

**АДМИНИСТРАТИВНЫЙ РЕГЛАМЕНТ ПО
ПРЕДОСТАВЛЕНИЮ МИНИСТЕРСТВОМ ПРИРОДНЫХ
РЕСУРСОВ, ЛЕСНОГО ХОЗЯЙСТВА И ЭКОЛОГИИ ПЕРМСКОГО
КРАЯ ГОСУДАРСТВЕННОЙ УСЛУГИ ПО ОРГАНИЗАЦИИ И
ПРОВЕДЕНИЮ ГОСУДАРСТВЕННОЙ ЭКОЛОГИЧЕСКОЙ
ЭКСПЕРТИЗЫ РЕГИОНАЛЬНОГО УРОВНЯ**

1. Общие положения

1.1. Предмет регулирования Административного регламента.

Предметом регулирования Административного регламента является порядок предоставления государственной услуги Министерством природных ресурсов, лесного хозяйства и экологии Пермского края (далее – Министерство) по организации и проведению государственной экологической экспертизы объектов регионального уровня.

1.2. Круг заявителей.

Заявителями на получение государственной услуги выступают:

физические лица, в том числе индивидуальные предприниматели;
юридические лица;

общественные и иные некоммерческие организации (объединения), представляющие в соответствии с законодательством материалы на государственную экологическую экспертизу.

1.3. Требования к порядку информирования о предоставлении государственной услуги.

1.3.1. Информация о месте нахождения и графике работы Министерства.

Министерство расположено по адресу: ул. Попова, 11, каб. 311, 405 г. Пермь, 614006.

График работы Министерства:

понедельник - четверг 9.00 – 18.00

пятница 9.00 – 17.00

перерыв на обед 12.00-12.48

Государственная услуга предоставляется государственными гражданскими служащими Министерства (далее - специалисты).

Структурное подразделение Министерства, непосредственно предоставляющее государственную услугу – отдел охраны природной среды и экспертиз управления по охране окружающей среды Министерства.

1.3.2. Справочные телефоны специалистов отдела охраны природной среды и экспертиз управления по охране окружающей среды Министерства,

участвующих в предоставлении государственной услуги, указаны в приложении 1 к Административному регламенту.

1.3.3. Адрес официального сайта Министерства: www.priroda.permkrai.ru, адрес информационной системы «Портал государственных и муниципальных услуг Пермского края»: www.gosuslugi.permkrai.ru в информационно-телекоммуникационной сети Интернет, содержащих информацию о порядке предоставления государственной услуги.

1.3.4. Порядок получения информации Заявителями по вопросам предоставления государственной услуги.

Информация о местонахождении Министерства, о графике работы Министерства, телефонах, порядке предоставления государственной услуги предоставляется специалистами отдела охраны природной среды и экспертиз управления по охране окружающей среды Министерства с использованием средств телефонной связи, электронного информирования посредством размещения в информационно-телекоммуникационных сетях общего пользования в том числе, в сети Интернет на официальном сайте Министерства: www.priroda.permkrai.ru

Информация о государственной услуге предоставляется посредством размещения информации на Портале государственных и муниципальных услуг Пермского края: www.gosuslugi.permkrai.ru.

Адреса электронной почты Министерства для направления обращений по вопросам предоставления государственной услуги: min2@priroda.permkrai.ru

Консультации по вопросам предоставления государственной услуги проводятся специалистами отдела охраны природной среды и экспертиз управления по охране окружающей среды Министерства, ответственными за предоставление услуги (далее – ответственный исполнитель) по следующим вопросам:

перечня документов, необходимых для предоставления государственной услуги, комплектности (достаточности) представленных документов;

времени приема и выдачи документов;

сроков предоставления государственной услуги;

правила подачи и рассмотрения жалоб на решения и действия (бездействие) Министерства предоставляющего услугу и его должностных лиц, государственных гражданских служащих, участвующих в предоставлении услуги.

Информация по вопросам предоставления государственной услуги Заявителям предоставляется при личном обращении, по телефону или по электронной почте.

При ответах на телефонные звонки и устные обращения специалисты подробно и в вежливой (корректной) форме информируют обратившихся по интересующим их вопросам. Ответ на телефонный звонок начинается с информации о наименовании органа, в который позвонил заявитель, фамилии, имени, отчестве и должности специалиста, принявшего

телефонный звонок.

При невозможности специалиста, принявшего звонок, самостоятельно ответить на поставленные вопросы обратившемуся Заявителю сообщается телефонный номер, по которому он имеет право получить необходимую информацию.

При этом производится не более одной переадресации звонка к сотруднику, который ответит на вопрос Заявителя. При невозможности сразу ответить на вопрос Заявителя специалист Министерства выясняет детали запроса и перезванивает Заявителю в течение двух рабочих дней.

Консультации о предоставлении государственной услуги, информирование о ходе предоставления государственной услуги осуществляется ответственным исполнителем:

при личном контакте с заявителями, посредством телефонной связи немедленно;

путем почтовых отправлений и электронной почтой (на электронный адрес) в течение 7 рабочих дней с момента регистрации запроса о ходе предоставления услуги.

Заявитель, представивший материалы на государственную экологическую экспертизу, в обязательном порядке информируется:

о сроке и месте предоставления государственной услуги;

об отказе в предоставлении государственной услуги;

о результатах предоставления государственной услуги и возможности их получения.

Консультации предоставляются в течение всего срока предоставления государственной услуги.

Консультации по порядку предоставления государственной услуги осуществляются бесплатно.

1.3.5. Информация о процедуре предоставления государственной услуги, указанной в пунктах 1.3.1.-1.3.4. настоящего Административного регламента, размещается в сети Интернет на официальном сайте Министерства: www.priroda.permkrai.ru, информационной системе «Портал государственных и муниципальных услуг Пермского края»: www.gosuslugi.permkrai.ru, размещается на информационных стендах в местах предоставления государственной услуги.

На информационных стендах в здании Министерства и на сайтах размещается следующая информация:

извлечения из законодательных и иных нормативных правовых актов, содержащих нормы, регулирующие деятельность по предоставлению государственной услуги;

извлечения из текста Административного регламента (полный текст Административного регламента с приложениями размещен в сети Интернет - на официальном сайте Министерства: www.priroda.permkrai.ru:

блок-схема порядка предоставления государственной услуги;

перечень документов, необходимых для предоставления государственной услуги;

образец сопроводительного письма «О направлении материалов на государственную экологическую экспертизу», необходимого для предоставления государственной услуги;

режим приема заявителей специалистами;

информация о сроках предоставления услуги в целом и максимальных сроках выполнения отдельных административных процедур;

основания отказа предоставления государственной услуги;

порядок информирования о ходе предоставления государственной услуги;

порядок получения консультаций;

правила подачи и рассмотрения жалоб на решения и действия (бездействие) Министерства, предоставляющего услугу, и его должностных лиц, государственных гражданских служащих, участвующих в предоставлении услуги.

Информационные стенды подлежат освещению, содержащаяся на них информация структурирована, легко читаема, актуальна и исчерпывающа.

2. Стандарт предоставления государственной услуги

2.1. Наименование государственной услуги.

Государственная услуга Министерства по организации и проведению государственной экологической экспертизы регионального уровня.

2.2. Наименование исполнительного органа государственной власти Пермского края, предоставляющего государственную услугу.

Государственная услуга предоставляется Министерством.

В предоставлении государственной услуги участвуют также следующие исполнительные органы государственной власти Пермского края, федеральные органы исполнительной власти, органы местного самоуправления в части получения информации, необходимой для предоставления государственной услуги:

Государственная инспекция по охране и использованию объектов животного мира Пермского края;

Отдел государственного контроля, надзора и охраны водных биологических ресурсов по Пермскому краю Средневолжского территориального управления Федерального агентства по рыболовству;

Органы местного самоуправления Пермского края, на территории которых размещаются объекты государственной экологической экспертизы.

Министерство не вправе требовать от Заявителя осуществления действий, в том числе согласований, необходимых для получения государственной услуги и связанных с обращением в иные государственные органы и организации, за исключением получения услуг, включенных в перечень услуг, которые являются необходимыми и обязательными для предоставления государственных услуг.

2.3. Описание результата предоставления государственной услуги.

Объектами государственной экологической экспертизы регионального уровня являются:

1) проекты нормативно-технических и инструктивно-методических документов в области охраны окружающей среды, утверждаемых органами государственной власти Пермского края;

2) проекты целевых программ Пермского края, предусматривающих строительство и эксплуатацию объектов хозяйственной деятельности, оказывающих воздействие на окружающую среду, в части размещения таких объектов с учетом режима охраны природных объектов;

3) материалы обоснования лицензий на осуществление отдельных видов деятельности, лицензирование которых осуществляется в соответствии с Федеральным законом «О лицензировании отдельных видов деятельности» исполнительными органами государственной власти Пермского края (за исключением материалов обоснования лицензий на осуществление деятельности по сбору, использованию, обезвреживанию, транспортированию, размещению отходов);

4) материалы комплексного экологического обследования участков территорий, обосновывающие придание этим территориям правового статуса особо охраняемых природных территорий регионального значения;

5) проектная документация объектов, строительство, реконструкцию которых предполагается осуществлять на землях особо охраняемых природных территорий регионального и местного значения за исключением проектной документации объектов, строительство, реконструкцию, которых предполагается осуществлять на землях особо охраняемых природных территорий федерального значения, а также проектной документации особо опасных, технически сложных и уникальных объектов, объектов обороны и безопасности, строительство, реконструкцию которых предполагается осуществлять на землях особо охраняемых природных территорий регионального и местного значения, в случаях, если строительство, реконструкция таких объектов на землях особо охраняемых природных территорий допускаются законодательством Российской Федерации и Пермского края;

б) объект государственной экологической экспертизы регионального уровня, указанный в подпунктах 1), 2), 3), 4), 5) пункта 2.3. настоящего Административного регламента и ранее получивший положительное заключение государственной экологической экспертизы, в случае:

доработки такого объекта по замечаниям проведенной ранее государственной экологической экспертизы;

реализации такого объекта с отступлениями от документации, получившей положительное заключение государственной экологической экспертизы, и (или) в случае внесения изменений в указанную документацию;

истечения срока действия положительного заключения государственной экологической экспертизы;

внесения изменений в документацию, на которую имеется положительное заключение государственной экологической экспертизы.

Результатом предоставления государственной услуги является заключение государственной экологической экспертизы – документ, подготовленный экспертной комиссией государственной экологической экспертизы, содержащий обоснованные выводы о соответствии документов и (или) документации, обосновывающих намечаемую в связи с реализацией объекта экологической экспертизы хозяйственную и иную деятельность, экологическим требованиям, установленным техническими регламентами и законодательством в области охраны окружающей среды, одобренный квалифицированным большинством списочного состава членов экспертной комиссии и утвержденный приказом Министерства.

Заключение государственной экологической экспертизы может быть положительным или отрицательным.

2.4. Сроки предоставления государственной услуги.

2.4.1. Начало срока проведения государственной экологической экспертизы устанавливается не позднее чем через один месяц, а в отношении проектной документации объектов, строительство, реконструкцию которых предполагается осуществлять на землях особо охраняемых природных территорий регионального и местного значения (за исключением проектной документации объектов, строительство, реконструкцию которых предполагается осуществлять на землях особо охраняемых природных территорий федерального значения, а также проектной документации особо опасных, технически сложных и уникальных объектов, объектов обороны и безопасности, строительство, реконструкцию которых предполагается осуществлять на землях особо охраняемых природных территорий регионального и местного значения), в случаях, если строительство, реконструкция таких объектов на землях особо охраняемых природных территорий допускаются законодательством Российской Федерации и законодательством Пермского края, не позднее чем через три дня после ее оплаты и приемки комплекта необходимых материалов и документов в полном объеме и в количестве, которые соответствуют требованиям федерального законодательства и настоящего Административного регламента.

2.4.2. Начало срока проведения государственной экологической экспертизы не изменяется в случае, если Министерство запрашивает необходимые для проведения государственной экологической экспертизы документы (сведения, содержащиеся в них) самостоятельно.

2.4.3. Продолжительность предоставления государственной услуги определяется в зависимости от трудоемкости экспертных работ (сложности объекта) с учетом объема представленных на экологическую экспертизу материалов, природных особенностей территории и экологической ситуации в районе намечаемой деятельности, особенностей воздействия намечаемой деятельности на окружающую среду и составляет:

для простых объектов - 30 календарных дней;

для объектов средней сложности - 45 календарных дней;

для сложных объектов - 61 календарный день.

2.4.4. Критерии определения сложности объектов государственной экологической экспертизы и количество экспертов, привлекаемых для проведения государственной экологической экспертизы, представлены в приложении № 2 к настоящему Административному регламенту.

2.4.5. При получении в процессе предоставления государственной услуги дополнительных материалов по отдельным вопросам, разделам, направлениям техники и технологии, истребованных членами экспертной комиссии для разрешения возникших спорных вопросов, срок предоставления государственной услуги увеличивается.

2.4.6. Максимальный срок предоставления государственной услуги (вне зависимости от сложности объекта экспертизы) не должен превышать 4-х месяцев, а для объектов, строительство, реконструкцию которых предполагается осуществлять на землях особо охраняемых природных территорий регионального и местного значения – 3-х месяцев.

2.5. Перечень нормативных правовых актов, регулирующих отношения, возникающие в связи с предоставлением государственной услуги.

Предоставление государственной услуги осуществляется в соответствии с:

Градостроительным кодексом Российской Федерации от 29 декабря 2004 г. № 190-ФЗ (Собрание законодательства Российской Федерации, 2005, № 1 (ч. I), ст. 16, № 30 (ч. II), ст. 3128; 2006, № 1, ст. 10, № 1, ст. 21, № 23, ст. 2380, № 31 (ч. I), ст. 3442, № 50, ст. 5279, № 52 (ч. I), ст. 5498; 2007, № 1 (ч. I), ст. 21, № 21, ст. 2455, № 31, ст. 4012, № 45, ст. 5417, № 46, ст. 5553, № 50, ст. 6237; 2008, № 20, ст. 2251, № 20, ст. 2260);

Федеральным законом от 10 января 2002 г. № 7-ФЗ «Об охране окружающей среды» (Собрание законодательства Российской Федерации, 2002, № 2, ст. 133; 2004, № 35, ст. 3607; 2005, № 1 (ч. I), ст. 25; № 19, ст. 1752; 2006, № 1, ст. 10, № 52 (ч. I), ст. 5498; 2007, № 7, ст. 834, № 27, ст. 3213; 2008, № 26, ст. 3012);

Федеральным законом от 24 апреля 1995 г. № 52-ФЗ «О животном мире» (Собрание законодательства Российской Федерации, 1995, № 17, ст. 1462; 2003, № 46 (ч. I), ст. 4444; 2004, № 45, ст. 4377; 2005, № 1 (ч. I), ст. 25; 2006, № 1, ст. 10; № 52 (ч. I), ст. 5498; 2007, № 1 (ч. I), ст. 21, № 17, ст. 1933, № 50, ст. 6246);

Федеральным законом от 23 ноября 1995 г. № 174-ФЗ «Об экологической экспертизе» (Собрание законодательства Российской Федерации, 1995, № 48, ст. 4556; 1998, № 16, ст. 1800; 2004, № 35, ст. 3607; № 52 (ч. I), ст. 5276; 2006, № 1, ст. 10, № 50, ст. 5279, № 52 (ч. I), ст. 5498); 2008, № 20, ст. 2260, № 26, ст. 3015);

Федеральным законом от 27 июля 2010 г. № 210-ФЗ «Об организации предоставления государственных и муниципальных услуг» (опубликован в

«Российской газете» № 168, 30 июля 2010 г., Собрание законодательства Российской Федерации, 2 августа 2010 г., № 31, ст. 4179);

Федеральным законом от 2 мая 2006 г. № 59-ФЗ «О порядке рассмотрения обращений граждан Российской Федерации» (Собрание законодательства Российской Федерации, 2006, № 19, ст. 2060);

постановлением Правительства Российской Федерации от 11 июня 1996 г. № 698 «Об утверждении Положения о порядке проведения государственной экологической экспертизы» (Собрание законодательства Российской Федерации, 1996, № 40, ст. 4648);

приказом Государственного комитета Российской Федерации по охране окружающей среды от 22 апреля 1998 г. № 238 «Об утверждении положения о порядке определения стоимости проведения государственной экологической экспертизы документации» (Бюллетень нормативных актов федеральных органов исполнительной власти, № 13, 6 июля 1998 г.);

постановлением Правительства Российской Федерации от 16 августа 2012 г. № 840 «О порядке подачи и рассмотрения жалоб на решения и действия (бездействие) федеральных органов исполнительной власти и их должностных лиц, федеральных государственных служащих, должностных лиц государственных внебюджетных фондов Российской Федерации» (Собрание законодательства РФ, 27 августа 2012 г., № 35, ст. 4829);

постановлением Правительства Российской Федерации от 16 февраля 2008 г. № 87 «О составе разделов проектной документации и требованиях к их содержанию» (опубликовано в «Собрании законодательства Российской Федерации» - 6 августа 2012 г., в «Российской газете» - 8 августа 2012 г.);

приказом Государственного комитета Российской Федерации по охране окружающей среды от 22 апреля 1998 г. № 238 «Об утверждении положения о порядке определения стоимости проведения государственной экологической экспертизы документации» (зарегистрировано Министерством юстиции Российской Федерации 1 июня 1998 г. № 1533);

постановлением Правительства Пермского края от 8 мая 2013 г. № 417-п «О разработке административных регламентов предоставления государственных услуг и административных регламентов исполнения государственных функций, а также об экспертизе проектов административных регламентов предоставления государственных услуг» («Бюллетень законов Пермского края, правовых актов губернатора Пермского края, Правительства Пермского края, исполнительных органов государственной власти Пермского края», 20 мая 2013 г., N 19);

постановлением Правительства Пермского края от 7 июня 2008 г. № 150-п «Об утверждении порядка использования финансовых средств на проведение государственной экологической экспертизы объектов регионального уровня» (Бюллетень законов Пермского края, правовых актов губернатора Пермского края, Правительства Пермского края, исполнительных органов государственной власти Пермского края, 27 июня 2008 г. № 24);

Положением о Министерстве природных ресурсов, лесного хозяйства

и экологии Пермского края, утвержденным постановлением Правительства Пермского края от 3 сентября 2012 г. № 756-п «О Министерстве природных ресурсов, лесного хозяйства и экологии Пермского края (Бюллетень законов Пермского края, правовых актов губернатора Пермского края, Правительства Пермского края, исполнительных органов государственной власти Пермского края, 10 сентября 2012 г., № 36).

2.6. Исчерпывающий перечень документов, необходимых в соответствии с нормативными правовыми актами для предоставления государственной услуги.

2.6.1. Перечень документов, необходимых для проведения государственной экологической экспертизы в отношении объектов, указанных в пункте 2.3. настоящего Административного регламента, за исключением объектов, указанных в подпункте 5) пункта 2.3. настоящего Административного регламента:

сопроводительное письмо «О направлении материалов на государственную экологическую экспертизу» (образец письма представлен в приложении 3 к настоящему Административному регламенту);

документация, подлежащая государственной экологической экспертизе, содержащая материалы оценки воздействия на окружающую среду хозяйственной или иной деятельности;

положительные заключения и (или) документы согласований исполнительных органов государственной власти и органов местного самоуправления Пермского края, полученные в установленном законодательством Российской Федерации порядке;

заключения федеральных органов исполнительной власти по объекту государственной экологической экспертизы (в случае его рассмотрения указанными органами);

материалы обсуждений объекта государственной экологической экспертизы с гражданами и общественными организациями (объединениями), организованные органами местного самоуправления городских округов и (или) муниципальных районов Пермского края;

заключение общественной экологической экспертизы (в случае ее проведения).

Министерство самостоятельно запрашивает документы, указанные в абзацах четвертом – седьмом пункта 2.6.1. настоящего Административного регламента (сведения, содержащиеся в них), в федеральных органах исполнительной власти, органах государственной власти Пермского края, органах местного самоуправления, если указанные документы (сведения, содержащиеся в них) находятся в распоряжении таких органов и лицо, представившее на экспертизу материалы, не представило указанные документы по собственной инициативе.

2.6.2. Перечень документов, необходимых для проведения государственной экологической экспертизы в отношении объектов, указанных в подпункте 5) пункта 2.3. настоящего Административного регламента:

сопроводительное письмо «О направлении материалов на государственную экологическую экспертизу» (образец письма представлен в приложении 3 к настоящему Административному регламенту) и размещен на официальном сайте Министерства: www.priroda.permkrai.ru;

документация, подлежащая государственной экологической экспертизе, соответствующая требованиям, предъявляемым к составу и правилам разработки проектной документации, утвержденных постановлением Правительства Российской Федерации от 16 февраля 2008 г. № 87 «О составе разделов проектной документации и требованиях к их содержанию», и содержащая материалы оценки воздействия объектов, строительство, реконструкцию которых предполагается осуществлять на землях особо охраняемых природных территорий регионального и местного значения;

материалы обсуждений объекта государственной экологической экспертизы с гражданами и общественными организациями (объединениями), организованных органами местного самоуправления городских округов и (или) муниципальных районов Пермского края;

заключение общественной экологической экспертизы (в случае ее проведения).

Министерство самостоятельно запрашивает документы, указанные в абзацах четвертом, пятом пункта 2.6.2. настоящего Административного регламента (сведения, содержащиеся в них), в органах местного самоуправления, если указанные документы (сведения, содержащиеся в них) находятся в распоряжении таких органов и лицо, представившее на экспертизу материалы, не представило указанные документы по собственной инициативе.

Документы, необходимые в соответствии с нормативными правовыми актами для предоставления государственной услуги, указанные в пункте 2.6., представляются Заявителем лично при обращении в Министерство по адресу, указанному в пункте 1.3.1. или посредством электронной почты Министерства (min2@priroda.permkrai.ru), подписанные электронной подписью.

При обращении в Министерство лично документы представляются в двух экземплярах (на бумажном носителе и в электронном виде на электронных носителях: USB-накопителях, CD дисках, DVD дисках) остальная документация в 1-ом экземпляре на бумажном носителе.

2.7. Исчерпывающий перечень документов, необходимых в соответствии с нормативными правовыми актами для предоставления государственной услуги, которые находятся в распоряжении государственных органов, органов местного самоуправления и иных органов, участвующих в предоставлении государственных или муниципальных услуг, и которые заявитель вправе представить.

2.7.1. Перечень документов, необходимый для предоставления государственной услуги в отношении объектов, указанных в пункте 2.3. настоящего Административного регламента, за исключением объектов,

указанных в подпункте 5) пункта 2.3. настоящего Административного регламента, которые находятся в распоряжении государственных органов и органов местного самоуправления:

положительные заключения и (или) документы согласований исполнительных органов государственной власти и органов местного самоуправления Пермского края по объекту государственной экологической экспертизы, полученные в установленном законодательством Российской Федерации порядке;

заключения федеральных органов исполнительной власти по объекту государственной экологической экспертизы (в случае его рассмотрения указанными органами), полученные в порядке, установленном законодательством Российской Федерации;

материалы обсуждений объекта государственной экологической экспертизы с гражданами и общественными организациями (объединениями), организованные органами местного самоуправления городских округов и (или) муниципальных районов Пермского края;

заключение общественной экологической экспертизы (в случае ее проведения).

2.7.2. Перечень документов, необходимый для предоставления государственной услуги в отношении объектов, указанных в подпункте 5) пункта 2.3. настоящего Административного регламента, которые находятся в органах местного самоуправления:

материалы обсуждений объекта государственной экологической экспертизы с гражданами и общественными организациями (объединениями), организованных органами местного самоуправления городских округов и (или) муниципальных районов Пермского края;

заключение общественной экологической экспертизы (в случае ее проведения);

Способы получения Заявителем документов, необходимых в соответствии с нормативными правовыми актами для предоставления государственной услуги, которые находятся в распоряжении государственных органов, органов местного самоуправления, участвующих в предоставлении государственных или муниципальных услуг, и которые Заявитель вправе представить, определяются нормативными правовыми актами государственных органов, органов местного самоуправления, участвующих в предоставлении государственных или муниципальных услуг.

2.8. При предоставлении государственной услуги Министерство не имеет право требовать от Заказчика:

2.8.1. предоставления документов и информации или осуществления действий, предоставление или осуществление которых не предусмотрено нормативными правовыми актами, регулирующими отношения, возникающие в связи с предоставлением государственной услуги;

2.8.2. предоставления документов и информации, которые в соответствии с нормативными правовыми актами Российской Федерации, Пермского края и муниципальными правовыми актами находятся

в распоряжении исполнительных органов государственной власти, предоставляющих государственную услугу, иных исполнительных органов государственной власти, органов местного самоуправления и(или) подведомственных исполнительным органам государственной власти и органам местного самоуправления организаций, участвующих в предоставлении государственных или муниципальных услуг.

2.9. Исчерпывающий перечень оснований для отказа в приеме документов, необходимых для предоставления государственной услуги.

2.9.1. Представление Заявителем неполного комплекта документов, которые являются необходимыми и обязательными для предоставления государственной услуги.

2.9.2. Представление документов, имеющих подчистки либо приписки, зачеркнутые слова и иные неоговоренные исправления, а также документов, исполненных карандашом.

Заявителю отказывается в приеме документов до момента регистрации поданных заявителем документов.

2.10. Исчерпывающий перечень оснований для приостановления в случае, если возможность приостановления предоставления государственной услуги предусмотрена нормативными правовыми актами Российской Федерации, Пермского края, или отказа в предоставлении государственной услуги.

2.10.1. Законодательством Российской Федерации и Пермского края не предусмотрены основания для приостановления предоставления государственной услуги.

2.10.2. Перечень оснований для отказа в предоставлении государственной услуги:

представленные на государственную экологическую экспертизу материалы не является объектом государственной экологической экспертизы регионального уровня;

представленные на государственную экологическую экспертизу материалы не соответствуют требованиям к перечню документов, изложенных в пункте 2.6.;

отсутствует оплата проведения государственной экологической экспертизы в течение 30 календарных дней со дня получения Заявителем уведомления о необходимости её оплаты в соответствии со сметой расходов.

2.11. Порядок, размер и основания взимания государственной пошлины или иной платы, взимаемой за предоставление государственной услуги.

2.11.1. Государственная пошлина за предоставление государственной услуги не взимается.

2.11.2. Государственная услуга предоставляется Министерством платно.

2.11.2.1. Определение стоимости государственной экологической экспертизы регионального уровня производится расчетным путем в соответствии со статьей 28 Федерального закона 174-ФЗ от 23 ноября 1995 года «Об экологической экспертизе», постановлением

Правительства Российской Федерации от 11 июня 1996 г. № 679 «Об оплате труда внештатных экспертов государственной экологической экспертизы», с учетом Положения о порядке определения стоимости проведения государственной экологической экспертизы документации, утвержденного приказом Государственного комитета Российской Федерации по охране окружающей среды от 22 апреля 1998 г. № 238, а также постановления Правительства Пермского края от 7 июня 2008 г. № 150-п «Об утверждении порядка использования финансовых средств на проведение государственной экологической экспертизы объектов регионального уровня».

Расчет стоимости государственной экологической экспертизы объектов регионального уровня представлен в приложении 4 к настоящему Административному регламенту.

2.11.2.2. Финансирование государственной экологической экспертизы объектов регионального уровня осуществляется за счет средств Заявителя (100% предоплата) в полном соответствии со сметой расходов на проведение государственной экологической экспертизы, определяемой Министерством.

2.12. Максимальный срок ожидания в очереди при подаче запроса о предоставлении государственной услуги, услуги, предоставляемой организацией, участвующей в предоставлении государственной услуги, и при получении результата предоставления таких услуг.

2.12.1. Максимальный срок ожидания в очереди при подаче сопроводительного письма «О направлении материалов на государственную экологическую экспертизу» и комплекта необходимых материалов и документов составляет 30 минут.

2.12.2. Максимальный срок ожидания в очереди при оказании услуги, предоставляемой организацией, участвующей в предоставлении государственной услуги, составляет 30 минут.

2.12.3. Максимальный срок ожидания в очереди при получении результата предоставления таких услуг составляет 20 минут.

2.13. Срок и порядок регистрации запроса Заявителя о предоставлении государственной услуги и услуги, предоставляемой организацией, участвующей в предоставлении государственной услуги, в том числе в электронной форме.

Документы, необходимые в соответствии с нормативными правовыми актами для предоставления государственной услуги, указанные в пункте 2.6., представляются Заявителем лично при обращении в Министерство по адресу, указанному в пункте 1.3.1., или посредством электронной почты Министерства (min2@priroda.permkrai.ru).

Регистрация документов осуществляется не позднее дня, следующего за днем обращения заявителя, в том числе, поступившей в электронной форме.

2.14. Требования к помещениям, в которых предоставляются государственная услуга, услуга, предоставляемая организацией, участвующей в предоставлении государственной услуги, к месту ожидания и приема заявителей, размещению и оформлению визуальной, текстовой и мультимедийной информации о порядке предоставления таких услуг.

2.14.1. Государственная услуга предоставляется при обращении Заявителя в Министерство.

2.14.2. Выбор здания, в котором расположено Министерство, осуществляется с учетом пешеходной доступности (не более 10 минут пешком) от остановок общественного транспорта.

2.14.3. На территории, прилегающей к месторасположению Министерства, оборудуются места для парковки автотранспортных средств. Доступ к парковочным местам является бесплатным.

2.14.4. Здание (строение), в котором расположено Министерство, должно обеспечивать свободный доступ Заявителей государственной экологической экспертизы в помещение Министерства.

2.14.5. Вход в здание Министерства должен быть оборудован информационной табличкой (вывеской), содержащей следующую информацию о Министерстве, осуществляющем предоставление государственной услуги:

- наименование;
- место нахождения;
- режим работы.

2.14.6. Места предоставления государственной услуги включают места для ожидания, информирования, приема Заявителей государственной услуги, оборудуются информационным стендом с карманами, в котором размещены информационные листки, содержащие перечень документов, необходимых для предоставления государственной услуги, а также образец формы сопроводительного письма «О направлении материалов на государственную экологическую экспертизу», стульями (креслами) и столами и обеспечиваются бумагой и письменными принадлежностями (для записи информации, написания заявлений).

2.14.7. Прием Заявителей государственной услуги осуществляется в кабинетах. Кабинеты оборудуются информационными табличками (вывесками) с указанием:

- номера кабинета;
- фамилии, имени, отчества и должности ответственного исполнителя, осуществляющего предоставление государственной услуги;
- времени перерыва на обед.

2.14.8. Рабочее место ответственного исполнителя оборудуется персональным компьютером с возможностью доступа к необходимым информационным базам данных, печатающим и копирующим устройствам.

При организации рабочих мест предусматривается возможность свободного входа и выхода из помещения при необходимости.

2.15. Показатели доступности и качества предоставления государственной услуги.

2.15.1. Получение государственной услуги в краевом государственном автономном учреждении «Пермский краевой многофункциональный центр» (далее – МФЦ) в соответствии с соглашением, заключаемым между МФЦ

и Министерством.

2.15.3. Соблюдение сроков предоставления государственной услуги и условий ожидания приема.

2.15.4. Своевременное полное информирование о государственной услуге посредством форм информирования, предусмотренных п. 1.3.4. настоящего Административного регламента.

2.15.5. Обоснованность отказов предоставления государственной услуги;

2.15.6. Получение государственной услуги в электронной форме, а также в иных формах по выбору Заявителя государственной услуги в соответствии с действующим законодательством.

2.15.7. Ресурсное обеспечение исполнения административных процедур.

2.15.8. Соответствие должностных регламентов ответственных исполнителей, участвующих в предоставлении государственной услуги, Административному регламенту в части описания в них административных действий, профессиональных знаний и навыков.

Взаимодействие Заявителей с должностными лицами Министерства при предоставлении государственной услуги федеральным законодательством и нормативными правовыми актами Пермского края не предусмотрено.

2.16. Иные требования к предоставлению государственной услуги.

2.16.1. Заявитель вправе в соответствии с соглашением, заключаемым между МФЦ и Министерством, направить комплект необходимых материалов и документов в полном объеме и в количестве, которые соответствуют требованиям федерального законодательства и настоящего Административного регламента для предоставления государственной услуги в МФЦ в соответствии с действующим законодательством.

Адрес МФЦ:

г. Пермь, ул. Ленина, 51, 614006.

Телефоны МФЦ:

(342) 270-11-20, факс (342) 270-11-20

Адрес электронной почты МФЦ:

permmfcperm@gmail.com

Часы приема и выдачи документов МФЦ:

понедельник-пятница с 8.00 до 20.00 часов, суббота с 9.00 до 18.00 час.

2.16.2. Для получения государственной услуги в электронном виде необходимо:

Направить материалы для предоставления государственной услуги в соответствии с перечнем документов указанных в пункте 2.6. настоящего Административного регламента по адресу: min2@priroda.permkrai.ru в электронном виде, сопроводительное письмо «О направлении материалов на государственную экологическую экспертизу», подписанное электронной подписью, вид которой предусмотрен законодательством Российской Федерации, при этом документ, удостоверяющий личность Заявителя государственной услуги, не требуется.

Рассмотрение материалов, представляемых на государственную экологическую экспертизу, в соответствии с требованиями пункта 2.6. настоящего Административного регламента, в электронной форме, осуществляется в том же порядке, что и рассмотрение соответствующих документов, полученных лично от Заявителя.

Заявитель, направивший материалы на государственную экологическую экспертизу в электронной форме, указывает в сопроводительном письме «О направлении материалов на государственную экологическую экспертизу» один из следующих способов получения результата государственной услуги:

в виде бумажного документа, который Заявитель получает непосредственно при личном обращении в Министерство или в МФЦ;

в виде электронного образа документа, который направляется Заявителю государственной услуги посредством электронной почты.

Формат электронных документов (файлов), как входящих, так и исходящих - (Microsoft Office Word, PDF), а также форматы носителей (USB, жесткий диск).

3. Состав, последовательность и сроки выполнения административных процедур (действий), требования к порядку их выполнения, в том числе особенности выполнения административных процедур (действий) в электронной форме

3.1. Исчерпывающий перечень административных процедур.

Организация предоставления государственной услуги включает в себя следующие административные действия:

прием и регистрация материалов для предоставления государственной услуги;

рассмотрение представленных для предоставления государственной услуги материалов, формирование и направление межведомственных запросов в организации, участвующие в предоставлении услуги;

принятие решения о предоставлении государственной услуги;

формирование и утверждение состава экспертной комиссии государственной экологической экспертизы;

проведение государственной экологической экспертизы;

подготовка заключения государственной экологической экспертизы;

выдача результата по предоставлению государственной услуги.

3.1.1. Приём и регистрация материалов для предоставления государственной услуги.

3.1.1.1. Основанием для начала административного действия является подача Заявителем государственной услуги в приёмную Министерства сопроводительного письма «О направлении материалов на государственную экологическую экспертизу» и комплекта необходимых материалов и документов в полном объеме и в количестве, которые соответствуют требованиям федерального законодательства и пункта 2.6. настоящего

Административного регламента, и подлежащих государственной экологической экспертизе.

Документы, необходимые в соответствии с нормативными правовыми актами для предоставления государственной услуги, указанные в пункте 2.6., представляются Заявителем лично при обращении в Министерство по адресу, указанному в пункте 1.3.1., или посредством электронной почты Министерства ([min2@prioda.permkrai.ru](mailto:min2@priroda.permkrai.ru)), подписанные электронной подписью.

При обращении в Министерство лично документы представляются в двух экземплярах (на бумажном носителе и в электронном виде на электронных носителях: USB-накопителях, CD дисках, DVD дисках) остальная документация в одном экземпляре на бумажном носителе.

Прием материалов осуществляется в МФЦ при наличии соглашения, заключаемого между МФЦ и Министерством.

3.1.1.2. Ответственным за исполнение административного действия в Министерстве является специалист, ответственный за прием и регистрацию документов в интегрированной системе электронного документооборота, архива и управления потоками работ Пермского края (далее – ИСЭД ПК) в соответствии с должностным регламентом.

3.1.1.3. Результатом административного действия является регистрация сопроводительного письма в ИСЭД ПК в течение 1 рабочего дня и направление его с комплектом поступивших материалов и документов специалистом по системе электронного документооборота руководителю Министерства.

3.1.2. Рассмотрение представленных для предоставления государственной услуги материалов, формирование и направление межведомственных запросов в организации, участвующие в предоставлении услуги.

3.1.2.1. Руководитель Министерства направляет зарегистрированные материалы в управление по охране окружающей среды Министерства.

Начальник управления по охране окружающей среды Министерства направляет материалы в отдел охраны природной среды и экспертиз.

Начальник отдела охраны природной среды и экспертиз определяет ответственного исполнителя из числа штатных работников отдела и передает ему полученные материалы. Эта процедура занимает не более 1 рабочего дня.

3.1.2.2. Ответственный исполнитель в течение 7 рабочих дней со дня регистрации представленных материалов проверяет их соответствие требованиям пункта 2.6. настоящего Административного регламента.

3.1.2.3. В случае отсутствия в составе документов, указанных в абзацах четвертом - седьмом пункта 2.6.1. или документов, указанных в абзацах четвертом, пятом пункта 2.6.2. настоящего Административного регламента, ответственный исполнитель в срок не позднее 7 рабочих дней со дня регистрации представленных материалов направляет в рамках межведомственного взаимодействия запрос в федеральные органы исполнительной власти, органы государственной власти Пермского

края, органы местного самоуправления о предоставлении документов, указанных в абзацах четвертом – седьмом пункта 2.6.1. и абзацах четвертом, пятом пункта 2.6.2. настоящего Административного регламента с использованием ИСЭД ПК или посредством факсимильного запроса.

3.1.2.4. Ответственный исполнитель в рамках межведомственного взаимодействия запрашивает:

3.1.2.4.1. В Государственной инспекции по охране и использованию объектов животного мира Пермского края (далее – Инспекция):

заключение о наличии (отсутствии) особо охраняемых природных территорий регионального значения, находящихся в ведении Инспекции, наличии (отсутствии) видов животного мира, занесенных в Красную книгу Российской Федерации на территории действия объекта государственной экологической экспертизы;

расчет размера вреда, который может быть причинен охотничьим ресурсам при нарушении или уничтожении среды их обитания в результате реализации объекта государственной экологической экспертизы.

3.1.2.4.2. В Отделе государственного контроля, надзора и охраны водных биологических ресурсов по Пермскому краю Средневожского территориального управления Федерального агентства по рыболовству согласование на реализацию проекта государственной экологической экспертизы с учетом режима водных объектов.

3.1.2.4.3. В органах местного самоуправления Пермского края, на территории которых размещаются объекты государственной экологической экспертизы:

протокол общественных слушаний по объекту государственной экологической экспертизы или письмо администрации муниципального района (городского округа) об отсутствии (наличии) возражений по объекту государственной экологической экспертизы, информация о котором была размещена Заявителем в средствах массовой информации;

наличие заключения общественной экологической экспертизы;

заключение о наличии (отсутствии) на территории реализации объекта государственной экологической экспертизы особо охраняемых территорий местного значения.

3.1.2.5. Срок предоставления запрашиваемой Министерством информации в рамках межведомственного взаимодействия составляет 5 рабочих дней. Предоставление информации в рамках межведомственного взаимодействия не влияет на конечный срок проведения государственной экологической экспертизы.

3.1.2.6. В случае выявления несоответствия представленных материалов требованиям абзацев два, три пункта 2.6.1. или абзацев два, три пункта 2.6.2. настоящего Административного регламента, а также отсутствия документов в федеральных органах исполнительной власти, органах государственной власти Пермского края, органах местного самоуправления, предусмотренных абзацами четвертым - седьмым пункта 2.6.1, и абзацами четвертым, пятым пункта 2.6.2., ответственный исполнитель в срок

не позднее 7 и 13 рабочих дней соответственно со дня регистрации направляет в адрес Заявителя уведомление о некомплектности материалов (образец письма приведен в приложении 5 к настоящему Административному регламенту) в виде бумажного документа, которое направляется Заявителю государственной услуги почтовым отправлением или в виде электронного образа документа, который направляется Заявителю государственной услуги посредством электронной почты.

3.1.2.7. Заявитель государственной услуги вправе доукомплектовать представленные материалы в соответствии с требованиями пункта 2.6. настоящего Административного регламента в течение 5 рабочих дней со дня получения уведомления о необходимости их доукомплектования.

Доукомплектованные документы представляются Заявителем лично при обращении в Министерство по адресу, указанному в пункте 1.3.1., или посредством электронной почты Министерства (min2@priroda.permkrai.ru), подписанные электронной подписью, и подлежат регистрации в порядке, указанном в пункте 3.1.1. настоящего Административного регламента.

При обращении в Министерство лично документы представляются в двух экземплярах (на бумажном носителе и в электронном виде на электронных носителях: USB-накопителях, CD дисках, DVD дисках) остальная документация в 1-ом экземпляре на бумажном носителе.

3.1.2.8. Результатом административного действия является установление соответствия представленных на государственную экологическую экспертизу материалов требованиям пункта 2.6. настоящего Административного регламента.

3.1.3. Принятие решения о предоставлении государственной услуги.

3.1.3.1. В случае соответствия представленных материалов требованиям пункта 2.6. настоящего Административного регламента, ответственный исполнитель в срок не более 7 рабочих дней со дня регистрации представленных материалов:

определяет срок проведения государственной экологической экспертизы в соответствии с пунктом 4 статьи 14 Федерального закона от 23 ноября 1995 г. № 174-ФЗ «Об экологической экспертизе» и пунктом 12 постановления Правительства Российской Федерации от 11 июня 1996 г. № 698 «Об утверждении Положения о порядке проведения государственной экологической экспертизы»;

определяет стоимость проведения государственной экологической экспертизы в соответствии со статьей 28 Федерального закона 174-ФЗ от 23 ноября 1995 г. «Об экологической экспертизе», постановлением Правительства Российской Федерации от 11 июня 1996 г. № 679 «Об оплате труда внештатных экспертов государственной экологической экспертизы», с учетом Положения о порядке определения стоимости проведения государственной экологической экспертизы документации, утвержденного приказом Государственного комитета Российской Федерации по охране окружающей среды от 22 апреля 1998 г. № 238, а также постановления

Правительства Пермского края от 7 июня 2008 г. № 150-п «Об утверждении порядка использования финансовых средств на проведение государственной экологической экспертизы объектов регионального уровня».

направляет Заявителю уведомление за подписью руководителя Министерства либо уполномоченного должностного лица о необходимости оплаты проведения государственной экологической экспертизы (Приложение 6), к указанному уведомлению прилагается договор на проведение государственной экологической экспертизы и счет (Приложения 7, 8).

3.1.3.2. Договор и прилагаемая к нему смета расходов на проведение государственной экологической экспертизы подписываются руководителем Министерства либо уполномоченным должностным лицом. Счет на проведение государственной экологической экспертизы подписывает руководитель Министерства и главный бухгалтер или уполномоченные должностные лица.

3.1.3.3. При получении Министерством уведомления об оплате государственной экологической экспертизы в полном объеме (100% предоплаты) Министерство организует и проводит государственную экологическую экспертизу.

3.1.3.4. Результатом данного административного действия является принятие решения о предоставлении государственной услуги.

3.1.4. Формирование и утверждение состава экспертной комиссии государственной экологической экспертизы.

3.1.4.1. После получения подтверждения об оплате счета Заявителем государственной услуги Министерство формирует по объекту государственной экологической экспертизы экспертную комиссию из внештатных экспертов (по согласованию с ними) и штатного сотрудника отдела охраны природной среды и экспертиз Министерства, являющегося ответственным секретарем экспертной комиссии государственной экологической экспертизы.

3.1.4.2. Ответственным секретарем экспертной комиссии назначается штатный сотрудник отдела охраны природной среды и экспертиз управления по охране окружающей среды Министерства, ранее назначенный ответственным исполнителем.

3.1.4.3. После получения подтверждения об оплате счета за проведение государственной экологической экспертизы ответственный исполнитель в течение 3 рабочих дней подготавливает приказ о проведении государственной экологической экспертизы, содержащий информацию о составе экспертной комиссии (ответственный секретарь, руководитель экспертной комиссии и состав экспертов), сроках проведения государственной экологической экспертизы, а также задание экспертной комиссии на проведение государственной экологической экспертизы (Приложение 9) и организует подготовку и подписание договоров возмездного оказания услуг с каждым членом экспертной комиссии (Приложение 10).

Экспертом государственной экологической экспертизы является специалист, обладающий научными и (или) практическими познаниями по рассматриваемому вопросу и привлеченный к проведению государственной экологической экспертизы по соответствующим направлениям науки, техники, технологии.

Экспертом государственной экологической экспертизы не может быть представитель Заявителя - заказчика документации, подлежащей государственной экологической экспертизе, или разработчика объекта государственной экологической экспертизы, гражданин, состоящий в трудовых или иных договорных отношениях с Заявителем или с разработчиком объекта государственной экологической экспертизы, а также представитель юридического лица, состоящего с Заявителем или с разработчиком объекта государственной экологической экспертизы в таких договорных отношениях.

3.1.4.4. Приказ об организации проведения государственной экологической экспертизы визируется начальником отдела охраны природной среды и экспертиз, начальником управления по охране окружающей среды, главным бухгалтером, юристом Министерства и подписывается руководителем Министерства или уполномоченным должностным лицом не позднее чем через 3 рабочих дня после предоставления в Министерство документа, подтверждающего оплату проведения государственной экологической экспертизы, и комплекта необходимых материалов и документов в полном объеме и в количестве, которые соответствуют требованиям пункта 2.6. настоящего Административного регламента.

3.1.4.5. Результатом административного действия является утверждение приказом Министерства состава экспертной комиссии государственной экологической экспертизы.

3.1.5. Проведение государственной экологической экспертизы.

3.1.5.1. Ответственный секретарь экспертной комиссии в течение 3-х дней с момента подписания приказа о проведении государственной экологической экспертизы подготавливает и размещает на официальном сайте Министерства: www.priroda.permkrai.ru информацию о начале работы экспертной комиссии государственной экологической экспертизы.

3.1.5.2. После издания приказа Министерства о проведении государственной экологической экспертизы в срок не более 5 рабочих дней проводится организационное заседание экспертной комиссии.

3.1.5.3. На организационном заседании ответственный секретарь экспертной комиссии:

информирует участников заседания о начале работы экспертной комиссии, образованной в соответствии с приказом Министерства о проведении государственной экологической экспертизы;

согласовывает с руководителем и членами экспертной комиссии проект календарного плана работы экспертной комиссии, в котором определяются сроки (даты) проведения рабочих заседаний экспертной комиссии,

подготовки индивидуальных экспертных заключений, подготовки сводного заключения экспертной комиссии (Приложение 11);

передает членам экспертной комиссии индивидуальные технические задания, утвержденные руководителем экспертной комиссии и материалы, подлежащие государственной экологической экспертизе.

3.1.5.4. На организационном заседании руководитель экспертной комиссии:

информирует о порядке проведения государственной экологической экспертизы;

подписывает задания членам экспертной комиссии (Приложение 12);

3.1.5.5. Члены экспертной комиссии:

изучают материалы, представленные на государственную экологическую экспертизу;

анализируют заключения общественной экологической экспертизы, (в случае ее проведения).

3.1.5.6. В процессе проведения государственной экологической экспертизы экспертная комиссия на рабочих заседаниях определяет:

соответствие намечаемой деятельности требованиям, установленным нормативными правовыми актами Российской Федерации и Пермского края в области охраны окружающей среды;

соответствие намечаемой деятельности требованиям режима особой охраны особо охраняемых природных территорий регионального и местного значения;

полноту выявления масштабов прогнозируемого воздействия на окружающую среду в результате осуществления намечаемой деятельности и экологическую обоснованность допустимости ее реализации;

достаточность предусмотренных мер по обеспечению экологической безопасности и сохранению природного потенциала.

3.1.5.7. На основании решения членов экспертной комиссии для получения более подробной информации о месторасположении объекта экспертизы и особенностях природных условий на участке его реализации, Министерство направляет в адрес Заявителя запрос (Приложение 13) о необходимости предоставления дополнительных материалов с приложением перечня необходимых материалов, подписанный руководителем Министерства или уполномоченным должностным лицом.

3.1.5.8. Дополнительные материалы, поступившие от Заявителя, принимаются в Министерстве в установленном пунктом 3.1.1. настоящего Административного регламента порядке и передаются ответственному секретарю для использования в работе экспертной комиссии.

3.1.5.9. При получении в соответствии с запросом Министерства дополнительных материалов по конкретному вопросу объекта экспертизы, требующего дополнительного, всестороннего анализа, срок проведения государственной экологической экспертизы и количество привлекаемых экспертов увеличивается. Максимальный срок увеличения процедуры проведения государственной экологической экспертизы не должен

превышать 1 месяца с момента ранее установленного срока окончания государственной экологической экспертизы.

Максимальный срок предоставления государственной услуги (вне зависимости от сложности объекта экспертизы) не должен превышать 4-х месяцев, а для объектов, строительство, реконструкцию которых предполагается осуществлять на землях особо охраняемых природных территорий регионального и местного значения – 3-х месяцев.

Соответствующие изменения оформляются приказом Министерства (Приложение 14).

Ответственный исполнитель направляет дополнительное соглашение к договору, дополнительную смету, счет с необходимостью оплаты дополнительных экспертов.

3.1.5.10. Работа экспертной комиссии (заседания экспертной комиссии) оформляются протоколами и явочными листами, подписываемыми руководителем и ответственным секретарем экспертной комиссии (Приложения 15, 16, 17, 18).

3.1.5.11. Результатом административного действия является подготовка членами экспертной комиссии индивидуальных экспертных заключений (Приложение 19), которые передаются через ответственного секретаря руководителю экспертной комиссии для подготовки проекта сводного заключения государственной экологической экспертизы (Приложение 20).

3.1.6 Подготовка заключения государственной экологической экспертизы.

В соответствии с пунктом 2.3. настоящего Административного регламента заключение государственной экологической экспертизы может быть положительным или отрицательным.

3.1.6.1. На заключительном заседании экспертной комиссии обсуждается проект сводного заключения экспертной комиссии государственной экологической экспертизы.

3.1.6.2. При одобрении сводного заключения экспертной комиссии квалифицированным большинством (не менее двух третей списочного состава экспертной комиссии) проект заключения (отрицательного или положительного) подписывается членами экспертной комиссии в полном составе.

3.1.6.3. При несогласии отдельных членов экспертной комиссии с выводами сводного заключения они подписывают его с пометкой «особое мнение». Особое мнение оформляется экспертом в письменном виде и должно содержать обоснование причин несогласия эксперта с выводами заключения и указание конкретных фактов несоответствия представленных на экспертизу материалов экологическим требованиям и нормам (Приложение 21).

3.1.6.4. Положительное заключение должно содержать выводы:

о соответствии намечаемой деятельности экологическим требованиям, установленным законодательством Российской Федерации и Пермского края в области охраны окружающей среды;

- о допустимости намечаемого воздействия на окружающую среду;
- о возможности реализации объекта экспертизы.

Выводы могут содержать рекомендации экспертной комиссии, если они не меняют существа предложенных Заявителем намечаемых решений.

3.1.6.5. Срок действия положительных заключений государственной экологической экспертизы определяется в соответствии со сроками строительства объекта, представленными в составе проектных материалов, или в соответствии с обоснованным сроком, необходимым для реализации проектных решений, окончания строительства объекта, а также с учетом ограничений, имеющихся в положительных согласованиях и заключениях соответствующих надзорных и контрольных органов.

3.1.6.6. Отрицательное заключение содержит выводы:

- о необходимости доработки представленных материалов по замечаниям и предложениям, изложенным в заключении, подготовленном экспертной комиссией;

- о недопустимости реализации объекта экспертизы ввиду необеспеченности соблюдения требований экологической безопасности намечаемой деятельности.

3.1.6.7. Правовым последствием отрицательного заключения государственной экологической экспертизы является запрет реализации объекта государственной экологической экспертизы.

3.1.6.8. Заключение государственной экологической экспертизы по проектам нормативно-технических и инструктивно-методических документов в области охраны окружающей среды, утверждаемых органами государственной власти Пермского края, должно содержать выводы о соответствии (несоответствии) основных положений указанного проекта нормативно-технического и инструктивно-методического документа законодательству Российской Федерации и Пермского края в области охраны окружающей среды и требованиям экологической безопасности, а также выводы об экологических и иных связанных с ними последствиях реализации данного объекта экспертизы.

3.1.6.9. Заключение экспертной комиссии государственной экологической экспертизы подписывается в двух экземплярах и не может быть изменено без согласия лиц его подписавших.

3.1.6.10. Заключение, подготовленное экспертной комиссией, приобретает статус заключения государственной экологической экспертизы со дня его утверждения приказом Министерства (Приложение 22).

3.1.6.11. Приказ об утверждении заключения государственной экологической экспертизы должен быть утвержден не позднее срока, установленного приказом об организации и проведении государственной экологической экспертизы.

В приказе об утверждении заключения государственной экологической экспертизе указывается срок действия положительного заключения государственной экологической экспертизы.

3.1.6.12. Результатом административного действия является утверждение сводного заключения экспертной комиссии государственной экологической экспертизы.

3.1.7. Выдача результата по предоставлению государственной услуги.

3.1.7.1. После утверждения заключения государственной экологической экспертизы приказом Министерства ответственный секретарь в течение 2 рабочих дней:

3.1.7.1.1. Направляет почтовым отправлением Заявителю заключение государственной экологической экспертизы с сопроводительным письмом об окончании проведения государственной экологической экспертизы, акт сдачи-приемки выполненных работ по договору на проведение государственной экологической экспертизы (Приложения 23, 24, 25). Заявитель также вправе получить вышеуказанные документы в Министерстве лично или через своего представителя.

По решению Заявителя заключение государственной экологической экспертизы с сопроводительным письмом об окончании проведения государственной экологической экспертизы, акт сдачи-приемки выполненных работ по договору на проведение государственной экологической экспертизы направляется в виде электронного образа документа, который направляется Заявителю государственной услуги посредством электронной почты.

3.1.7.1.2. Подготавливает и размещает на официальном сайте Министерства информацию об итогах проведения государственной экологической экспертизы.

3.1.7.1.3. Направляет информацию о заключении государственной экологической экспертизы надзорным органам в области охраны окружающей среды в Пермском крае и органам местного самоуправления (городские округа и (или) муниципальные районы) (Приложение 26);

3.1.7.1.4. Передает на подписание руководителю Министерства либо уполномоченному должностному лицу акты приемки-сдачи выполненных работ по договорам возмездного оказания услуг с руководителем и членами экспертной комиссии (Приложение 27), а также акт приемки-сдачи выполненных работ с Заявителем.

3.1.7.2. Экземпляр материалов, представленных на государственную экологическую экспертизу, после ее завершения остается в отделе охраны природной среды и экспертиз Министерства на электронном носителе, остальные материалы возвращаются Заявителю.

3.1.7.3. Результатом административного действия является выдача заключения государственной экологической экспертизы.

3.2. Блок-схема предоставления государственной услуги по организации и проведению государственной экологической экспертизы объектов регионального уровня приведена в Приложении 28.

4. Формы контроля за предоставлением государственной услуги

4.1. Порядок осуществления текущего контроля за соблюдением и исполнением должностными лицами Министерства (государственными служащими) положений настоящего Административного регламента и иных нормативных правовых актов, устанавливающих требования к предоставлению государственной услуги, а также принятием ими решений.

4.1.1. За соблюдением последовательности действий, определенных административными процедурами по предоставлению государственной услуги и принятием решений должностными лицами Министерства (государственными служащими) осуществляется руководителем Министерства.

4.1.2. Специалист, ответственный за прием и регистрацию документов, несет персональную ответственность за соблюдение сроков и порядка приема документов.

4.1.3. Ответственный исполнитель Министерства несет персональную ответственность за:

- соблюдение сроков и порядка предоставления государственной услуги;
- правильность проверки документов;
- правомерность в отказе предоставления государственной услуги;
- достоверность выданной информации, правомерность предоставления информации.

Персональная ответственность должностных лиц Министерства (государственных служащих) закрепляется в их должностных регламентах в соответствии с требованиями законодательства.

4.2. Порядок и периодичность осуществления плановых и внеплановых проверок полноты и качества предоставления государственной услуги, в том числе порядок и формы контроля за полнотой и качеством предоставления государственной услуги.

Текущий контроль осуществляется путем проведения руководителем Министерства проверок соблюдения и исполнения специалистами, должностными лицами положений Административного регламента, иных нормативных правовых актов Российской Федерации, Пермского края.

Периодичность осуществления текущего контроля составляет один раз в год.

4.3. Требования к порядку и формам контроля за предоставлением государственной услуги, в том числе со стороны граждан, их объединений и организаций.

4.3.1. Формы контроля предоставления государственной услуги.

Контроль за полнотой и качеством предоставления государственной услуги включает:

- проведение проверок на предмет качества предоставления государственной услуги;
- выявление и устранение нарушений прав Заявителей;
- рассмотрение обращений Заявителей, содержащих жалобы на решения,

действия (бездействие) должностных лиц;

принятие по обращениям решений и подготовка на них ответов.

4.3.2. Проверки полноты и качества предоставления государственной услуги осуществляются на основании приказов Министерства.

4.3.3. Проверки осуществляются на основании полугодовых или годовых планов работы, а также во внеплановом порядке.

4.3.4. Основаниями для проведения внеплановых проверок полноты и качества предоставления услуги служат:

поступление обоснованных жалоб от получателей государственной услуги;

поступление информации от органов государственной власти о нарушении положений Административного регламента, иных нормативных правовых актов, устанавливающих требования к предоставлению государственной услуги;

поступление информации по результатам вневедомственного контроля, независимого мониторинга, в том числе общественного, о нарушении положений Административного регламента, иных нормативных правовых актов, устанавливающих требования к предоставлению государственной услуги;

поручение руководителя органа, предоставляющего государственную услугу.

4.3.5. При проверке рассматриваются все вопросы, связанные с предоставлением государственной услуги (комплексные проверки), или отдельные вопросы (тематические проверки). Проверка также проводится и по конкретному обращению Заявителя в срок 30 рабочих дней.

4.3.6. Для проведения проверки полноты предоставления государственной услуги формируется комиссия, в состав которой входят председатель комиссии и три члена комиссии.

4.3.7. Результаты деятельности комиссии оформляются в виде справки, в которой отмечаются выявленные недостатки и предложения по их устранению. Справка подписывается председателем комиссии.

4.3.8. По результатам проведенных проверок в случае выявления нарушений соблюдения положений Административного регламента виновные должностные лица несут ответственность в соответствии с действующим законодательством Российской Федерации.

4.3.9. Результаты проверки доводятся до сведения Заявителя в течение 7 рабочих дней с момента подписания справки в случае, если проверка проводилась по конкретному обращению Заявителя.

Ответ направляется Заявителю на бланке Министерства за подписью руководителя Министерства (уполномоченного должностного лица).

4.3.10. Контроль исполнения государственной услуги со стороны граждан, их объединений и организаций осуществляется в форме получения информации, размещенной в информационно-телекоммуникационной сети Интернет на сайте Правительства Пермского края или содержащейся

в письменных ответах Министерства на обращения, в том числе в виде электронных документов.

5. Досудебный (внесудебный) порядок обжалования решений и действий (бездействия) органа, предоставляющего государственную услугу, а также его должностных лиц либо государственных служащих

5.1. Заявитель имеет право на обжалование действий (бездействия) и решений Министерства, должностных лиц Министерства, участвующих в предоставлении государственной услуги, и принятых ими в ходе предоставления государственной услуги решений в досудебном (внесудебном) и в судебном порядке.

5.2. Предметом досудебного (внесудебного) обжалования являются действия (бездействие) Министерства, его должностных лиц, участвующих в предоставлении государственной услуги, и принятые ими решения, нарушение положений Административного регламента.

5.3. Заявитель в досудебном (внесудебном) порядке может обжаловать действия (бездействие) должностных лиц Министерства, участвующих в предоставлении государственной услуги, и принятые ими решения руководителю Министерства.

При обжаловании действий (бездействия) и решений руководителя Министерства Заявитель вправе направить письменное обращение в адрес Правительства Пермского края.

5.4. Заявитель может обратиться с жалобой, в том числе в следующих случаях:

5.4.1. нарушение срока регистрации запроса Заявителя о предоставлении государственной услуги;

5.4.2. нарушение срока предоставления государственной услуги;

5.4.3. требование представления Заявителем документов, не предусмотренных нормативными правовыми актами Российской Федерации, Пермского края для предоставления государственной услуги;

5.4.4. отказ в приеме документов у Заявителя, представление которых предусмотрено нормативными правовыми актами Российской Федерации, Пермского края для предоставления государственной услуги;

5.4.5. отказ в предоставлении государственной услуги, если основания отказа не предусмотрены федеральными законами и принятыми в соответствии с ними иными нормативными правовыми актами Российской Федерации, Пермского края;

5.4.6. требование с Заявителя при предоставлении государственной услуги платы, не предусмотренной нормативными правовыми актами Российской Федерации, Пермского края;

5.4.7. отказ Министерства, его должностного лица в исправлении допущенных опечаток и ошибок в выданных в результате предоставления государственной услуги документах, либо нарушение установленного срока таких исправлений.

5.5. Основанием для начала досудебного (внесудебного) обжалования является поступление в Министерство жалобы (обращения) Заявителя в письменном виде на бумажном носителе почтовым отправлением или при личном приеме Заявителя, а также в электронной форме через МФЦ, официальный сайт Министерства (www.priroda.permkrai.ru), портал государственных и муниципальных услуг Пермского края (адрес интернет-сайта: www.gosuslugi.permkrai.ru), посредством электронной почты Министерства (min2@priroda.permkrai.ru).

Жалоба (обращение) в день ее (его) поступления регистрируется в ИСЭД ПК.

5.6. Жалоба (обращение) Заявителя должна содержать:

5.6.1. наименование органа, предоставляющего государственную услугу, Ф.И.О. должностного лица либо государственного служащего, решения и действия (бездействие) которых обжалуются;

5.6.2. фамилию, имя, отчество (при наличии), сведения о месте жительства Заявителя – физического лица либо наименование, сведения о месте нахождения Заявителя – юридического лица, а также номер (номера) контактного телефона, адрес (адреса) электронной почты (при наличии) и почтовый адрес, по которым должен быть направлен ответ Заявителю;

5.6.3. сведения об обжалуемых решениях и действиях (бездействии) Министерства, его должностного лица либо государственного служащего;

5.6.4. доводы, на основании которых Заявитель не согласен с решением и действием (бездействием) Министерства, его должностного лица либо государственного служащего. Заявителем могут быть представлены документы (при наличии), подтверждающие доводы Заявителя, либо их копии.

5.7. В случае если жалоба подается через представителя Заявителя, также представляется документ, подтверждающий полномочия на осуществление действий от имени Заявителя. В качестве документа, подтверждающего полномочия на осуществление действий от имени Заявителя, может быть представлена:

5.7.1. оформленная в соответствии с законодательством Российской Федерации доверенность (для физических лиц);

5.7.2. оформленная в соответствии с законодательством Российской Федерации доверенность, заверенная печатью Заявителя и подписанная руководителем Заявителя или уполномоченным этим руководителем лицом (для юридических лиц);

5.7.3. копия решения о назначении или об избрании либо приказа о назначении физического лица на должность, в соответствии с которым такое физическое лицо обладает правом действовать от имени Заявителя без доверенности.

5.8. Органы, предоставляющие государственные услуги (Министерство и МФЦ) обеспечивают:

5.8.1. оснащение мест приема жалоб;

5.8.2. информирование Заявителей о порядке обжалования решений

и действий (бездействия) Министерства, его должностного лица либо государственного служащего посредством размещения информации на стендах в местах предоставления государственных услуг, на сайте Министерства, в информационно-телекоммуникационной сети Интернет, на федеральной государственной информационной системе «Единый портал государственных и муниципальных услуг (функций)», информационной системе «Портал государственных и муниципальных услуг Пермского края»;

5.8.3. консультирование Заявителей о порядке обжалования решений и действий (бездействия) Министерства, его должностного лица либо государственного служащего, в том числе по телефону, электронной почте, при личном приеме;

5.8.4. заключение соглашений о взаимодействии в части осуществления МФЦ приема жалоб и выдачи Заявителям результатов рассмотрения жалоб;

5.8.5. формирование и ежеквартальное представление отчетности о полученных и рассмотренных жалобах (в том числе о количестве удовлетворенных и неудовлетворенных жалоб) в порядке и сроки, установленные Правительством Пермского края.

5.9. Жалоба подается в письменной форме на бумажном носителе:

5.9.1. непосредственно в канцелярию Министерства, либо в аппарат Правительства Пермского края;

5.9.2. почтовым отправлением по адресу (месту нахождения) Министерства, либо аппарата Правительства Пермского края;

5.9.3. в ходе личного приема министра природных ресурсов, лесного хозяйства и экологии Пермского края, либо заместителя председателя Правительства Пермского края, либо председателя Правительства Пермского края.

5.10. Время приема жалоб Министерством, должно совпадать со временем предоставления государственных услуг, указанных в пункте 1.3.1 настоящего Административного регламента.

5.11. Жалоба может быть подана Заявителем в электронном виде посредством:

5.11.1. официального сайта Министерства в информационно-телекоммуникационной сети Интернет;

5.11.2. федеральной государственной информационной системы «Единый портал государственных и муниципальных услуг (функций)»;

5.11.3. информационной системы «Портал государственных и муниципальных услуг Пермского края».

5.12. При подаче жалобы в электронном виде документы, указанные в пункте 5.7 настоящего Административного регламента, могут быть представлены в форме электронных документов, подписанных электронной подписью, вид которой предусмотрен законодательством Российской Федерации, при этом представление документа, удостоверяющего личность Заявителя, не требуется.

5.13. Жалоба может быть подана Заявителем через МФЦ. При поступлении жалобы МФЦ обеспечивает ее передачу в уполномоченный на

ее рассмотрение орган в порядке и сроки, которые установлены соглашением о взаимодействии между МФЦ и Министерством, но не позднее следующего рабочего дня со дня поступления жалобы.

Жалоба на нарушение порядка предоставления государственной услуги МФЦ рассматривается Министерством.

При этом срок рассмотрения жалобы исчисляется со дня регистрации жалобы в Министерстве.

5.14. Жалоба, содержащая вопросы, решение которых не входит в компетенцию Министерства, направляется в течение трех рабочих дней со дня ее регистрации в соответствующий орган или соответствующему должностному лицу, в компетенцию которых входит решение поставленных в жалобе вопросов, и в письменной форме информирует Заявителя о переадресации жалобы.

При этом срок рассмотрения жалобы исчисляется со дня регистрации жалобы в уполномоченном на рассмотрение жалобы органе.

5.15. В Министерстве определяются уполномоченные на рассмотрение жалоб должностные лица, которые обеспечивают:

прием и рассмотрение жалоб в соответствии с требованиями настоящего Административного регламента;

направление жалоб в уполномоченный на рассмотрение жалобы орган.

5.16. Жалоба, поступившая в уполномоченный на рассмотрение жалобы орган, подлежит регистрации не позднее следующего рабочего дня со дня ее поступления.

Ведение учета жалоб на решения и действия (бездействие) Министерства, его должностного лица либо государственного служащего осуществляется по форме и в порядке, которые установлены правовым актом уполномоченного на рассмотрение жалобы органа.

5.17. Жалоба рассматривается в течение 15 рабочих дней со дня ее регистрации, если более короткие сроки рассмотрения жалобы не установлены уполномоченным на рассмотрение жалобы органом.

В случае обжалования отказа Министерства, его должностного лица в приеме документов у Заявителя либо в исправлении допущенных опечаток и ошибок или в случае обжалования Заявителем нарушения установленного срока таких исправлений жалоба рассматривается в течение 5 рабочих дней со дня ее регистрации.

5.18. По результатам рассмотрения жалобы уполномоченный на рассмотрение жалобы орган принимает решение об удовлетворении жалобы либо об отказе в ее удовлетворении в форме акта.

При удовлетворении жалобы уполномоченный на рассмотрение жалобы орган принимает исчерпывающие меры по устранению выявленных нарушений, в том числе по выдаче Заявителю результата государственной услуги, не позднее 5 рабочих дней со дня принятия решения, если иное не установлено законодательством Российской Федерации, Пермского края.

5.19. В случае установления в ходе или по результатам рассмотрения жалобы признаков состава административного правонарушения или

признаков состава преступления должностное лицо, уполномоченное на ее рассмотрение жалоб, незамедлительно направляет соответствующие материалы в органы прокуратуры.

5.20. Ответ по результатам рассмотрения жалобы подписывается уполномоченным должностным лицом органа, рассмотревшего жалобу, и направляется Заявителю не позднее дня, следующего за днем принятия решения, в письменной форме.

По желанию Заявителя ответ по результатам рассмотрения жалобы представляется не позднее дня, следующего за днем принятия решения, в форме электронного документа, подписанного электронной подписью уполномоченного на рассмотрение жалобы должностного лица и (или) уполномоченного на рассмотрение жалобы органа, вид которого установлен законодательством Российской Федерации.

5.21. В ответе по результатам рассмотрения жалобы указываются:

наименование органа, рассмотревшего жалобу, должность, фамилия, имя, отчество (при наличии) его должностного лица, принявшего решение по жалобе;

номер, дата, место принятия решения, включая сведения о должностном лице, решение или действие (бездействие) которого обжалуется;

фамилия, имя, отчество (при наличии) или наименование Заявителя;

основания для принятия решения по жалобе;

принятое по жалобе решение;

в случае если жалоба признана обоснованной – сроки устранения выявленных нарушений, в том числе срок предоставления результата государственной услуги;

сведения о порядке обжалования принятого по жалобе решения.

5.22. Министерство отказывает в удовлетворении жалобы в следующих случаях:

наличие вступившего в законную силу решения суда, арбитражного суда по жалобе о том же предмете и по тем же основаниям;

подача жалобы лицом, полномочия которого не подтверждены в порядке, установленном законодательством Российской Федерации;

наличие решения по жалобе, принятого ранее в отношении того же Заявителя и по тому же предмету жалобы.

5.23. Уполномоченный на рассмотрение жалобы орган оставляет жалобу без ответа в случае наличия в жалобе нецензурных либо оскорбительных выражений, угроз жизни, здоровью и имуществу должностного лица, а также членов его семьи.

В случае отсутствия возможности прочитать какую-либо часть текста жалобы, фамилию, имя, отчество (при наличии) и (или) почтовый адрес Заявителя, указанные в жалобе, ответ на жалобу не дается и она не подлежит направлению на рассмотрение в государственный орган, орган местного самоуправления или должностному лицу в соответствии с их компетенцией, о чем в течение семи дней со дня регистрации жалобы сообщается Заявителю, если его фамилия и почтовый адрес поддаются прочтению.

Приложение 1
к Административному регламенту
Министерства природных ресурсов,
лесного хозяйства и экологии
Пермского края по предоставлению
государственной услуги по
организации и проведению
государственной экологической
экспертизы регионального уровня

Сведения о контактных телефонах, электронной почте должностных лиц структурных подразделений Министерства природных ресурсов, лесного хозяйства и экологии Пермского края, участвующих в предоставлении государственной услуги по организации и проведению государственной экологической экспертизы регионального уровня

п/п	Ф.И.О., должность	№ тел.	Адрес электронной почты
1.	Начальник управления по охране окружающей среды Министерства	(342) 235-14-81	likharun@priroda.permkrai.ru
2.	Начальник отдела охраны природной среды и экспертиз управления по охране окружающей среды Министерства	(342) 235-14-35	aafedotova@priroda.permkrai.ru
3.	Консультант отдела охраны природной среды и экспертиз управления по охране окружающей среды Министерства	(342) 235-10-65	dvmolkov@priroda.permkrai.ru.
4.	Ведущий специалист отдела охраны природной среды и экспертиз управления по охране окружающей среды Министерства	(342)236 33 56	gtpalchikova@priroda.permkrai.ru.

Приложение 2
к Административному регламенту
Министерства природных ресурсов
лесного хозяйства и экологии Пермского
края по предоставлению государственной
услуги по организации и проведению
государственной экологической
экспертизы регионального уровня

Критерии сложности объектов государственной экологической экспертизы и количество привлекаемых экспертов

Критерии сложности объектов государственной экологической экспертизы разработаны на основании статьи 4 Федерального закона от 10 января 2002 г. № 7-ФЗ «Об охране окружающей среды», определяющей объекты окружающей среды.

Определение сложности объектов государственной экологической экспертизы осуществляется с учетом трудоемкости экспертных работ (количество привлекаемых экспертов), природных особенностей (условий) территории, экологической ситуации в районе намечаемой деятельности и масштаба воздействия намечаемой деятельности на окружающую среду (количество объектов окружающей среды на которые будет оказано воздействие в результате хозяйственной и или иной деятельности).

Критерии природных особенностей (условий) территории:

1-2 объекта окружающей среды, на которые оказывается воздействие,
простые объекты;

3-4 объекта окружающей среды, на которые оказывается воздействие,
объекты средней сложности;

более 4 объектов окружающей среды, на которые оказывается воздействие,
сложные объекты.

Критерии по количеству привлекаемых экспертов:

3 человека - **простые объекты;**

от 3 до 11 человек - **объекты средней сложности;**

более 11 человек - **сложные объекты.**

Приложение 3
к Административному регламенту
Министерства природных ресурсов,
лесного хозяйства и экологии
Пермского края по предоставлению
государственной услуги по
организации и проведению
государственной экологической
экспертизы регионального уровня

О направлении материалов на
государственную экологическую
экспертизу

Уважаемый _____ !

Направляем Вам для организации и проведения государственной экологической
экспертизы _____ следующие материалы:

(название объекта государственной экологической экспертизы в именительном падеже)

Оплату гарантируем.

Платежные реквизиты Заявителя государственной экологической экспертизы:

В сопроводительном письме указывается способ получения результата государственной экологической экспертизы (в виде бумажного документа, который Заявитель получает непосредственно при личном обращении в Министерство или в МФЦ, в виде электронного образа документа, который направляется Заявителю государственной услуги посредством электронной почты).

Приложение:

Подробная опись документов, представляемых на государственную экологическую экспертизу.

Руководитель организации _____ /Ф.И.О./

Приложение 4
к Административному регламенту
Министерства природных ресурсов
лесного хозяйства и экологии
Пермского края по предоставлению
государственной услуги по
организации и проведению
государственной экологической
экспертизы регионального уровня

Расчет стоимости государственной услуги по осуществлению государственной экологической экспертизы объектов регионального уровня в расчете на проведение 1 экспертизы:

$$С_{ээ} = Н_{от} + \frac{Н_{от} \times Н_{рм}}{100} + Н_{услуг.орган} + Н_{ком},$$

где:

Н_{от} – норматив затрат на оплату труда и начисления на фонд оплаты труда экспертов;

Н_{рм} – норматив затрат на организационное и материально техническое обеспечение государственной экологической экспертизы;

Н_{ком} – норматив затрат на командировочные расходы;

Н_{услуг.орган.} – норматив затрат на оплату услуг предприятий, учреждений и организаций, привлекаемых на договорной основе, для проведения необходимых исследований, измерений, анализов.



**МИНИСТЕРСТВО
ПРИРОДНЫХ РЕСУРСОВ,
ЛЕСНОГО ХОЗЯЙСТВА И ЭКОЛОГИИ
ПЕРМСКОГО КРАЯ**

Ул. Ленина, д. 51, г. Пермь, 614006
Тел./факс (342) 235 13 06
E-mail: min2@priroda.permkrai.ru
ОКПО 78891558, ОГРН 1065902004354,
ИНН/КПП 5902293298/590201001

№ _____

На № _____ от _____

Об некомплектности материалов,
представленных на
государственную
экологическую экспертизу

Уважаемый _____ !

Сообщаем, что материалы _____,

(наименование материалов в именительном падеже)

направленные для проведения государственной экологической экспертизы, рассмотрены в Министерстве природных ресурсов, лесного хозяйства и экологии Пермского края (далее – Министерство).

По результатам рассмотрения установлено, что представленные материалы не соответствуют требованиям статьи 14 Федерального закона от 23 ноября 1995 г. № 174-ФЗ «Об экологической экспертизе».

В частности, в составе представленной документации отсутствуют:

_____ (перечень недостающих документов и материалов согласований)

Учитывая вышеизложенное, просим в срок не позже 5 рабочих дней с момента получения настоящего уведомления направить в Министерство недостающие материалы в соответствии с вышеизложенным перечнем документов. При непредставлении недостающих материалов в указанный срок, государственная экологическая экспертиза не проводится, а материалы возвращаются Заявителю.

Министр

/Ф.И.О./

Приложение 5
к Административному регламенту
Министерства природных ресурсов
лесного хозяйства и экологии
Пермского края по предоставлению
государственной услуги по
организации и проведению
государственной экологической
экспертизы регионального уровня

_____ (наименование организации,
представившей документацию на
государственную экологическую
экспертизу)

_____ (почтовый адрес: ул., дом, город,
индекс)



**МИНИСТЕРСТВО
ПРИРОДНЫХ РЕСУРСОВ,
ЛЕСНОГО ХОЗЯЙСТВА И ЭКОЛОГИИ
ПЕРМСКОГО КРАЯ**

Ул. Ленина, д. 51, г. Пермь, 614006
Тел./факс (342) 235 13 06
E-mail: min2@priroda.permkrai.ru
ОКПО 78891558, ОГРН 1065902004354,
ИНН/КПП 5902293298/590201001

№ _____
На № _____ от _____

Об оплате государственной
экологической экспертизы

Приложение 6
к Административному регламенту
Министерства природных ресурсов,
лесного хозяйства и экологии
Пермского края по предоставлению
государственной услуги по
организации и проведению
государственной экологической
экспертизы регионального уровня

(наименование организации,
представившей документацию на
государственную экологическую
экспертизу)

(почтовый адрес: ул, дом, город,
индекс)

УВЕДОМЛЕНИЕ

Министерство природных ресурсов, лесного хозяйства и экологии Пермского края (далее – Министерство) рассмотрело представленные на государственную экологическую экспертизу материалы _____

_____ и сообщает о соответствии представленных материалов установленным требованиям.

В соответствии с пунктом 9 Положения о порядке проведения государственной экологической экспертизы, утвержденного постановлением Правительства Российской Федерации от 11 июня 1996 г. № 698, сообщаем о необходимости оплаты проведения государственной экологической экспертизы в соответствии с прилагаемой сметой и счетом на ее оплату в течение 30 дней с момента получения настоящего уведомления.

При отсутствии документа, подтверждающего оплату проведения государственной экологической экспертизы в течение 30 дней со дня получения настоящего уведомления, государственная экологическая экспертиза не проводится, а материалы возвращаются Заявителю.

Направляем Вам для подписания договор на проведение государственной экологической экспертизы в двух экземплярах. После подписания один экземпляр договора и сметы необходимо вернуть в Министерство.

Приложение: на ___ л. в ___ экз.

Министр

/Ф.И.О./

Приложение 7
к Административному регламенту
Министерства природных ресурсов,
лесного хозяйства и экологии
Пермского края по предоставлению
государственной услуги по
организации и проведению
государственной экологической
экспертизы регионального уровня

ДОГОВОР

на проведение государственной экологической экспертизы

г. Пермь

" ____ " _____ 20__ г.

Министерство природных ресурсов, лесного хозяйства и экологии Пермского края, в лице министра (Ф.И.О.), действующего на основании Положения, именуемое в дальнейшем "Исполнитель", с одной стороны и _____ в лице _____, действующего на основании _____, именуемый в дальнейшем "Заказчик", с другой стороны, вместе именуемые "Стороны", заключили настоящий Договор о нижеследующем:

1. ПРЕДМЕТ ДОГОВОРА

1.1. Заказчик поручает, а Исполнитель берет на себя обязательство провести государственную _____ экологическую _____ экспертизу: _____ материалов _____.

2. ЦЕНА ДОГОВОРА И ПОРЯДОК РАСЧЕТОВ

2.1. Стоимость работ по проведению государственной экологической экспертизы составляет _____ (сумма прописью) рублей ____ копеек.

2.2. Стоимость работ включает все налоги, пошлины, сборы и прочие расходы Исполнителя, связанные с исполнением настоящего договора.

Смета расходов на проведение государственной экологической экспертизы подписывается обеими сторонами и является неотъемлемым приложением к настоящему договору.

2.3. Оплата работ осуществляется Заказчиком путем перечисления денежных средств в доход краевого бюджета в размере 100% от суммы договора на основании счета, выставленного Исполнителем, в течение 30 дней со дня получения счета от Исполнителя.

УФК по Пермскому краю (Министерство природных ресурсов, лесного хозяйства и экологии Пермского края)

лицевой счет 04562000050;

ИНН 5902293298,

КПП 590201001,

ОКАТО 57401000000

№ расчетного счета 40101810700000010003

в ГРКЦ ГУ Банка России по Пермскому краю г. Пермь

БИК 045773001,

код дохода 816 1 13 03020 02 0570 130

2.4. Стоимость работ по проведению государственной экологической экспертизы может быть изменена при возникновении необходимости увеличения расходов на проведение экспертизы, установленных сметой, путем заключения Сторонами дополнительного соглашения к настоящему договору.

3. ОБЯЗАТЕЛЬСТВА СТОРОН

3.1. Заказчик обязан:

3.1.1. представить документы на экологическую экспертизу в объеме и в соответствии с требованиями статьи 14 Федерального закона Российской Федерации от 23 ноября 1995 г. № 174-ФЗ "Об экологической экспертизе";

3.1.2. оплатить Исполнителю работы в соответствии с пунктами 2.1, 2.3, 2.4 договора;

3.1.3. осуществить приемку выполненных работ в течение 10 дней после получения заключения государственной экологической экспертизы, утвержденного приказом Министерства природных ресурсов, лесного хозяйства и экологии Пермского края, путем подписания акта сдачи-приемки работ.

3.2. Исполнитель обязан: выполнить работы в соответствии с требованиями законодательства в области экологической экспертизы и сдать результат в виде заключения государственной экологической экспертизы Заказчику в установленные настоящим договором сроки.

4. ОТВЕТСТВЕННОСТЬ СТОРОН И ПОРЯДОК РАЗРЕШЕНИЯ СПОРОВ

4.1. За неисполнение или ненадлежащее исполнение настоящего договора Стороны несут ответственность в соответствии с действующим законодательством.

4.2. Исполнитель несет ответственность за некачественное проведение государственной экологической экспертизы, объективность и обоснованность выводов заключения в соответствии с требованиями законодательства Российской Федерации и Пермского края.

4.3. Все споры и разногласия, которые могут возникнуть между Исполнителем и Заказчиком по вопросам, должны разрешаться в претензионном порядке путем переговоров.

4.4. Стороны не несут ответственности за неполное или частичное невыполнение своих обязательств по настоящему контракту, если это вызвано обстоятельствами непреодолимой силы: наводнением, пожаром, землетрясением, военным действием и т.д.

4.5. Сторона, которая не исполняет своего обязательства вследствие обстоятельства непреодолимой силы, должна незамедлительно известить другую Сторону о таких обстоятельствах и об их влиянии на исполнение обязательств по настоящему контракту.

4.6. Споры по настоящему контракту, не урегулированные в претензионном порядке, разрешаются в судебном порядке в соответствии с действующим законодательством.

5. СРОК ДЕЙСТВИЯ ДОГОВОРА, ПОРЯДОК ЕГО ИЗМЕНЕНИЯ И РАСТОРЖЕНИЯ

5.1. Настоящий договор вступает в силу с момента его подписания обеими Сторонами и действует до "___" _____ 20__ года или до фактического исполнения Сторонами вытекающих из него обязательств.

5.2. Все изменения и дополнения к настоящему контракту должны быть составлены в письменной форме и подписаны Сторонами.

5.3. В случае изменения у какой-либо из Сторон юридического адреса, названия, банковских реквизитов и прочего она обязана в течение 10 (десяти) календарных дней письменно известить об этом другую Сторону.

5.4. По всем вопросам, не предусмотренным настоящим договором, Стороны руководствуются действующим законодательством Российской Федерации.

5.5. Настоящий договор может быть расторгнут по письменному соглашению Сторон, а также в других случаях, предусмотренных законодательством.

6. ЗАКЛЮЧИТЕЛЬНЫЕ ПОЛОЖЕНИЯ

6.1. В случае реорганизации (ликвидации) одной из Сторон все права, обязанности и ответственность по настоящему договору определяются в соответствии с законодательством.

6.2. Настоящий договор составлен в двух экземплярах, имеющих одинаковую юридическую силу, по одному экземпляру для каждой из Сторон. К настоящему договору прилагается Смета расходов на проведение государственной экологической экспертизы.

7. ЮРИДИЧЕСКИЕ АДРЕСА, РЕКВИЗИТЫ И ПОДПИСИ СТОРОН

Заказчик:

наименование организации,
представившей документацию на
государственную экологическую
экспертизу _____

_____ почтовый адрес

ИНН
КПП
р/сч
лицевой счет
ОКПО
ОГКУ
ОКАТО
ОКВЭД
ОКФС
ОКОПФС
ОГРН

Руководитель

_____ /Ф.И.О./

« _____ » _____ 20__ г.

М.П.

Исполнитель:

Министерство природных ресурсов,
лесного хозяйства и экологии
Пермского края
614006 г. Пермь, ул. Попова, 11, каб.311

ИНН 5902293298, КПП 590201001,
Реквизиты получателя: УФК по
Пермскому краю (Министерство
природных ресурсов, лесного хозяйства
и экологии Пермского края)
лицевой счет 04562000050
расчетный счет 40101810700000010003
в ГРКЦ ГУ Банка России по Пермскому
краю г. Пермь
БИК 045773001
код дохода 816 1 13 03020 02 0570 130

Министр

_____ /Ф.И.О./

« _____ » _____ 20__ г.

М.П.

42 Приложение к Договору
на проведение государственной
экологической экспертизы
регионального уровня

УТВЕРЖДАЮ

Министр природных ресурсов,
лесного хозяйства и экологии
Пермского края

СОГЛАСОВАНО

(от заказчика)

_____ (Ф.И.О.)
« ____ » _____ 20__ г.

_____ (Ф.И.О.)
« ____ » _____ 20__ г.

Смета расходов на проведение государственной экологической экспертизы материалов

(к счету № _____ от " ____ " _____ 20__ г.)

п/п	Наименование расходов	Единица измерения	Количество	Цена за единицу или ставка заработной платы (руб.)	Сумма расходов (в рублях)
	2	3	4	5	6
1.	Оплата труда внештатных экспертов - всего в том числе:	Чел.			
	Руководитель экспертной комиссии	Чел.			
	Эксперт по разделам экспертируемых материалов	Чел.			
	Эксперты по отдельным вопросам экспертируемых материалов	Чел.			
2.	Начисления на ФОТ – (%) в том числе:	Руб.			
	пенсионный фонд – (%)	Руб.			
	обязательное медицинское страхование – (%)	Руб.			
3.	Итого основные расходы (п. 1 + п. 2)	Руб.			
4.	Накладные расходы – (%) от п. 3	Руб.			
5.	Итого с накладными расходами (п. 3 + п. 4)	Руб.			
6.	Командировочные расходы всего	Руб.			
7.	Затраты на оплату услуг предприятий, учреждений и организаций, привлекаемых на договорной основе, для проведения необходимых исследований, измерений, анализов.	Руб.			
8.	Итого с командировочными расходами и затратами на оплату услуг сторонних организаций (п. 5 + п. 6 + п. 7)	Руб.			
9.	НДС не облагается п.п. 4 п. 2 ст. 146 Налогового Кодекса РФ	Руб.			
10.	Всего: (п. 8 + п. 9)	Руб.			

43 Приложение 8
к Административному регламенту
Министерства природных ресурсов,
лесного хозяйства и экологии
Пермского края по предоставлению
государственной услуги по организации
и проведению государственной
экологической экспертизы
регионального уровня

Министерство природных ресурсов, лесного хозяйства и экологии Пермского края
Адрес: /Почтовый адрес/

Образец заполнения платежного поручения

Получатель ИНН 5902293298 КПП 590201001 УФК по Пермскому краю (Министерство природных ресурсов, лесного хозяйства и экологии Пермского края)			Сч. №	40101810700000010003		
Банк получателя ГРКЦ ГУ Банка России по Пермскому краю г.Пермь			БИК	045773001		
81611303020020570130	57401000000	0	0	0	0	0
За государственную экологическую экспертизу по сч. _____, дог. № _____ на л/счет 04562000050						

СЧЕТ № _____ от _____

Платательщик:

Адрес плательщика:

№	Наименование товара	Единица измерения	Количество	Цена, руб.	Сумма, руб.
1	За работы по проведению государственной экологической экспертизы материалов « <i>Название материалов</i> »	Руб.			

НДС не облагается (ст. 146, п.2, п.п. 4
Налогового кодекса Российской Федерации)

Итого:	
Без налога (НДС)	
Всего к оплате:	

Всего наименований **1**, на сумму
Сумма прописью

Министр

/Ф.И.О./

Главный бухгалтер

/Ф.И.О./

Счет выдал

/Ф.И.О./



**МИНИСТЕРСТВО ПРИРОДНЫХ РЕСУРСОВ,
ЛЕСНОГО ХОЗЯЙСТВА И ЭКОЛОГИИ
ПЕРМСКОГО КРАЯ**

П Р И К А З

№ _____

Об организации и проведении
государственной экологической
экспертизы

В соответствии с Федеральным законом от 23 ноября 1995 г. № 174-ФЗ «Об экологической экспертизе», Положением о Министерстве природных ресурсов, лесного хозяйства и экологии Пермского края, утвержденным постановлением Правительства Пермского края от 3 сентября 2012 г. № 756-п «О Министерстве природных ресурсов, лесного хозяйства и экологии Пермского края»,

ПРИКАЗЫВАЮ:

1. Отделу охраны природной среды и экспертиз управления по охране окружающей среды организовать и провести государственную экологическую экспертизу материалов

2. Создать экспертную комиссию для проведения государственной экологической экспертизы и утвердить ее состав согласно приложению 1.

3. Утвердить задание на проведение государственной экологической экспертизы материалов, указанных в пункте 1 приложения 2 к приказу Министерства.

4. Установить срок проведения государственной экологической экспертизы до «__» _____ 20__ года.

5. С приказом ознакомить заинтересованных лиц.

6. Контроль за исполнением настоящего приказа возложить на начальника управления по охране окружающей среды Министерства /Ф.И.О./

Министр

/Ф.И.О./

Приложение 1
к приказу Министерства природных ресурсов,
лесного хозяйства и экологии Пермского края
от _____ № _____

Состав
экспертной комиссии государственной экологической экспертизы материалов

Руководитель экспертной комиссии:

Ф.И.О.	Наименование организации, ученая степень, должность (по согласованию)
--------	--

Ответственный секретарь экспертной комиссии:

Ф.И.О.	Наименование организации, ученая степень, должность
--------	--

Эксперты:

Ф.И.О.	Наименование организации, ученая степень, должность (по согласованию)
--------	--

Ф.И.О.	Наименование организации, ученая степень, должность (по согласованию)
--------	--

Ф.И.О.	Наименование организации, ученая степень, должность (по согласованию)
--------	--

Приложение 2
к приказу Министерства природных ресурсов,
лесного хозяйства и экологии Пермского края
от _____ № _____

Задание

экспертной комиссии на проведение государственной экологической экспертизы материалов « _____ »

Местоположение объекта _____

1. Руководителю, ответственному секретарю и членам экспертной комиссии государственной экологической экспертизы:

1.1. в срок до « ____ » _____ 20__ г. представить в Управление по охране окружающей среды Министерства природных ресурсов, лесного хозяйства и экологии Пермского края сводное заключение экспертной комиссии государственной экологической экспертизы по материалам: _____ .

Заключение экспертной комиссии должно быть составлено на основании индивидуальных экспертных заключений и содержать обоснованные выводы о допустимости (недопустимости) воздействия на окружающую среду рассматриваемой хозяйственной и иной деятельности и о возможности реализации объекта экспертизы;

1.2. при проведении экологической экспертизы оценить:

соответствие намечаемой деятельности требованиям, установленным законодательством Российской Федерации и Пермского края в области охраны окружающей среды;

полноту выявления масштабов прогнозируемого воздействия на окружающую среду в результате осуществления намечаемой деятельности и экологическую обоснованность допустимости ее реализации;

достаточность предусмотренных мер по охране окружающей среды и обеспечению экологической безопасности.

2. Руководителю и ответственному секретарю экспертной комиссии обеспечить качественное проведение государственной экологической экспертизы, в том числе:

2.1. составить и утвердить календарный план работы экспертной комиссии, задания экспертам;

2.2. обеспечить предоставление экспертам необходимой дополнительной информации;

2.3. заседания экспертной комиссии оформить протоколами;

2.4. организовать выезд на место членов экспертной комиссии (при необходимости).

ДОГОВОР № _____
возмездного оказания услуг

г. Пермь

" ____ " _____ 20__ г.

Министерство природных ресурсов, лесного хозяйства и экологии Пермского края, именуемое в дальнейшем «Заказчик», в лице министра (Ф.И.О.), действующего на основании Положения, с одной стороны, и гражданин(ка) Российской Федерации, _____, именуемый(ая) в дальнейшем "Исполнитель", с другой стороны, совместно именуемые в дальнейшем «Стороны», заключили настоящий договор о нижеследующем:

1. Предмет договора

1.1. Согласно настоящему договору Исполнитель по заданию Заказчика оказывает услуги по составлению индивидуального заключения по отдельному разделу «Указать название раздела» материалов _____, а также принимает участие в заседаниях экспертной комиссии государственной экологической экспертизы материалов _____.

(по руководству работой экспертной комиссии государственной экологической экспертизы и по подготовке сводного заключения экспертной комиссии, а также принимает участие в заседаниях экспертной комиссии государственной экологической экспертизы материалов _____)
(договор от « ____ » _____ 20 № _____)

2. Права и обязанности Сторон.

2.1. Исполнитель обязан:

оказать услуги лично, качественно и своевременно.

2.2. Заказчик обязан:

обеспечить Исполнителю необходимые условия для оказания услуг и оплатить оказанные услуги в сроки и в порядке, установленном настоящим договором.

2.3. Заказчик производит перечисление денежных средств на счета Исполнителя при наличии финансирования из краевого бюджета в пределах доведенных лимитов бюджетных обязательств.

3. Стоимость услуг и порядок оплаты

3.1. Стоимость оказываемых услуг составляет _____ (Сумма прописью) рублей ____ копейки. НДС с указанной суммы удерживает и перечисляет Заказчик.

3.2. Оплата оказанных услуг производится после утверждения приказом Министерства природных ресурсов, лесного хозяйства и экологии Пермского края заключения экспертной комиссии государственной экологической экспертизы по

рассмотренной документации. Основанием для оплаты услуг является подписанный сторонами акт сдачи-приемки оказанных услуг.

4. Ответственность сторон.

4.1 За неисполнение или ненадлежащее исполнение настоящего договора стороны несут ответственность в соответствии с действующим законодательством.

4.2. Исполнитель несет ответственность за некачественную подготовку заключения государственной экологической экспертизы, объективность и обоснованность выводов заключения в соответствии с требованиями законодательства Российской Федерации и Пермского края.

5. Срок действия договора

5.1. Настоящий договор вступает в силу с момента его подписания и действует до (указать дату) или до полного исполнения сторонами своих обязательств.

6. Прочие условия

6.1. К настоящему договору применяются общие положения о подряде (статьи 702 – 729 Гражданского кодекса РФ), если это не противоречит статьям 779 – 782 Гражданского кодекса РФ, регулирующим вопросы возмездного оказания услуг.

6.2. Договор составлен в 2-х экземплярах, имеющих равную юридическую силу, по одному для каждой из Сторон.

6.3. Все изменения и дополнения к настоящему договору должны быть составлены в письменной форме и подписаны Сторонами.

7. Адреса и банковские реквизиты Сторон:

Заказчик:

**Министерство природных ресурсов,
лесного хозяйства и экологии
Пермского края**, 614006, г. Пермь,
ул.Попова, 11, каб. 311
ИНН 5902293298, КПП 590201001
Лицевой счет получателя средств
№ 048280570 УФК по Пермскому краю
(Министерство финансов Пермского
края, лицевой счет
02562000010)расчетный счет
40201810100000000005 в ГРКЦ ГУ
БАНКА РОССИИ по Пермскому краю
г.ПермьБИК 045773001
ОКПО 78891558 ОГРН1065902004354

Министр

_____/Ф.И.О./
« ____ » _____ 20 ____ г.

М.П.

Исполнитель:

Исполнитель: _____ (Ф.И.О.)
Паспорт _____ № _____
Выдан _____
Место регистрации: _____
Дата рождения _____
ИНН _____
Страховое свидетельство № _____

Исполнитель:

_____/Ф.И.О./
« ____ » _____ 20 ____ г.

Приложение 11
к Административному регламенту
Министерства природных ресурсов,
лесного хозяйства и экологии
Пермского края по предоставлению
государственной услуги по
организации и проведению
государственной экологической
экспертизы регионального уровня

КАЛЕНДАРНЫЙ ПЛАН
работы экспертной комиссии по рассмотрению материалов

№ п/п	Мероприятия	Сроки исполнения
1.	Организационное заседание экспертной комиссии	
2.	Работа экспертов с представленными материалами	
3.	Оформление и сдача индивидуальных заключений руководителю экспертной комиссии (ответственному секретарю)	
4.	Проведение рабочих заседаний экспертной комиссии	
5.	Проведение выездного заседания экспертной комиссии на место реализации объекта экспертизы (в случае необходимости)	
6.	Подготовка проекта заключения экспертной комиссии	
7.	Обсуждение подготовленного руководителем и ответственным секретарем экспертной комиссии проекта заключения на заключительном заседании экспертной комиссии	
8.	Подписание членами экспертной комиссии итогового текста заключения	

Ответственный секретарь экспертной комиссии

_____ /Ф.И.О./

Задание

эксперту на проведение государственной экологической экспертизы

Эксперту _____

(Ф.И.О. эксперта)

1) обеспечить качественное проведение экологической экспертизы материалов _____ (в разделе)

2) при проведении экологической экспертизы оценить:

соответствие намечаемой деятельности требованиям, установленным законодательством Российской Федерации и Пермского края в области охраны окружающей среды;

полноту выявления масштабов прогнозируемого воздействия на окружающую среду в результате осуществления намечаемой деятельности и экологическую обоснованность допустимости ее реализации;

достаточность предусмотренных мер по охране окружающей среды и обеспечению экологической безопасности.

3) в срок до «___» _____ 20__ г. подготовить и предоставить ответственному секретарю экспертной комиссии индивидуальное экспертное заключение, содержащее разделы:

1. Описательная часть объекта экспертизы;

2. Предложения и рекомендации (при положительном индивидуальном экспертном заключении), замечания, предложения и рекомендации (при отрицательном индивидуальном экспертном заключении).

Предложения и рекомендации должны быть направлены на дальнейшее совершенствование принятых технических, технологических, организационных и иных решений с целью содействия повышению экологической безопасности объекта экспертизы и снижения его негативного воздействия на окружающую среду и носить не запретительный характер.

Замечания должны включать в себя вопросы, которые подлежат обязательному решению до начала реализации объекта экспертизы.

3. Выводы:

при положительном индивидуальном экспертном заключении:

о соответствии намечаемой деятельности нормам и требованиям, установленным законодательством Российской Федерации и Пермского края в области охраны окружающей среды;

о допустимости намечаемого воздействия на окружающую среду;

о возможности реализации объекта экспертизы.

при отрицательном индивидуальном экспертном заключении:

о несоответствии намечаемой деятельности нормам и требованиям, установленным законодательством Российской Федерации и Пермского края в области охраны окружающей среды;

о недопустимости намечаемого воздействия на окружающую среду;

о недопустимости реализации объекта экспертизы ввиду необеспеченности соблюдения требований экологической безопасности намечаемой деятельности;

о необходимости доработки представленных материалов по замечаниям, предложениям и рекомендациям, изложенным в заключении.

Руководитель экспертной комиссии

/Ф.И.О./



**МИНИСТЕРСТВО
ПРИРОДНЫХ РЕСУРСОВ,
ЛЕСНОГО ХОЗЯЙСТВА И ЭКОЛОГИИ
ПЕРМСКОГО КРАЯ**

Ул. Ленина, д. 51, г. Пермь, 614006
Тел./факс (342) 235 13 06
E-mail: min2@priroda.permkrai.ru
ОКПО 78891558, ОГРН 1065902004354,
ИНН/КПП 5902293298/590201001

№ _____

На № _____ от _____

О необходимости представления
дополнительной информации

(наименование организации,
представившей документацию на
государственную экологическую
экспертизу)

(почтовый адрес: ул, дом, город,
индекс)

Уважаемый _____ !

В соответствии с пунктом 7 Положения о порядке проведения государственной экологической экспертизы, утвержденного постановлением Правительства Российской Федерации от 11 июня 1996 г. № 698, сообщаем Вам о необходимости представлении до «__» _____ 20__ г. дополнительной информации по объекту государственной экологической _____ экспертизы _____ материалов _____.

С целью недопущения срыва срока проведения государственной экологической экспертизы, установленного приказом Министерства природных ресурсов, лесного хозяйства и экологии Пермского края от «__» _____ 20__ г. № _____ просим представить запрашиваемые материалы не позднее вышеуказанного срока.

Приложение:

перечень необходимой дополнительной информации по объекту государственной экологической экспертизы.

Министр

/Ф.И.О./

Приложение 14
к Административному регламенту
Министерства природных ресурсов,
лесного хозяйства и экологии
Пермского края по предоставлению
государственной услуги по
организации и проведению
государственной экологической
экспертизы регионального уровня



**МИНИСТЕРСТВО ПРИРОДНЫХ РЕСУРСОВ,
ЛЕСНОГО ХОЗЯЙСТВА И ЭКОЛОГИИ
ПЕРМСКОГО КРАЯ**

П Р И К А З

№ _____

О внесении изменений в приказ
от «__» _____ 20__ г. №

В соответствии с Положением о порядке проведения государственной экологической экспертизы, утвержденным постановлением Правительства Российской Федерации от 11 июня 1996 г. № 698, Положением о Министерстве природных ресурсов, лесного хозяйства и экологии Пермского края, утвержденным постановлением Правительства Пермского края от 3 сентября 2012 г. № 756-п «О Министерстве природных ресурсов, лесного хозяйства и экологии Пермского края»,

ПРИКАЗЫВАЮ:

1. Продлить срок проведения государственной экологической экспертизы до «__» _____ 20__ года.

2. Ввести в состав экспертной комиссии государственной экологической экспертизы члена экспертной комиссии (*руководителя, ответственного секретаря экспертной комиссии*): _____ (Ф.И.О.).

3. Исключить из состава экспертной комиссии государственной экологической экспертизы члена экспертной комиссии (*руководителя, ответственного секретаря экспертной комиссии*): _____ (Ф.И.О.) в связи с (*причина исключения из состава экспертной комиссии*)

4. С приказом ознакомить заинтересованных лиц.

5. Контроль за исполнением настоящего приказа возложить на начальника управления по охране окружающей среды Министерства (Ф.И.О.)

Министр

/Ф.И.О./

ПРОТОКОЛ № 1
организационного заседания экспертной комиссии по рассмотрению
материалов

г. Пермь

« ____ » _____ 20__ г.

1. Присутствовали:

Руководитель комиссии.....Ф.И.О.

Ответственный секретарь.....Ф.И.О.

Члены экспертной комиссии:.....Ф.И.О.

2. Повестка дня:

2.1. О приказе об организации и проведении государственной экологической экспертизы материалов _____.

2.2. Информация руководителя экспертной комиссии о календарном плане работы экспертной комиссии государственной экологической экспертизы.

2.3. Распределение объема работ по экспертам.

2.4. Об объекте государственной экологической экспертизы.

2.5. Подписание договоров на возмездное оказание услуг с руководителем и каждым членом экспертной комиссии.

2.6. Разное.

3. Слушали:

3.1. Информацию ответственного секретаря экспертной комиссии _____ (Ф.И.О.) о приказе об организации и проведении государственной экологической экспертизы материалов _____.

3.2. Информацию руководителя экспертной комиссии _____ (Ф.И.О.) о распределении объема работ по экспертам.

3.3. Информацию об объекте государственной экологической экспертизы.
_____ (Ф.И.О.)

4. Решили:

4.1. Принять к сведению и руководству информацию о приказе об организации и проведению государственной экологической экспертизы материалов _____.

4.2. Согласиться с предложенным календарным планом работы экспертной комиссии государственной экологической экспертизы.

4.3. Принять к сведению информацию о материалах _____.

4.4. Иное.

Руководитель экспертной комиссии
государственной экологической
экспертизы

_____/Ф.И.О./

Ответственный секретарь
экспертной комиссии
государственной экологической
экспертизы

_____/Ф.И.О./

ПРОТОКОЛ № ____
заседания экспертной комиссии по рассмотрению материалов

г. Пермь

« ____ » _____ 20 __ г.

1. Присутствовали:

Руководитель комиссии.....Ф.И.О.

Ответственный секретарь.....Ф.И.О.

Члены экспертной комиссии:.....Ф.И.О.

2. Повестка дня:

2.1. О ходе работы экспертной комиссии государственной экологической экспертизы.

2.2. О результатах проделанной работы и необходимости получения дополнительной информации о рассматриваемом объекте государственной экологической экспертизы.

2.3. Обсуждение возникших вопросов (*дискуссия*)..

2.4. Разное.

3. Слушали:

3.1. Информацию ответственного секретаря экспертной комиссии _____ (Ф.И.О.) о ходе работы экспертной комиссии государственной экологической экспертизы.

3.2. Информацию члена экспертной комиссии _____ (Ф.И.О.) о результатах проделанной работы и необходимости получения дополнительной информации о рассматриваемом объекте государственной экологической экспертизы.

4. Решили:

4.1. Принять к сведению информацию о ходе работы экспертной комиссии государственной экологической экспертизы.

4.2. Направить официальное уведомление заказчику государственной экологической экспертизы о необходимости представления дополнительных

материалов (Приложение: перечень необходимой информации по объекту государственной экологической экспертизы)

4.3. Пригласить Заявителя государственной экологической экспертизы для разъяснения технологических, технических, организационных и иных решений по объекту экспертизы.

4.4. Включить в состав экспертной комиссии дополнительное число специалистов.

4.5. Исключить из состава экспертной комиссии специалистов.

4.6. Организовать выезд на место намечаемой реализации объекта государственной экологической экспертизы.

4.7. Предложить Министерству природных ресурсов, лесного хозяйства и экологии Пермского края продлить срок проведения государственной экологической экспертизы в связи с _____ (указать причину).

4.8. Предложить Министерству природных ресурсов, лесного хозяйства и экологии Пермского края внести изменения в состав экспертной комиссии в связи с _____ (указать причину).

4.9. Иное.

Руководитель экспертной комиссии
государственной экологической
экспертизы

_____ /Ф.И.О./

Ответственный секретарь
экспертной комиссии
государственной экологической
экспертизы

_____ /Ф.И.О./

Приложение 17
к Административному регламенту
Министерства природных ресурсов,
лесного хозяйства и экологии
Пермского края по предоставлению
государственной услуги по
организации и проведению
государственной экологической
экспертизы регионального уровня

ПРОТОКОЛ № _____
заключительного заседания экспертной комиссии по рассмотрению
материалов

г. Пермь

«_____» _____ 20__ г.

1. Присутствовали:

Руководитель комиссии.....Ф.И.О.

Ответственный секретарь.....Ф.И.О.

Члены экспертной комиссии:.....Ф.И.О.

2. Повестка дня:

2.1. Доклад руководителя экспертной комиссии о работе экспертной комиссии. Представление выводов экспертной комиссии.

2.2. Обсуждение заключения экспертной комиссии и особых мнений экспертов.

2.3. Заключительное слово руководителя экспертной комиссии.

2.4. Подписание заключения экспертной комиссии (без приглашенных лиц).

2.5. Информация о результатах подписания заключения экспертной комиссии. Закрытие заседания экспертной комиссии.

3. Слушали:

3.1. Доклад руководителя экспертной комиссии _____ (Ф.И.О.) о работе экспертной комиссии. Представление выводов экспертной комиссии.

3.2. Обсуждение заключения экспертной комиссии.

3.3. Заключительное слово руководителя экспертной комиссии _____ (Ф.И.О.)

3.4. Информацию ответственного секретаря экспертной комиссии _____ (Ф.И.О.) о результатах подписания заключения экспертной комиссии.

4. Решили:

4.1. Принять к сведению информацию о результатах работы экспертной комиссии и выводах экспертной комиссии.

4.2. Считать, что представленные материалы по объему и содержанию, в основном, соответствуют (не соответствуют) требованиям законодательных актов Российской Федерации и нормативных документов по вопросам охраны окружающей среды.

4.3. Считать допустимым (не допустимым) предусмотренное в материалах _____ воздействие на окружающую среду.

4.4. Рекомендовать к утверждению заключение экспертной комиссии государственной экологической экспертизы (или предложить Министерству природных ресурсов Пермского края продлить срок проведения государственной экологической экспертизы в связи с (указать причину).

4.5. Иное

Руководитель экспертной комиссии
государственной экологической
экспертизы

_____/Ф.И.О./

Ответственный секретарь
экспертной комиссии
государственной экологической
экспертизы

_____/Ф.И.О./

Приложение 18
к Административному регламенту
Министерства природных ресурсов,
лесного хозяйства и экологии
Пермского края по предоставлению
государственной услуги по
организации и проведению
государственной экологической
экспертизы регионального уровня

Я В О Ч Н Ы Й Л И С Т
заседания экспертной комиссии государственной экологической
экспертизы материалов

« _____ » _____ 20__ г.

№ _____

г. Пермь

№ п/п	Состав экспертной комиссии	Подпись
	Руководитель экспертной комиссии:	
1.	<i>Фамилия, инициалы</i>	
	Члены экспертной комиссии:	
2.	<i>Фамилия, инициалы</i>	
3.	<i>Фамилия, инициалы</i>	
4.	<i>Фамилия, инициалы</i>	
5.	<i>Фамилия, инициалы</i>	
6.	<i>Фамилия, инициалы</i>	
7.	<i>Фамилия, инициалы</i>	

Ответственный секретарь
экспертной комиссии:

_____ /Ф.И.О./

Приложение 19
к Административному регламенту
Министерства природных ресурсов,
лесного хозяйства и экологии
Пермского края по предоставлению
государственной услуги по
организации и проведению
государственной экологической
экспертизы регионального уровня

ЭКСПЕРТНОЕ ЗАКЛЮЧЕНИЕ
члена экспертной комиссии государственной экологической
экспертизы материалов

_____ (Ф.И.О. эксперта)

« ____ » _____ 20__ г.

1. Опись рассмотренных материалов, включая ответы Заявителя государственной экологической экспертизы на официально представленные вопросы и аргументированные предложения по экологическим аспектам реализации объекта экспертизы, поступившие от заинтересованных сторон:

1)

2)

3)

и т.д.

2. Краткое описание экспертируемого раздела в соответствии с индивидуальным заданием:

3. Экспертная оценка рассмотренного раздела:

3.1. Оценка соответствия намечаемой деятельности нормам и требованиям, установленным законодательством Российской Федерации и Пермского края в области охраны окружающей среды;

3.2. Оценка полноты выявления масштабов прогнозируемого воздействия на окружающую среду в результате осуществления намечаемой деятельности и экологической обоснованности допустимости ее реализации;

3.3 Оценка достаточности предусмотренных мер по охране окружающей среды и обеспечению экологической безопасности;

3.4. иное при необходимости.

4. Замечания по рассмотренному разделу (вопросу):

5. Предложения и рекомендации по рассмотренному разделу (вопросу):

6. Выводы:

при положительном индивидуальном экспертном заключении:

о соответствии намечаемой деятельности нормам и требованиям, установленным законодательством Российской Федерации и Пермского края в области охраны окружающей среды;

о допустимости намечаемого воздействия на окружающую среду;

о возможности реализации объекта экспертизы.

при отрицательном индивидуальном экспертном заключении:

о несоответствии намечаемой деятельности нормам и требованиям, установленным законодательством Российской Федерации и Пермского края в области охраны окружающей среды;

о недопустимости намечаемого воздействия на окружающую среду;

о недопустимости реализации объекта экспертизы ввиду необеспеченности соблюдения требований экологической безопасности намечаемой деятельности;

о необходимости доработки представленных материалов по замечаниям, предложениям и рекомендациям, изложенным в заключении.

Член экспертной комиссии

_____ /Ф.И.О./

Приложение 20
к Административному регламенту
Министерства природных ресурсов,
лесного хозяйства и экологии
Пермского края по предоставлению
государственной услуги по
организации и проведению
государственной экологической
экспертизы регионального уровня

МИНИСТЕРСТВО ПРИРОДНЫХ РЕСУРСОВ,
ЛЕСНОГО ХОЗЯЙСТВА И ЭКОЛОГИИ ПЕРМСКОГО КРАЯ

**ЗАКЛЮЧЕНИЕ ЭКСПЕРТНОЙ КОМИССИИ
ГОСУДАРСТВЕННОЙ ЭКОЛОГИЧЕСКОЙ ЭКСПЕРТИЗЫ
материалов**

г. Пермь «__» _____ 20__ г.

Экспертная комиссия, утвержденная приказом Министерства природных
ресурсов, лесного хозяйства и экологии Пермского края от «__» _____ 20__ г.

№ ____ в составе:

Руководителя комиссии: _____ - звание, должность, Ф.И.О.

Ответственного секретаря: _____ - должность, Ф.И.О.

Членов комиссии: _____ - звание, должность, Ф.И.О.

рассмотрела материалы _____
разработанный(е) _____

(название организации, год разработки)

1. На рассмотрение представлены:

- 1.
- 2.
- 3.

(перечень основных материалов, включая документы согласований исполнительных органов государственной власти и органов местного самоуправления, заключений федеральных органов исполнительной власти по объекту государственной экологической экспертизы (в случае его рассмотрения указанными органами), заключения общественной экологической экспертизы, протоколы общественных слушаний и др.).

2. Перечень аргументированных предложений по экологическим аспектам объекта экспертизы, поступивших от заинтересованных сторон, общественности.

3. Перечень дополнительных материалов и документации, представленных экспертной комиссией государственной экологической экспертизы.

4. Общие сведения об объекте государственной экологической экспертизы: история вопроса (в том числе, наличие ранее полученных заключений государственной экологической экспертизы,).

Краткое содержание представленных материалов:

излагаются основные положения представленной документации (для предпроектной и проектной документации - местоположение объекта экспертизы, его характеристика, характеристика выпускаемой продукции, потребность в ресурсах, природная характеристика территории, перечень возможных ограничений хозяйственной деятельности, предполагаемое воздействие на окружающую среду, планируемые природоохранные мероприятия и их эффективность, ущерб при реализации намечаемых решений).

5. Экспертная оценка объекта государственной экологической экспертизы по разделам экспертируемых материалов:

5.1. Оценка соответствия намечаемой деятельности нормам и требованиям, установленным законодательством Российской Федерации и Пермского края в области охраны окружающей среды;

5.2. Оценка полноты выявления масштабов прогнозируемого воздействия на окружающую среду в результате осуществления намечаемой деятельности и экологической обоснованности допустимости ее реализации (покомпонентная оценка материалов ОВОС);

5.3. Оценка достаточности предусмотренных мер по охране окружающей среды и обеспечению экологической безопасности;

5.4. иное (при необходимости).

6. Замечания экспертной комиссии государственной экологической экспертизы в случае отрицательного заключения.

7. Предложения и рекомендации экспертной комиссии государственной экологической экспертизы.

8. Общая оценка качества представленных материалов.

9. Выводы экспертной комиссии государственной экологической экспертизы.

10. Подписи руководителя, ответственного секретаря и членов экспертной комиссии.

Приложение 21
к Административному регламенту
Министерства природных ресурсов,
лесного хозяйства и экологии
Пермского края по предоставлению
государственной услуги по
организации и проведению
государственной экологической
экспертизы регионального уровня

ОСОБОЕ МНЕНИЕ ЭКСПЕРТА

члена экспертной комиссии государственной экологической экспертизы
материалов _____
_____ /Ф.И.О. эксперта/

« ____ » _____ 20__ г.

№ _____

В свободной форме, кратко, четко и обоснованно излагается особое мнение, в котором указывается, в чем не согласен эксперт с подготовленным заключением экспертной комиссии (с соответствующим обоснованием и ссылкой на нормы природоохранного законодательства).

Член экспертной комиссии _____ /Ф.И.О./

Приложение 22
к Административному регламенту
Министерства природных ресурсов
Пермского края по предоставлению
государственной услуги по
организации и проведению
государственной экологической
экспертизы регионального уровня



**МИНИСТЕРСТВО ПРИРОДНЫХ РЕСУРСОВ,
ЛЕСНОГО ХОЗЯЙСТВА И ЭКОЛОГИИ
ПЕРМСКОГО КРАЯ**

П Р И К А З

№ _____

Г Об утверждении заключения
экспертной комиссии
государственной экологической
экспертизы

В соответствии с Федеральным законом от 23 ноября 1995 г. № 174-ФЗ «Об экологической экспертизе», Положением о Министерстве природных ресурсов, лесного хозяйства и экологии Пермского края, утвержденным постановлением Правительства Пермского края от 3 сентября 2012 г. № 756-п «О Министерстве природных ресурсов, лесного хозяйства и экологии Пермского края»,
ПРИКАЗЫВАЮ:

1. Утвердить прилагаемое заключение экспертной комиссии, подготовленное по результатам государственной экологической экспертизы материалов _____, проведенной на основании приказа Министерства природных ресурсов, лесного хозяйства и экологии Пермского края от «__» ____ 20__ г. № ____ .

2. Установить срок действия прилагаемого заключения до «__» _____ 20__ г.

3. С приказом ознакомить заинтересованных лиц.

4. Контроль за исполнением настоящего приказа возложить на начальника управления по охране окружающей среды Министерства (Ф.И.О.)

Министр

/Ф.И.О./



**МИНИСТЕРСТВО
ПРИРОДНЫХ РЕСУРСОВ,
ЛЕСНОГО ХОЗЯЙСТВА И ЭКОЛОГИИ
ПЕРМСКОГО КРАЯ**

Ул. Ленина, д. 51, г. Пермь, 614006
Тел./факс (342) 235 13 06
E-mail: min2@priroda.permkrai.ru
ОКПО 78891558, ОГРН 1065902004354,
ИНН/КПП 5902293298/590201001

_____ № _____

На № _____ от _____

□ О завершении государственной
экологической экспертизы □

Приложение 23
к Административному регламенту
Министерства природных ресурсов,
лесного хозяйства и экологии
Пермского края по предоставлению
государственной услуги по
организации и проведению
государственной экологической
экспертизы регионального уровня

□ _____ □

(наименование организации,
представившей документацию на
государственную экологическую
экспертизу)

(почтовый адрес: ул, дом, город,
индекс)

Уважаемый _____ !

Министерством природных ресурсов, лесного хозяйства и экологии Пермского края в соответствии с Федеральным законом «Об экологической экспертизе» от 23 ноября 1995 г. № 174-ФЗ организована и проведена государственная _____ экологическая _____ экспертиза материалов _____.

По результатам экспертизы направляем Вам:

1. Заключение экспертной комиссии государственной экологической экспертизы по названным материалам.
2. Приказ Министерства природных ресурсов, лесного хозяйства и экологии Пермского края об утверждении заключения экспертной комиссии государственной экологической экспертизы.

Приложение: на ___ л. в ___ экз.

Министр

/Ф.И.О./

Приложение 24
к Административному регламенту
Министерства природных ресурсов,
лесного хозяйства и экологии
Пермского края по предоставлению
государственной услуги по
организации и проведению
государственной экологической
экспертизы регионального уровня



**МИНИСТЕРСТВО
ПРИРОДНЫХ РЕСУРСОВ,
ЛЕСНОГО ХОЗЯЙСТВА И ЭКОЛОГИИ
ПЕРМСКОГО КРАЯ**

Ул. Ленина, д. 51, г. Пермь, 614006
Тел./факс (342) 235 13 06
E-mail: min2@priroda.permkrai.ru
ОКПО 78891558, ОГРН 1065902004354,
ИНН/КПП 5902293298/590201001

№ _____

На № _____ от _____

О завершении государственной
экологической экспертизы с
отрицательным результатом

(наименование организации,
представившей документацию на
государственную экологическую
экспертизу)

(почтовый адрес: ул, дом, город,
индекс)

Уважаемый _____!

Министерством природных ресурсов, лесного хозяйства и экологии Пермского края в соответствии с Федеральным законом «Об экологической экспертизе» от 23 ноября 1995 года № 174-ФЗ организована и проведена государственная экологическая экспертиза материалов

Приказом Министерства природных ресурсов, лесного хозяйства и экологии Пермского от «___» _____ 20__ г. № _____ утверждено отрицательное заключение экспертной комиссии государственной экологической экспертизы.

В соответствии со статьей 30 вышеуказанного закона финансирование и кредитование реализации объекта экологической экспертизы без положительного заключения государственной экологической экспертизы является нарушением законодательства об экологической экспертизе.

Министр

/Ф.И.О./

Приложение 25
к Административному регламенту
Министерства природных ресурсов,
лесного хозяйства и экологии
Пермского края по предоставлению
государственной услуги по
организации и проведению
государственной экологической
экспертизы регионального уровня

“УТВЕРЖДАЮ”

Министр природных ресурсов,
лесного хозяйства и экологии
Пермского края

Ф.И.О.

М.П.
« ____ » _____ 20 ____ г.

“УТВЕРЖДАЮ”

(полное наименование заказчика документации,
подлежащей государственной экологической
экспертизе, ФИО. Заказчика).

Ф.И.О.

М.П.
« ____ » _____ 20 ____ г.

АКТ

сдачи-приемки работ

по договору от « ____ » _____ 20 ____ г. № _____
на проведение государственной экологической экспертизы

г. Пермь

« ____ » _____ 20 ____ г.

Мы, нижеподписавшиеся, со стороны Исполнителя – министр природных ресурсов, лесного хозяйства и экологии Пермского края (Ф.И.О.), и со стороны Заказчика – _____, составили настоящий акт о том, что согласно договору от « ____ » _____ 20 ____ г. № _____ на проведение государственной экологической экспертизы документации работы Исполнителем выполнены в полном объеме и в соответствии с требованиями договора. Стороны претензий друг к другу не имеют.

Стоимость работ по проведению государственной экологической экспертизы составила _____ (Сумма прописью) рублей ____ копеек.

ОТ ИСПОЛНИТЕЛЯ:

ОТ ЗАКАЗЧИКА:

_____/Ф.И.О./
Подпись и расшифровка подписи

_____/Ф.И.О./
Подпись и расшифровка подписи

Приложение 26
к Административному регламенту
Министерства природных ресурсов,
лесного хозяйства и экологии
Пермского края по предоставлению
государственной услуги по
организации и проведению
государственной экологической
экспертизы регионального уровня

!



**МИНИСТЕРСТВО
ПРИРОДНЫХ РЕСУРСОВ,
ЛЕСНОГО ХОЗЯЙСТВА И ЭКОЛОГИИ
ПЕРМСКОГО КРАЯ**

Ул. Ленина, д. 51, г. Пермь, 614006
Тел./факс (342) 235 13 06
E-mail: min2@priroda.permkrai.ru
ОКПО 78891558, ОГРН 1065902004354,
ИНН/КПП 5902293298/590201001

№ _____

На № _____ от _____

О заключении государственной
экологической экспертизы

(наименование организации,
представившей документацию на
государственную экологическую
экспертизу)

(почтовый адрес: ул, дом, город,
индекс)

Уважаемый (ая) _____

В рамках полномочий по проведению государственной экологической экспертизы объектов регионального уровня Министерством природных ресурсов, лесного хозяйства и экологии Пермского края организована и проведена государственная экологическая экспертиза материалов: «*Название объекта экспертизы*», заказчик _____ экспертизы « _____ ».

Информируем, что по результатам экспертизы подготовлено (положительное/отрицательное) заключение комиссии государственной экологической экспертизы по данным материалам, утвержденное приказом Министерства природных ресурсов, лесного хозяйства и экологии Пермского края от «__» _____ 20 г. № СЭД _____

Министр

/Ф.И.О./

71 Приложение 27
к Административному регламенту
Министерства природных ресурсов,
лесного хозяйства и экологии
Пермского края по предоставлению
государственной услуги по
организации и проведению
государственной экологической
экспертизы регионального уровня

АКТ

сдачи – приемки работ по договору возмездного оказания услуг
от «___» _____ 20__ года
(договор от «___» _____ 20__ г.)

Министерство природных ресурсов, лесного хозяйства и экологии Пермского края, именуемое в дальнейшем «Заказчик», в лице министра (Ф.И.О.) с одной стороны, и гражданин(ка) Российской Федерации _____ (Ф.И.О.), именуемый в дальнейшем "Исполнитель", с другой стороны, составили настоящий акт, согласно которому:

Исполнитель выполнил следующие работы по заданию Заказчика:
составил индивидуальное заключение по отдельному разделу объекта государственной экологической экспертизы материалов: _____

_____, а
именно _____; или
осуществил руководство работой экспертной комиссии государственной экологической экспертизы;
подготовил сводное заключение экспертной комиссии;
участвовал в заседаниях экспертной комиссии государственной экологической экспертизы материалов _____.

Стоимость работ составляет _____ (Сумма прописью) рублей ___ копейки.

Работа выполнена в соответствии с требованиями договора и в полном объеме. Стороны претензий друг к другу не имеют.

Заказчик:

Министерство природных ресурсов,
лесного хозяйства и экологии
Пермского края
г. Пермь ул.Попова, 11, каб.311

Министр

_____/Ф.И.О./

Исполнитель

Паспорт ____ № _____

Выдан _____

Дата выдачи _____

Место регистрации: _____

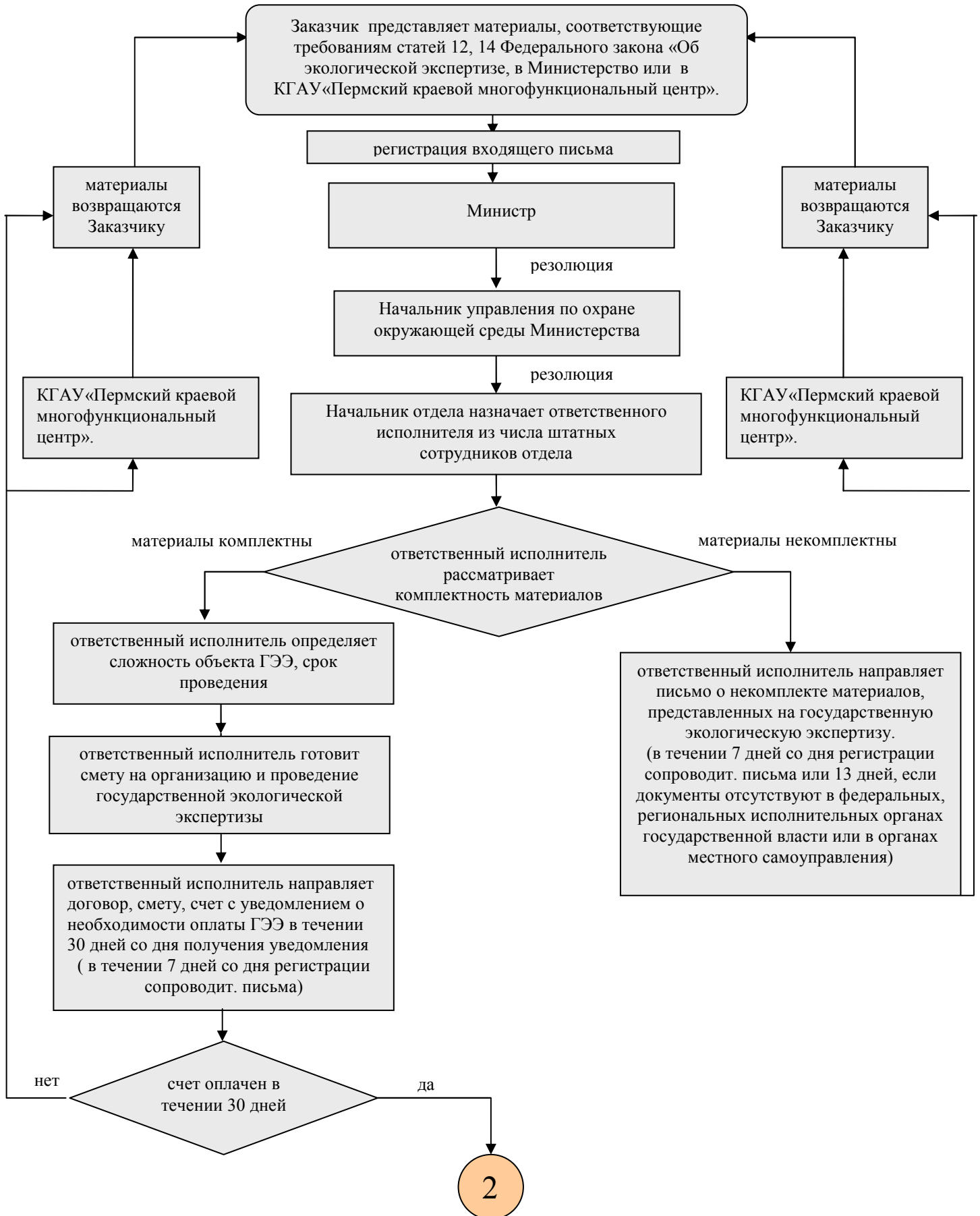
Дата рождения _____

ИНН _____

Страховое свидетельство № _____

_____/Ф.И.О./

1



2

