

7. Рекреационный потенциал территории

Раздел подготовлен на основе анализа информации открытого доступа, анализа мировой и российской практики организации природоориентированного туризма. Кроме этого, для работы привлекались сотрудники кафедры туризма ПГНИУ.

В настоящий момент все три реки активно используются региональными туристическими операторами для организации отдыха населения Пермского края и близлежащих регионов. Кроме этого, достаточно части реки посещаются т.н. «дикими» туристами, предпочитающими организовывать отдых самостоятельно.

Столь активное использование территории для туристских целей и обусловило необходимость организации природного парка – общепризнанной в мире формы организации туризма в малоосвоенных территориях.

Туристская активность обусловлена наличием неповторимой, уникальной природы.

Все три участка природного парка благодаря существующим ресурсам специализируется на природоориентированном туризме.

Вместе с этим отметим, что на сегодняшний день рекреационная и туристская инфраструктура минимальна, что не позволяют активно развивать туризм на этой территории.

Туристское освоение имеет давнюю историю, этому способствует целый ряд факторов.

Горные реки Урала, в частности р. Усьва Вишера и Чусовая, известны во всем мире как эталон для путешествия с семьей и друзьями. Невысокая трудность, хорошая транспортная доступность, красота горной тайги на границе Европы и Азии и эффективный отдых делают речные сплавы самым популярным и наиболее заманчивым видом туризма в Пермском крае. Вышеуказанные реки – одни из наиболее привлекательных сплавных рек. Туристские маршруты по Усьве, Чусовой и Вишере описаны в путеводителях второй половины XX века (Торопов, 1976). В настоящее время водный маршрут по указанным рекам – одни из наиболее посещаемых.

Скульптурные долины Изюминкой уральских рек являются долины, украшенные береговыми скалами – камнями, бойцами, утесами. Реки природного парка, пожалуй, обладают самыми известными и эстетически привлекательными скалами на Урале.

«Чертовы» городища. Уникальными ландшафтами Среднего Урала являются скалистые лабиринты, украшающие многие вершины лесистых гор. Это так называемые каменные города или «чертовы» городища. Один из самых живописных скальных городов находится на хребте Рудянский Спой вблизи поселка Усьва (ООПТ «Каменный город»).

Каменные останцы вдоль Усьвы, а так же «чертовы городища» – излюбленные места отдыха и тренировок, туристов, альпинистов, скалолазов, и отдыхающих.

Пещерное царство. Наличие карстовых пород в пределах всех 3-х долин является причиной образования и необычайного насыщения территории природного парка пещерами. В пределах территории проектируемого природного парка находится более 20 пещер. Здесь же находятся и самые характерные геологические разрезы Пермского периода. Все пещеры активно посещаются спелеологами.

Горнозаводский Урал. Реки Чусовая и Усьва располагаются в пределах Горнозаводского Прикамья – одного из районов Горнозаводского Урала – пояса городов и поселков, которые выросли благодаря добыче разнообразных полезных ископаемых. Это пермский аналог Бажовских мест с историями подобными рассказам о малахитовой шкатулке и хозяйке медной горы.

Горнолыжная страна. Современная непроизводственная специализация горнозаводских районов Пермского края активно формируется в виде горнолыжного отдыха. Губаха и Кизел, Чусовой и Лысьва зимой притягивают многочисленных отдыхающих. Значительные перепады высот поверхности (до 200 – 300 м.), хорошая инфраструктура, большая высота снежного покрова, высокий спрос способствуют развитию этого вида деятельности в горах Среднего Урала в Пермском крае. Склоны рек Чусовая, Усьва и Вишера по сочетанию природных, экологических, инфраструктурных, топологических факторов пригодны не только для горнолыжного отдыха, но и для комплексной рекреации, будет достойно представлять этот уже сложившийся горнолыжный уголок Урала.

7.1. Основные перспективные направления туристско-рекреационной деятельности и организации познавательного туризма на территории проектируемого природного парка

Усьвинский участок. По оценкам специалистов в области туризма (Зырянов, 2005; Худеньких, 2006) эта территория обладает высоким туристско-рекреационным потенциалом для развития природоориентированных (активных) видов туризма, таких как:

- водный (сплавы на гребных и надувных судах), (весна-осень);
- пешеходный (пешие походы и экскурсии), (круглогодично)
- занятия скалолазанием, ледолазанием; (зима)
- спелеотуризм, (круглогодично)
- горнолыжный туризм; (зима)
- промышленный туризм (история освоения Кизеловского угольного бассейна).

- лыжный туризм, экскурсии на снегоходах (зима).

Поселок Усьва – пункт базирования и комфортного ночлега туристов.

Изучаемая территория имеет хорошую транспортную доступность. Ближайшие города Гремячинск и Чусовой расположены в 15 и 60 км от пос. Усьва, расстояние до г. Перми, где формируется основной туристский поток составляет 190 км, до г. Березники 125 км.

Поселок Усьва, который находится на автодороге краевого значения Кунгур – Соликамск, может выполнять функцию «ворот» в проектируемый парк. Так же по территории проходит ветка железной дороги Чусовой – Соликамск. Часть значимых достопримечательных объектов доступна с помощью автомобильных дорог, находящихся на балансе органов местного самоуправления (дорога от а/д «Кунгур – Соликамск» до п. Юбилейный, дорога Юбилейный – Безгодново в Гремячинском районе, дорога В. Калино – Мыс в Чусовском районе).

Чусовской участок. Река Чусовая – одна из наиболее посещаемых рек Пермского края. Это обусловлено наличием эстетически привлекательных природных объектов: скалы-останцы, пещеры. *Горные реки* Урала, в частности р. Чусовая, известны во всем мире как эталон для путешествия с семьей и друзьями. Невысокая трудность, достаточная транспортная доступность, красота горной тайги на границе Европы и Азии и эффективный отдых делают речные сплавы самым популярным и наиболее заманчивым видом туризма в Пермском крае. Река Чусовая одна из наиболее привлекательных сплавных рек.

Река Чусовая была включена в перечень всесоюзных туристических маршрутов и пользовалась популярностью среди водников, еще до активного развития этого вида туризма в начале 21 века. С 1960 годов по 1990 –е от села Слобода до города Чусового функционировал всесоюзный водный туристский маршрут. Ежегодно за сезон с 12 июня по 1 сентября в походах участвовало до 3 000 человек. Обслуживала маршрут одна турбаза – Коуровская. Чистый воздух, редкие населенные пункты, дикая и красивая природа, замки, башни и прочие изваяния из скал в сочетании с песчаными пляжами, многочисленные перекаты, чередующиеся с плесами (участки с очень медленным течением), интригующие легенды о прибрежных объектах, — все это привлекает любителей экзотики и романтики. Уникальность реки Чусовой заслуживает всемирного внимания как памятника природы (Кашин Р. Журнал «Билеты есть», № 6-7, 2006 г.)

Особый интерес у туристов река Чусовая вызывает от поселка Билимбай до поселка Верхняя Ослянка. На этом 280-километровом участке река опускается на 120 метров: уклон составляет почти 43 см/км.

По оценкам специалистов в области туризма (Зырянов, 2005; Худеньких, 2006) эта территория обладает высоким туристско-рекреационным потенциалом для развития природоориентированных (активных) видов туризма, таких как водный (сплавы на гребных и надувных судах), пешеходный (пешие походы и экскурсии), занятия скалолазанием, ледолазанием, спелеотуризмом, горнолыжным туризмом и т.д.

Благодаря существующим ресурсам исследуемая территория специализируется на природоориентированном туризме. Основным видом туризм, безусловно, является водный. Чусовая доступна для сплавов в течение всего весенне-осеннего сезона. По количеству и частоте расположения рекреационных объектов река не имеет аналогов в Пермском крае.

Сегодня на территории долины Чусовой возможно развитие следующих видов туризма:

- водный (сплавы на гребных и надувных судах), (весна-осень);
- пешеходный (пешие походы и экскурсии), (круглогодично);
- занятия скалолазанием; (круглогодично)
- спелеотуризм, (круглогодично)
- горнолыжный туризм; (зима)
- сельский туризм; (круглогодично)
- промышленный туризм (история освоения Горнозаводского Урала – пос. Кын), (Круглогодично);
- лыжный туризм, экскурсии на снегоходах (зима).

Основными пунктами организации туристской деятельности являются города Чусовой и Лысьва, а непосредственно рядом с территорией природного парка – село Кын, деревня Усть-Койва.

Использование территории осложняется недостаточной транспортной доступностью, особенно в переходные периоды года. Значительная часть туристских достопримечательностей не имеет прямой автомобильной доступности.

Вишерский участок. Вишера – одна из красивейших рек Урала. Пятая по протяженности среди рек Пермского края. Когда-то давно Вишеру называли Пассер-Я,

что в переводе с мансийского означает «большая вода». Вишера, левый приток реки Камы, протекает, главным образом, по предгорьям Урала.

В настоящее время существует потребность в развитии следующих видов туризма.

- водный (сплавы на гребных и надувных судах), (весна-осень);
- пешеходный (пешие походы и экскурсии), (круглогодично);
- занятия скалолазанием; (круглогодично)
- спелеотуризм, (круглогодично)
- горнолыжный туризм; (зима)
- сельский туризм; (круглогодично)
- лыжный туризм, экскурсии на снегоходах (зима).

Существует несколько вариантов подхода к Вишере. Все они идут через Уральский хребет, все они самостоятельные, все начинаются в Азии и заканчиваются в Европе. Подходы к Вишере со стороны Пермского края: асфальтированная трасса Пермь–Красновишерск (292 км), улучшенная грунтовая дорога Красновишерск–Вая (100 км), грунтовая дорога Вая–Вёлс (37 км), лесная дорога Вёлсовский отворот (от Ваи –31км) – урочище 71-й квартал (20км).

Можно разработать и другие варианты, все зависит от того, какое средство сплава избрано. Если деревянный плот, нужна река поглубже, катамаран пройдет и по неглубокой реке, а на байдарке, каяке или надувной резиновой лодке можно преодолеть перекаты и реки глубиной всего 20-30 см.

7.2. Перечень объектов познавательного туризма, действующих и перспективных туристских маршрутов

Усьвинский участок. В таблице представлен перечень основных активно посещаемых достопримечательных туристских объектов. Все достопримечательные объекты территории имеют разную степень туристской привлекательности. Самыми посещаемыми являются следующие объекты: «Каменный город», Усьвинские столбы, водный маршрут по р. Усьва, Ур. Сухой Лог. По экспертным оценкам посещаемость составляет более 20 тыс. человек за сезон. Нагрузка распределяется неравномерно. Пик нагрузки приходится на выходные дни в июле – сентябре. Одновременно в выходные дни сентября в «Каменном городе» может собраться 200 и более человек. Для уточнения данных по величине туристского потока и его распределению в течение сезона необходимо провести специальные обследования.

Посещение пещер не носит массового характера. Однако они так же являются важными рекреационными объектами. Наиболее посещаемыми на этой территории являются пещеры Сухого лога (Геологов 1, 2, 3, Ребристая).

Таблица 7.1

Перечень и характеристика туристских объектов р. Усьвы

№ пп	Название объекта	Современное использование	Период посещения	Посещаемость
1	Участок р. Усьва (от пос. Усьва до пос. Мыс)	Организация сплавов, рыбалки	май, июнь-сентябрь	Массовое посещение
Камни				
2	Усьвинские столбы	Пешеходные экскурсии, место тренировок скалолазов и альпинистов	Круглогодично	Массовое посещение
3	Камень Филенок	Пешеходные экскурсии	Эпизодически	Единичные посещения
4	Камень Навислый	Пешеходные экскурсии	Эпизодически	Единичные посещения
5	Камень Малое Бревно	Пешеходные экскурсии	Эпизодически	Единичные посещения
6	Камень Большое Бревно	Пешеходные экскурсии	Эпизодически	Единичные посещения
7	Камень Панорамный	Пешеходные экскурсии	Июнь-сентябрь	Массовое посещение
8	Камень Большой Омут (ледопад)	Тренировки альпинистов	Ноябрь-март	Не массовое посещение
9	Камень Арка	Пешеходные экскурсии	Июнь-сентябрь	Единичные посещения
10	Камень Бастионы	Пешеходные экскурсии	Июнь-сентябрь	Единичные посещения
11	Камень Козел	Пешеходные экскурсии	Июнь-сентябрь	Единичные посещения
Пещеры				
12	Ур.Сухой лог (пещеры Геологов 1, Геологов 2, Геологов 3, Ребристая, Усьвинская ледяная, Новогодняя, Безгодовская, Придорожная, Печка, Потерянных Стрел)	Посещение спелеологами и туристами	круглогодичное	Массовое посещение
13	Первомайская	Посещение спелеологами и туристами	круглогодичное	Не массовое посещение
14	Усьвинская-1	Посещение спелеологами и туристами	круглогодичное	Не массовое посещение
15	Высоцкого	Посещение спелеологами и туристами	круглогодичное	Не массовое посещение
16	Усьва-Угольная	Посещение спелеологами и туристами	круглогодичное	Не массовое посещение
23	«Каменный город»	Пешеходные экскурсии, место тренировок скалолазов и альпинистов	круглогодично	Массовое посещение

При организации природного парка администрация должна обеспечивать безопасность экскурсионных посещений пещер. В таблице 7.2. приведены существующие и перспективные маршруты в пределах Усьвинского участка. Как видно из таблицы, на текущий момент рекреационные ресурсы уже достаточно освоены. Среди наиболее

перспективных направлений развития туризма следует выделить горнолыжный туризм и организацию зимних пробегов на снегоходах.

Таблица 7.2

Существующие и перспективные маршруты (Усьвинский участок)

Существующие маршруты	Перспективные маршруты
Водный туризм	
Пос. Средняя Усьва (начало) – пос. Шумихинский/Усьва/ Мыс/ г. Чусовой; Пос. Шумихинский – пос. Усьва (весенний маршрут, спортивный профиль, техническое прохождение Усьвинских порогов); Пос. Шумихинский – пос. Мыс/ г. Чусовой Пос. Усьва - пос. Мыс/ г. Чусовой	-//-
Пешеходный туризм	
Пос. Усьва - Каменный город (хр. Рудянской спой) Пос. Усьва – ск. Столбы Пос. Усьва (ск. Большое Бревно, Ледопад Омутного камня, только зимнее время) Пос. Усьва – ур. Сухой лог	-//-
Скалолазание, ледолазание	
Скала Столбы Ледопад Омутного камня	Ск. Панорамный камень
Спелеотуризм	
Сухой лог (пещера Геологов 1-3, пещера Ребристая и т.д.) Пещера Первомайская	
Горнолыжный туризм	
	Парк «Усьва» (район пос. Усьва)
Промышленный туризм	
	История освоения Кизеловского угольного бассейна Шахты и отвалы пос. Усьва, Организация музейной/интерактивной экспозиции в визит-центре природного парка
- лыжный туризм, экскурсии на снегоходах (зима).	
Усьва – Столбы – Б. Бревно	Долина р. Усьва

Чусовской участок. В таблице 7.3 представлен перечень основных активно посещаемых достопримечательных туристских объектов. Все достопримечательные объекты территории имеют разную степень туристской привлекательности.

Таблица 7.3

Перечень и характеристика туристских объектов р Чусовой:

№ пп	Название объекта	Современное использование	Период посещения	Посещаемость
1.	Участок р. Чусовая (от пос. ур. Журавлик до пос. г. Чусовой)	Организация сплавов, рыбалки, снегоходный и лыжный туризм	Май-сентябрь	Массовое посещение
Камни				
2.	Ск. Журавлик	Пешеходные экскурсии	Эпизодически	Единичные посещения
3.	Боец Сплавщик	Пешеходные экскурсии	Эпизодически	Единичные посещения
4.	Боец Дужной	Пешеходные экскурсии	Май-сентябрь	Массовое посещение
5.	Камень Ростучий	Пешеходные экскурсии	Эпизодически	Единичные посещения
6.	Камень Коврижка	Пешеходные экскурсии	Эпизодически	Единичные

				посещения
7.	Камень Новиков	Пешеходные экскурсии	Эпизодически	Единичные посещения
8.	Камень Котел	Пешеходные экскурсии	Эпизодически	Единичные посещения
9.	Камень Кобыльи ребра	Пешеходные экскурсии	Эпизодически	Единичные посещения
10.	Камень Ростун (Растун)	Пешеходные экскурсии	Май-сентябрь	Массовое посещение
11.	Камень Юрга	Пешеходные экскурсии	Эпизодически	Единичные посещения
12.	Желтый камень	Пешеходные экскурсии	Эпизодически	Единичные посещения
13.	Камень Плиты	Пешеходные экскурсии	Эпизодически	Единичные посещения
14.	Камень Красная гора	Пешеходные экскурсии	Эпизодически	Единичные посещения
15.	Камень Темняш	Пешеходные экскурсии	Эпизодически	Единичные посещения
16.	Камень Кирпичный	Пешеходные экскурсии	Эпизодически	Единичные посещения
17.	Камень Коробейный	Пешеходные экскурсии	Эпизодически	Единичные посещения
18.	Боец Печка	Пешеходные экскурсии	Май-сентябрь	Массовое посещение
19.	Боец Высокий (Великан)	Пешеходные экскурсии	Май-сентябрь	Массовое посещение
20.	Боец Воробей	Пешеходные экскурсии	Эпизодически	Единичные посещения
21.	Денежный камень	Пешеходные экскурсии	Эпизодически	Единичные посещения
22.	Стеновой камень	Пешеходные экскурсии	Эпизодически	Единичные посещения
23.	Молоков камень	Пешеходные экскурсии	Эпизодически	Единичные посещения
24.	Камень Кликунчик (Кликун)	Пешеходные экскурсии	Эпизодически	Единичные посещения
25.	Боец Разбойник	Пешеходные экскурсии	Эпизодически	Единичные посещения
26.	Боец Четыре брата (Пять братьев)	Пешеходные экскурсии	Май-сентябрь	Не массовые посещения
27.	Боец Отметыш (Отмятыш)	Пешеходные экскурсии	Май-сентябрь	Не массовые посещения
28.	Камень Коровий (Корова)	Пешеходные экскурсии	Эпизодически	Единичные посещения
29.	Камень Коврижка	Пешеходные экскурсии	Эпизодически	Единичные посещения
30.	Камень Щит	Пешеходные экскурсии	Эпизодически	Единичные посещения
31.	Камень Воронки	Пешеходные экскурсии	Эпизодически	Единичные посещения
32.	Камень Гнутый	Пешеходные экскурсии	Эпизодически	Единичные посещения
33.	Камень Башня	Пешеходные экскурсии	Эпизодически	Единичные посещения
34.	Боец Гусельный	Пешеходные экскурсии	Эпизодически	Единичные посещения
35.	Боец Кобыльи Ребра	Пешеходные экскурсии	Эпизодически	Единичные посещения
36.	Боец Сосун	Пешеходные экскурсии	Эпизодически	Единичные посещения

37.	Боец Дыроватые ребра	Пешеходные экскурсии	Круглогодично	Массовое посещение
38.	Камень Филин	Пешеходные экскурсии	Круглогодично	Массовое посещение
39.	Боец Красный	Пешеходные экскурсии	Круглогодично	Массовое посещение
40.	Боец Таш	Пешеходные экскурсии	Эпизодически	Единичные посещения
41.	Камень Шаков (Стенка)	Пешеходные экскурсии	Эпизодически	Единичные посещения
42.	Камень Поньш	Пешеходные экскурсии	Май-сентябрь	Не массовые посещения
43.	Кладовый камень	Пешеходные экскурсии	Круглогодично	Массовое посещение
44.	Камень Печка	Пешеходные экскурсии	Эпизодически	Единичные посещения
45.	Боец Плакун (Боюн)	Пешеходные экскурсии	Эпизодически	Единичные посещения
46.	Боец Шайтан	Пешеходные экскурсии	Эпизодически	Единичные посещения
47.	Камень Медвежка	Пешеходные экскурсии	Эпизодически	Единичные посещения
48.	Озеро Голубое	Пешеходные экскурсии	Май-сентябрь	Массовое посещение
49.	Камни Большие Глухие	Пешеходные экскурсии, место тренировок скалолазов и альпинистов	Май-сентябрь	Массовое посещение
50.	Камни Малые Глухие	Пешеходные экскурсии, место тренировок скалолазов и альпинистов	Май-сентябрь	Массовое посещение
51.	Камень Вашкур	Пешеходные экскурсии	Эпизодически	Единичные посещения
52.	Камень Гребешок	Пешеходные экскурсии	Круглогодично	Массовое посещение
Пещеры				
53.	Чудесница	экскурсии	Круглогодично	Массовое посещение
54.	Грот Большой Глухой	экскурсии	Круглогодично	Массовое посещение
Историко-культурные объекты				
55.	Усть р. Серебряная	Пешеходные экскурсии	Июнь-сентябрь	Единичные посещения
56.	Дер. Усть-Серебряная	Пешеходные экскурсии	Июнь-сентябрь	Единичные посещения
57.	Село Кын	Пешеходные экскурсии, историко-культурные экскурсии, автотуризм, мототуризм, снегоходный туризм, база отдыха, остатки пристани, храм, остатки Кыновского завода и прилегающих построек	Круглогодично	Массовое посещение
58.	Деревня Рассольная	Пешеходные экскурсии	Июнь-сентябрь	Единичные посещения
59.	Дер. Усть-Койва	Пешеходные экскурсии, историко-культурные экскурсии, автотуризм, мототуризм, снегоходный туризм, база отдыха,	Круглогодично	Массовое посещение
60.	Створ)	Пешеходные экскурсии	Июнь-сентябрь	Единичные посещения

Благодаря существующим ресурсам исследуемая территория специализируется на природоориентированном туризме. Основным видом туризм, безусловно, является водный. Чусовая доступна для сплавов в течение всего весенне-осеннего сезона. По количеству и частоте расположения рекреационных объектов река не имеет аналогов в Пермском крае.

Наиболее востребованные в рекреационном отношении объекты приведены в табл.

Само по себе созерцание природных объектов не приводит к негативным последствиям для последних. Однако достаточно часто туристы посещают особо привлекательные объекты, что приводит к их деградации; посещение туристов нередко становится причиной пожаров. К наиболее деградированным объектам следует отнести: скала Печка, камень Высокий, камень Ростун (пожар), скала Четыре брата, Дыроватые ребра, Филин, Красный камень (пожар), Кладовый камень (пещера Чудесница), Глухие камни, Гребешок.

Кроме водного туризма, возможен пеший туризм. Центрами привлечения туристов являются туристские базы частных предпринимателей в пос. Кын и Усть-Койва. Базы функционируют круглогодично. В связи с увеличением числа снегоходов в настоящее время районе Усть-Койвы и Кын активно развивается зимний туризм. Отдельным видом рекреации следует считать любительскую рыбную ловлю. Круглогодично Чусовая привлекает рыболовов.

В районе пос. Усть-Койва расположены рекреационные объекты: Камень Красный, Камень Филин, скала Дыроватые ребра, ледопад, скала Поньш, Камень Кладовый и пещера Чудесница. Наличие этих объектов, делает посещение баз в Усть-Койве привлекательным в течение всего года. Наличие достаточно крупной пещеры «Чудесница» делает возможным спелеотуризм.

Пеший туризм также развит в районе г Чусовой. Ежегодно на Глухих камнях (расположены в 12 км выше г Чусовой) проводятся турслеты и соревнования по скалолазанию. Из таблицы 7.4 видно, что перспективы развития туризма и рекреации связаны, прежде всего, с рекреационным обустройством и организацией обслуживания посетителей на существующих маршрутах.

Вишерский участок. Вишера – одна из красивейших рек Урала. Пятая по протяженности среди рек Пермского края. Когда-то давно Вишеру называли Пассер-Я, что в переводе с мансийского означает «большая вода». Вишера, левый приток реки Камы, протекает, главным образом, по предгорьям Урала. Хрустально-чистая быстрая вода, высокие, крутые берега, украшенные причудливыми скалами, рыбные богатства всегда привлекали на Вишеру и ее притоки тысячи туристов.

Таблица 7.4

Существующие и перспективные маршруты (Чусовской участок)

Существующие маршруты	Перспективные маршруты
Водный туризм	
Ур. Журавлик – Пос.Кын/Усть-Койва/г. Чусовой Р. Серебряная (весеннее половодье)– р. Чусовая (Кын/Усть-Койва/Чусовой)	-//-
Пешеходный туризм	
Усть-Койва-пещера-Чудесница, Ледопады Дыроватые ребра/ Красный камень/Поныш Кын/ Стеновой камень, Растун, Печка (зима) Г. Чусовой – Глухие камни	-//-
Скалолазание, ледолазание	
Глухие Камни	Р-н Дер Усть-Койва (Красный камень/ Филин, Дыроватые ребра) Р-н пос. Кын (Стеновой, Растун, Высокий камень)
Спелеотуризм	
Пещера Чудесница Грот Глухой (Глухие камни)	
Горнолыжный туризм	
	Возможно строительство горнолыжных трасс в долине р. Чусовая
Промышленный туризм	
	История Горнозаводского Урала д. Усть-Койва Пос. Кын Визит-центр г. Чусовой История сталинских репрессий- строительство Понышской ГЭС (Створ, визит центр г. Чусовой)
Сельский туризм	
Частный музей на туристской базе в д. Усть-Койва	Пос Кын, д. Усть-Койва
- лыжный туризм, экскурсии на снегоходах (зима).	
Р-н д. Усть-Койва Р-н пос. Кын	Мотопробеги на снегоходах

Все течение Вишеры можно разделить на три части:

Верхняя Вишера – от истока до устья реки Улс (182 км) - течет в горной местности в окружении высоких хребтов. Большая часть Верхней Вишеры находится на территории Вишерского заповедника.

Средняя Вишера – от устья Улса до устья Колвы (199 км) - в верхнем участке тоже гористая, но по мере приближения ее к деревне Бахари берега понижаются. В этой части берега реки наиболее заселены.

Нижняя Вишера – от устья Колвы до впадения в Каму (34 км) – типично равнинная река.

Существует несколько вариантов подхода к Вишере. Все они идут через Уральский хребет, все они самостоятельные, все начинаются в Азии и заканчиваются в Европе.

Подходы к Вишере со стороны Пермского края: асфальтированная трасса Пермь — Красновишерск (292 км), улучшенная грунтовая дорога Красновишерск — Вая (100 км), грунтовая дорога Вая — Вёлс (37 км), лесная дорога Вёлсовский отворот (от Ваи — 31 км) — урочище 71-й квартал (20 км).

Можно разработать и другие варианты, все зависит от того, какое средство сплава избрано. Если деревянный плот, нужна река поглубже, катамаран пройдет и по неглубокой реке, а на байдарке, каяке или надувной резиновой лодке можно преодолеть перекаты и реки глубиной всего 20-30 см.

Средства передвижения туристы выбирают сами. По Вишере и ее притокам хорошо пройдут и надувные резиновые лодки, и разборные байдарки, и плот на камерах, и крепко сколоченный плот. Однако универсальным средством сплава в настоящее время является катамаран.

Лучшее время для путешествия — июнь — сентябрь. В июне реки Вишерского бассейна бывают самыми полноводными, скорость течения в верховьях достигает 1,14-1,53 м/с.

К экстремальным водным маршрутам относится сплав в паводковый период по рекам Акчим, Язьва, Молмыс. Поэтому необходимо, чтобы среди участников похода были опытные туристы, которые умеют вести сплав в условиях горной реки.

По рекам Вишера, Язьва возможны сплавы от 2 до 10 дней с посещением живописных участков первозданной природы, которые пользуются популярностью у населения Красновишерского и других муниципальных районов, административного центра Пермского края. Данная территория все больше привлекает туристов из соседних регионов.

Пешие маршруты. Кроме водных маршрутов здесь популярны пешие походы, рассчитанные на 2 – 10 дней. К походам выходного дня относятся маршруты на Камни Полюд, Камень Говорливый, Ветлан, Помяненный (Колмчинский) а также возможны экологические экскурсии, которые осуществляется сотрудниками заповедника «Вишерский» по обустроенным экологическим тропам по маршрутам «Тулымское кольцо» и «Хребет Чувал». Размер групп от 5 до 10 человек. Познавательный тур «Тулымское кольцо» рассчитан на 7 – 9 дней (в зависимости от уровня подготовки группы и погодных условий). Он включает в себя пеший поход по оборудованной экологической тропе с возможностью восхождения на высшую точку Пермского края (Тулымский камень, 1469 м), посещение кордона «Лыпя» и последующий сплав по р. Вишера (1 – 2 дня). Программа тура предусматривает посещение живописных участков с первозданной

природой, знакомство с растительным и животным миром заповедника, восхождение на высшую точку Пермского края, экскурсии в пещеры и на водопад, рыбалку на р. Вишера.

Протяженность пешего маршрута – 43 км, сплава – 36 км. Поход на вершину заповедного хребта Чувал проходит по оборудованной тропе и предусматривает посещение живописных горных участков, организацию ночлега в горах, проведение познавательных экскурсий и организацию других форм культурного досуга посетителей ООПТ. Протяженность маршрута – 22 км (туда и обратно). Путешествия начинаются с урочища «71 квартал» – это крайняя точка, куда можно доехать на автомобиле.

Основные туристско-рекреационные объекты реки Вишера приведены в табл. 7.5.

Таблица 7.5

Перечень основных рекреационных объектов реки Вишеры

№ пп	Название объекта	Современное использование	Период посещения	Посещаемость
1.	Участок р. Вишера (от ур. 71 квартал до г. Красновишерск)	Организация сплавов, рыбалки, снегоходный и лыжный туризм	Май-сентябрь – сплавы Ноябрь – апрель лыжный и снегоходный туризм	Массовое посещение
Точечные объекты – скалы, деревни, пещеры				
2.	Велсовские	Пешеходные экскурсии	Эпизодически	Единичные посещения
3.	Банные	Пешеходные экскурсии	Эпизодически	Единичные посещения
4.	Дыроватый	Пешеходные экскурсии	Эпизодически	Единичные посещения
5.	Прокофьевский	Пешеходные экскурсии	Эпизодически	Единичные посещения
6.	Дунькин	Пешеходные экскурсии	Эпизодически	Единичные посещения
7.	Елминский	Пешеходные экскурсии	Эпизодически	Единичные посещения
8.	Гвоздок	Пешеходные экскурсии	Эпизодически	Единичные посещения
9.	Федосеев	Пешеходные экскурсии	Эпизодически	Единичные посещения
10.	Пальховский	Пешеходные экскурсии	Эпизодически	Единичные посещения
11.	Филиппов	Пешеходные экскурсии	Эпизодически	Единичные посещения
12.	Логинов Чурок	Пешеходные экскурсии	Эпизодически	Единичные посещения
13.	Кирина кладь	Пешеходные экскурсии	Эпизодически	Единичные посещения
14.	Ульсовская	Пешеходные экскурсии	Эпизодически	Единичные посещения
15.	Ветряной	Пешеходные экскурсии	Эпизодически	Единичные посещения
16.	Золотые гребешки	Пешеходные экскурсии	Эпизодически	Единичные посещения

17.	Голосовский Чурок	Пешеходные экскурсии	Эпизодически	Единичные посещения
18.	Ветряной	Пешеходные экскурсии	Летний период	Частые посещения
19.	Золотые гребешки	Пешеходные экскурсии	Эпизодически	Единичные посещения
20.	Голосковский чурок	Пешеходные экскурсии	Эпизодически	Единичные посещения
21.	Гостиновский	Пешеходные экскурсии	Эпизодически	Единичные посещения
22.	Боец	Пешеходные экскурсии	Эпизодически	Единичные посещения
23.	Ябрус	Пешеходные экскурсии	Эпизодически	Единичные посещения
24.	Моховой	Пешеходные экскурсии	Эпизодически	Единичные посещения
25.	Д. Акчим	Пешеходные экскурсии	Эпизодически	Единичные посещения
26.	Писаный	Пешеходные экскурсии	Летний период	Массовые посещения
27.	Д. Писаная	Пешеходные экскурсии	Эпизодически	Единичные посещения
28.	Гора Сыпучи	Пешеходные экскурсии	Эпизодически	Единичные посещения
29.	Гремячий камень	Пешеходные экскурсии	Эпизодически	Единичные посещения
30.	Столбы	Пешеходные экскурсии	Эпизодически	Единичные посещения
31.	Дыроватый	Пешеходные экскурсии	Эпизодически	Единичные посещения
32.	Притон	Пешеходные экскурсии	Эпизодически	Единичные посещения
33.	Пещ. Органная	Пешеходные экскурсии	Эпизодически	Единичные посещения
34.	Неточный	Пешеходные экскурсии	Эпизодически	Единичные посещения
35.	Ск. Зобач	Пешеходные экскурсии	Эпизодически	Единичные посещения
36.	Зеленая береза ск.	Пешеходные экскурсии	Эпизодически	Единичные посещения
37.	Говорливый	Пешеходные экскурсии	Летний период	Частые посещения
38.	Говорухинская ледяная пещера	Пешеходные экскурсии	Эпизодически	Единичные посещения
39.	Ск. Кедровый	Пешеходные экскурсии	Эпизодически	Единичные посещения
40.	Ветлан	Пешеходные экскурсии	круглогодично	Массовые посещения

В таблице 7.6. приведена сводная информация о существующих и перспективных маршрутах на территории Вишерского участка.

Таблица 7.6

Существующие и перспективные маршруты (Вишерский участок)

Существующие маршруты	Перспективные маршруты
Водный туризм	
Ур. 71 квартал Велс-Вая-Сыпучи-Мутиха-Вишерогорск-Красновишерск Спортивный сплав Акчим -Вишера	

Пеший/мото/автомобильный туризм	
Красновишерск-Ветлан Вая-Ветряной камень Вишерогорск-Говорливый Ур.71 квартал – Тулымское кольцо (Вишерский заповедник) Красновишерск-Полюдов Камень/Говорливый камень	-//-
Скалолазание, ледолазание	
	Камни и скалы, расположенные в пределах функциональной зоны рекреации
Спелеотуризм	
Велсовская пещера	
Горнолыжный туризм	
	Возможно строительство горнолыжных трасс в долине Вишера
Промышленный туризм	
	История Алмазоносного промысла
Сельский туризм	
Г Красновишерск	Пос. Вая, Велс, Сыпучи
Лыжный туризм, экскурсии на снегоходах (зима)	
Р-н пос Велс, Вая, Вишерогорск Р-н пос. Кын	Мотопробеги на снегоходах
Познавательный туризм	
Визит центр заповедника Вишерский	Визит центр природного парка (возможно совмещение с визит центром заповедника Вишерский)

В настоящее время активное участие в развитии туристско-рекреационного направления в долине Вишеры принимает дирекция государственного природного заповедника «Вишерский». Логичным представляется дальнейшее совместное развитие туристских услуг совместно с ГПЗ «Вишерский».

7.3. Результаты расчетов рекреационной емкости территории

Существующие подходы к определению рекреационной емкости территории сложны, а получаемые значения не всегда соответствуют реальности. В связи с отсутствием общепринятого, теоретически обоснованного подхода к расчету рекреационной емкости, данный показатель определен в проект в значительной мере на основе экспертной оценки.

За основу расчета взята информация о посещении территории природного парка Усьвинский. Установлено, что средняя посещаемость территории Усьвинского составляет 300 чел/день, при максимальной – до 500 человек/день. Известно, что подобная нагрузка привела к резкой активизации деградиционных процессов на некоторых рекреационных объектах (например, Каменный город). Следовательно, рекреационная емкость Усьвинского на сегодняшний день превышена. Относительно условно примем, что блокировка деградиционных процессов будет возможна при снижении нагрузки в 2 раза. Для расчета рекреационной емкости следует учесть: а) продолжительность

рекреационного сезона – около 180-210 дней (не включены переходные сезоны с неблагоприятными метеорологическими условиями) для Усьвинского и Чусовского и 160-180 дней для Вишерского участка; б) площадь территории. Кроме этого, примем, что реакция таежных экосистем на рекреационную нагрузку будет достаточно однообразной. Учитывая исходные сведения, может рассчитать примерную рекреационную емкость участков природного парка.

В таблице 7.7 приведен расчет текущей нагрузки и оптимальной нагрузки на природные комплексы природного парка в долине Усьвы, исходя из площади территории в 19 тыс. га.

Таблица 7.7

Расчет рекреационной емкости для Усьвинского участка природного парка

Участок	Проектная посещаемость Чел./день		Продолжительность сезона (дн.)	Проектная посещаемость тыс.чел./сезон	
	средняя	макс		Средняя	макс
«Усьвинский» (текущая нагрузка)	300	500	180-210	54-63	90-105
«Усьвинский» (оптимальная нагрузка)	150	250	180-210	27-31	45-52

Расчет для экосистем Вишерского и Чусовского выполним пропорционально занимаемой ими площади введя поправочные коэффициенты: 1,15 – для Чусовского и 3,70 для Вишерского участков. В итоге получим рекреационные емкости для Чусовского и Вишерского участков (табл. 7.8).

Таблица 7.7

Расчет рекреационной емкости для Усьвинского участка природного парка

Участок	Поправка на площадь	Проектная посещаемость Чел./день		Продолжительность сезона (дн.)	Проектная посещаемость тыс.чел./сезон с учетом коэффициента	
		средняя	макс		Средняя	макс
Чусовской	1,15	150	250	180-210	31-36	51-60
Вишерский	3,70	150	250	160-180	89-100	148-166

Обобщить полученную информацию позволяет табл.7.8 в которой содержится несколько иная интерпретация полученных результатов.

Характеристика рекреационной емкости и пространственно-временного распределения туристов по территории природного парка.

Участок	Количество посетителей среднее, тыс./год	Количество посетителей среднее, тыс. в мес. (в течении сезона)	Количество посетителей среднее, чел. в день (в течении сезона)	Кол-во посетителей на 1 км реки в природном парке в день
Усьвинский	29	4,4	150	2-3
Чусовской	51	8,9	295	2-3
Вишерский	95	16,6	560	2-3

7.4. Существующая туристическая инфраструктура, перспективы и направления ее развития

Существующее обустройство участков Усьвинского участка природного парка достаточно стихийно и незначительно. Среди объектов установленных не стихийно следует отметить информационные и предупредительные аншлаги, расположенные рядом с существующими памятниками природы. Также на практически всех скалах обладающих рекреационной привлекательностью установлены таблички с названиями этих объектов, а также расстоянием до населенных пунктов.

Часто на туристских стоянках встречается стихийное обустройство – стол, скамьи, навесы, каркасы полевых бань, костровища и т.п.

Существуют 2 организованные платные стоянки в пределах Чусовского участка – на противоположном берегу от ск. Печка и на месте бывшей деревни Усть-Серебряная.

Также различные варианты размещения сплавщиков, рыбаков и автотуристов предлагаются в дер. Усть-Койва и селе Кын: от благоустроенных баз до небольших гостевых домиков. В Усть-Койве расположены палаточные городки для организованных стоянок туристов.

Существующее обустройство Вишерского участка также достаточно стихийно и незначительно. Среди объектов установленных не стихийно следует отметить информационные и предупредительные аншлаги, расположенные рядом с существующими памятниками природы.

На туристских стоянках нередко выполнено минимальное стихийное – стол, скамьи, навесы, каркасы полевых бань, костровища и т.п (рис.7.1.).



Рис.6.1. Стихийное обустройство на туристской стоянке

Организованных платных стоянок не отмечено.

Также различные варианты размещения сплавщиков, рыбаков и автотуристов предлагаются в дер. Велс, Сыпучи, Мутиха, Красновишерск: от благоустроенных баз до небольших гостевых домиков.

7.4.1. Предлагаемое обустройство участков природного парка

Предложения по обустройству территории **Усьвинского участка** необходимы в следующих категориях:

- средства размещения туристов (приюты, кемпинги, базы, стоянки для палаточных лагерей);
- стоянки для автотранспорта;
- обустройство туристских маршрутов и экологических троп;
- создание специально оборудованных мест разрешенной рекреации;
- обустройство смотровых площадок;
- создание информационных стендов и информационного центра.

Средства размещения. Изучаемая территория принимает значительные туристские потоки уже сегодня, но они имеют свою специфику. В основном турпоток складывается из активных туристов, посещающих природные территории. Таким образом,

эти категории туристов не нуждаются в услугах гостиниц в обычном понимании. Однако для этой категории туристов могут быть созданы платные кемпинги, приюты, домики рыбака и охотника, турбазы и другие формы средств размещения на природе.

Для размещения этой категории туристов должны быть созданы следующие объекты:

Туристские базы (приюты) в местах начала и окончания туристских маршрутов по территории:

пос. Усьва (Гремячинский муниципальный район);

пос. Мыс (Чусовской район).

Специально оборудованные туристские стоянки. Необходима организация оборудованных туристских стоянок для организации палаточных лагерей вдоль реки Усьва на участке от пос. Усьва до пос. Мыс. Стоянки целесообразно организовать в зонах разрешенной рекреации.

Информационно туристский центр (ИТЦ) и стенды. Организация предоставления объективной и актуальной туристской информации по территории важное направление. Эти функции может выполнять как управление парком, так и вновь созданный информационно-туристский центр.

Информационные стенды о природном парке «Усьва» могут быть установлены вдоль автотрасс: Полазна – Чусовой, Чусовой – Усьва, Усьва – Александровск, Кунгур – Чусовой, Н.Тагил – Горнозаводск.

Стоянки для автомобилей. Поскольку основной поток туристов, посещающих эту территорию, прибывает автотранспортом, остро стоит вопрос об организации автостоянок и парковок для автомобилей и автобусов. Стоянки должны быть организованы в следующих местах:

пос. Усьва – стоянка для автомобилей туристов, отправляющихся к основным природным достопримечательностям территории.

4 км автодороги пос. Усьва – пос. Шумихинский – стоянка для автомобилей, экскурсионных автобусов, туристов отправляющихся на «Каменное городище».

12 км автодороги пос. Усьва – пос. Юбилейный – стоянка для автомобилей туристов посещающих Сухой лог (пещеры Геологов 1, 2, 3, Ребристая, Ледяная и др.).

Для определения проектной вместимости автостоянок и парковок необходимо проведение специального исследования величины туристских потоков.

Обустройство территории ландшафтных памятников природы для посещения туристами:

Камень Столбы (Чусовской район)

1. Обустройство пешеходной экологической тропы на Камень Столбы: обустройство пешеходной тропы деревянными помостами, организация навигации по тропе (указатели, аншлаги), возведение лестниц для подъёма на камень, организация смотровых площадок на вершине камня Столбы;

2. Создание специально оборудованных мест разрешенной рекреации: обустройство стихийно сложившихся стоянок (организация сбора и вывоза мусора, организация туалетов, обустройство мест для разведения костра, мест для установки палаточных лагерей);

3. Установка аншлагов: обозначающих стоянки, маркирующих экологическую тропу.

Каменный город (Гремячинский район)

1. Организация стоянки для автомобилей и экскурсионных автобусов;

2. Организация и обустройство экологических пешеходных троп в «Каменном городе»;

3. Создание специально оборудованных мест разрешенной рекреации: Обустройство стоянок (определение мест для разведения костра, организация туалетов, мест для установки палаточных лагерей, организация сбора и вывоза мусора);

4. Установка аншлагов: обозначающих стоянки, маркирующих экологическую тропу.

Камень Панорамный

1. Обустройство экологической пешеходной тропы на камень Панорамный: обустройство пешеходной тропы деревянными помостами, организация навигации по тропе (указатели, аншлаги), организация смотровых площадок на вершине камня Панорамный;

2. Создание специально оборудованных мест разрешенной рекреации: обустройство стихийно сложившихся стоянок (организация сбора и вывоза мусора, организация туалетов, обустройство мест для разведения костра, мест для установки палаточных лагерей);

3. Установка аншлагов: обозначающих стоянки, маркирующих экологическую тропу;

4. Обустройство экологической пешеходной тропы вдоль Сухого лога.

Сухой лог

1. Установка информационных аншлагов.

2. Создание специально оборудованных мест разрешенной рекреации: обустройство стихийно сложившихся стоянок (организация сбора и вывоза мусора,

организация туалетов, обустройство мест для разведения костра, мест для установки палаточных лагерей);

3. Организация и обустройство экологических пешеходных троп в «Сухом логоу».

Для обозначения границ природного парка следует установить информационные аншлаги при въезде на дороге Чусовой–Соликамск и на берегу р. Усьва (северо-восток, юго-запад).

Чусовской участок.

Непосредственно на территории природного парка должно быть поведено обустройство, ориентированное на активный отдых посетителей парка, созерцание ландшафта и повышение уровня экологического образования. Вторым аспектом обустройства должен быть направлен на организацию быта туристов во время пребывания на территории природного парка.

Комплекс иных рекреационно-туристских услуг (например, банно-прачечные услуги, торговля продовольственными и хозяйственными товарами, услуги комфортного проживания) должен оказываться за пределами территории Чусовского природного парка, прежде всего, в пределах населенных пунктов Усть-Койва и Кын, которые территориально очень удачно расположены на водном маршруте.

Предложения по обустройству непосредственно территории природного парка необходимы в следующих категориях:

А. Природоохранное обустройство

- Информационные стенды. Устанавливаются в местах расположения особо ценных природных объектов, имеющих сегодня памятник природы; на границах зон рекреации и особой охраны, на месте пересечения автодорог с границей ООПТ. Несут предупреждающий и запрещающий смысл.

- Пункт мониторинга состояния водной среды, оборудованный специальными экспресс-анализаторами воды. Должен быть установлен в урочище Журавлик.

- Пункты базирования персонала природного парка. Устанавливаются обустроенных туристских стоянках:

1. Журавлик
2. Противоположный берег ск. Печка
3. Четыре брата
4. Устье р. Серебряной
5. Район пос. Усть-Койва и Красного камня

6. Глухие камни.

Б. Рекреационное обустройство

- средства размещения туристов (приюты, кемпинги, базы, стоянки для палаточных лагерей);

- стоянки для автотранспорта;

- обустройство туристских маршрутов и экологических троп;

- создание специально оборудованных мест разрешенной рекреации;

- обустройство смотровых площадок;

- создание информационных стендов и информационного центра.

Средства размещения. Для размещения этой категории туристов должны быть созданы следующие объекты:

Туристские базы (приюты) в местах начала и окончания туристских маршрутов по территории:

Ур. Журавлик, в т.ч. автостоянка;

Кын в т.ч. оборудованная автостоянка;

Усть-Койва в т.ч. оборудованная автостоянка;

Гор. Чусовой (возм. Д. Архиповка) в т.ч. оборудованная автостоянка.

Необходимо отметить, что за исключением Журавлика частных туристские базы уже существуют. Кроме этого, ряд туристских компаний специализируются на проведении коммерческих сплавов на Чусовой и имеют коммерческие интересы на данной территории. В идеальном случае при организации природного парка эти объекты должны будут выполнять роль баз многофункциональных баз природного парка, а взаимодействие с ними должно осуществляться в рамках законодательства о государственно-частном партнерстве в Российской Федерации.

Базы должны полифункциональными представительствами дирекции природного парка. На базах должны быть:

пункты проката (выдачи-приема) походного инвентаря: катамаранов (в т.ч. комплектующих), палаток, средств индивидуальной страховки (спасжилеты, каски), рюкзаков, спальных мешков и т.д.;

камеры хранения личных вещей туристов;

стоянки автотранспорта;

пункт проката спортивного инвентаря и рыболовных снастей;

пункт проката снегоходов и квадрациклов;

кабинет экстренной медицинской помощи;

площадки для возможной посадки вертолета;
пункт связи.

В идеальном случае должно быть налажено автосообщение между базами. и услуги перевозки на автоэвакуаторе личных автомобилей туристов от пункта начала сплава к пункту конца сплава.

Специально оборудованные туристские стоянки

Необходима организация оборудованных туристских стоянок для организации палаточных лагерей вдоль реки Чусовая на участке от урочища Журавлик до Чусового. Стоянки целесообразно организовать в зонах разрешенной рекреации. Стоянка должна быть оборудована столиками с навесами, костровищами, туалетами, местами для продажи дров. На стоянках должны быть предусмотрены пункты для базирования сотрудников администрации природного парка. При наличии государственно-частного партнерства на стоянках могут предоставляться дополнительные услуги.

Наиболее оптимальным является размещение стоянок:

1. Журавлик
2. Противоположный берег ск. Печка
3. Устье р. Серебряной
4. Р-н притока Сведебная.
5. Четыре брата
6. Район пос. Усть-Койва и Красного камня
7. Глухие камни.

Также следует отметить, что на противоположном берегу р. Печка, а также в устье р. Серебряная уже существуют обустроенные стоянки и ведется коммерческая деятельность.

Информационные стенды.

- Устанавливаются рядом с наиболее посещаемыми объектами. Содержат научно-популярную информацию об объекте; выписки из режима охраны ООПТ, схемы природных объектов: Высокий камень, Ростун, Печка, Разбойник, Село Кын, Четыре брата, устье р. Серебряная, Дыроватые скалы, Филин, Красный камень, Кладовый камень и пещера Чудесница, дер. Створ, Глухие скалы, Гребешок.

Обустройство территории основных рекреационных объектов для посещения туристами, расположенных в зоне рекреации:

Камень Высокий (Великан). Обустройство пешеходной экологической тропы от стоянки на противоположном берегу ск. Печка до вершины камня. обустройство пешеходной тропы деревянными помостами, организация навигации по тропе (указатели,

аншлаги), возведение лестниц для подъёма на камень, организация смотровых площадок на вершине камня Высокий (Великан).

Период функционирования Май-Сентябрь.

Камень Ростун. Обустройство пешеходной экологической тропы от стоянки на противоположном берегу со стоянки в Устье р. Серебряная до вершины камня. Обустройство пешеходной тропы деревянными помостами, организация навигации по тропе (указатели, аншлаги), возведение лестниц для подъёма на камень, организация смотровых площадок на вершине камня Ростун. Обустройство перехода через р. Серебряная.

Период функционирования Май-Сентябрь.

Камень Красный. Обустройство пешеходной экологической тропы от стоянки на противоположном берегу со стоянки в дер. Усть-Койва до вершины камня. Обустройство пешеходной тропы деревянными помостами, организация навигации по тропе (указатели, аншлаги), возведение лестниц для подъёма на камень, организация смотровых площадок на вершине камня Красный. Обустройство перехода через р. Койва (навесной мост, возм. понтонные устройства).

Период функционирования круглогодично.

Экологические тропы к пещере Чудесница.

1. Д. Усть-Койва – Пещера Чудесница. Обустройство пешеходной тропы навесами и столами. При необходимости – обустройство тропы деревянными помостами, организация навигации по тропе (указатели, аншлаги). Организация пункта базирования сотрудников администрации парка у входа в пещеру (у подножия камня Кладовый).

2. Скалы Поныш – пещера Чудесница. Обустройство пешеходной тропы навесами и столами. Организация навигации по тропе (указатели, аншлаги).

Период функционирования – Круглогодично.

Экологическая тропа к ледопаду. Маршрут Усть-Койва-ледопад. Обустройство пешеходной тропы навесами и столами. Организация навигации по тропе (указатели, аншлаги).

Экологическая тропа «Глухие камни». Обустройство пешеходной экологической тропы от стоянки «Глухие скалы». Обустройство пешеходной тропы деревянными помостами, организация навигации по тропе (указатели, аншлаги), организация смотровых площадок на вершине камня «Глухие камни». Период функционирования - круглогодично.

Администрация и основной информационный центр (визит) природного парка должен быть расположен в г. Чусовой. Альтернативный вариант – г. Лысьва.

Визит центр должен осуществлять следующие функции:

1. Регистрация туристов;
2. Информационное и экологическое просвещение туристов;
3. Проведение техники безопасности;
4. Организация услуг по трансферу туристов к начальной точке сплава или месту отдыха;
5. Прокат туристского, спортивного и иного инвентаря;
6. Информирование туристов о состоянии природной среды, возможных неблагоприятных метеорологических и иных условиях;
7. Обеспечение связи (в т.ч. высокоскоростной интернет);
8. Обеспечение туристов всей необходимой документацией, в т.ч. отчетной бухгалтерской (7 дней в неделю);
9. Оказание первой медицинской помощи.

Вишерский участок.

Непосредственно на территории природного парка должно быть поведено обустройство, ориентированное на активный отдых посетителей парка, созерцание ландшафта и повышение уровня экологического образования. Второй аспект обустройства должен быть направлен на организацию быта туристов во время пребывания на территории природного парка.

Комплекс иных рекреационно-туристских услуг (например, банно-прачечные услуги, торговля продовольственными и хозяйственными товарами, услуги комфортного проживания) должен оказываться за пределами территории Вишерского природного парка, прежде всего, в пределах населенных пунктов Велс, Вая, Сыпучи, Вишерогорск, которые территориально очень удачно расположены на водном маршруте.

Предложения по обустройству непосредственно территории природного парка необходимы в следующих категориях:

А. Природоохранное обустройство

-Информационные анилаги. Устанавливаются в местах расположения автодорог с границей ООПТ. Имеют «классический» вид и содержание, аналогичны анилагам устанавливаемых на иных ООПТ регионального значения.

№	Привязка	Географические координаты
1	Г. Красновишерск	57°5'8,399"в. д. 60°27'57,653"с. ш.

2	Пос. Мутиха	57°59'45,226"в. д. 60°27'6,098"с. ш.
3	Дол. Р. Бол. Ябурская, вост. Граница кв.116 Акчимского лесничества	57°59'45,226"в. д. 60°27'6,098"с. ш.
4	Южная граница кв. 103 Акчимского лесн.	58°7'37,337"в. д. 60°26'3,55"с. ш.
5	Южная граница кв. 90 Акчимского лесн.	58°11'40,175"в. д. 60°26'46,559"с. ш.
6	Кв. 270 Вайского лесничества, обочина дороги Красновишерск- Вая	58°19'3,212"в. д. 60°31'5,575"с. ш.
7	Автодорога Вая-Золотанка обочина дороги, с-з угол квартала 202 Вайского лесничества	58°22'21,962"в. д. 60°34'46,148"с. ш.
8	Автодорога Вая-Золотанка обочина дороги, с-в угол квартала 202 Вайского лесничества	58°24'34,051"в. д. 60°34'26,786"с. ш.
9	Автодорога Вая-Велс обочина дороги, ю-з угол квартала 156 Вайского лесничества	58°24'42,572"в. д. 60°35'54,152"с. ш.
10	Автодорога Вая-Велс обочина дороги, западная граница кв. 71 Вайского лесничества	58°35'56,693"в. д. 60°39'45,975"с. ш.
11	Автодорога Вая-Велс обочина дороги, северная граница кв. 242 Велсовского лесничества	58°46'9,319"в. д. 60°46'0,088"с. ш.
12	Автодорога Вая-Велс обочина дороги, северо-западный угол кв.71 Велсовского лесничества	58°50'6,511"в. д. 60°53'17,632"с. ш.

- **Информационные стенды «Памятник природы».** Устанавливаются в местах расположения особо ценных природных объектов, имеющих сегодня памятник природы. Несут предупреждающий и запрещающий смысл. ООПТ: Дыроватый, Писанный, Моховой, Говорливый, Ветлан.

Стенды должны иметь «классический» вид аналогично аншлагам, установленным на иных региональных ООПТ. Должна содержаться 2 блока информации А) о природном парке; б) о памятнике природы.

- **Аншлаги. Зона особой охраны.** Устанавливаются на границах зоны особой охраны на незатапливаемых в половодье участках. Содержат информацию о режимах охраны, возможных штрафах, ограничениях рекреационных мероприятий.

- **Пункты мониторинга состояния водной среды,** оборудованный специальными экспресс-анализаторами воды. Должны быть установлены в пос. Вая, Красновишерск.

- **Пункты базирования персонала природного парка.** Устанавливаются обустроенных туристских стоянках:

Урочище 71 квартал; 58°53'5,47"в. д. 60°54'42,041"с. ш.

Пос. Велс; 58°47'38,575"в. д. 60°44'7,18"с. ш.

Пос. Вая; 58°22'9,92"в. д. 60°36'12,643"с. ш.

С. Сыпучи; 57°48'32,15"в. д. 60°33'29,393"с. ш.

Пос. Вишерогорск; 57°48'32,15"в. д. 60°33'29,393"с. ш.

Г. Красновишерск. 57°4'41,06"в. д. 60°27'19,002"с. ш.

Пункты должны быть оборудованы системой непрерывной связи, средствами спасения, должны быть расположены в местах, позволяющих производить посадку вертолета в экстренных ситуациях.

Б. Рекреационное обустройство

- *средства размещения туристов* (приюты, кемпинги, базы, стоянки для палаточных лагерей)

- *стоянки для автотранспорта;*

- *обустройство туристских маршрутов и экологических троп;*

- *создание специально оборудованных мест разрешенной рекреации;*

- *обустройство смотровых площадок;*

- *создание информационных стендов и информационного центра.*

Для всех элементов обустройства природного парка необходимо разработать единый стиль, форму и особенности содержания (для информационных элементов).

Средства размещения

Исследуемая территория принимает значительные туристские потоки уже сегодня, но они имеют свою специфику. В основном турпоток складывается из активных туристов, посещающих природные территории. Таким образом, эти категории туристов не нуждаются в услугах гостиниц в обычном понимании. Однако для этой категории туристов могут быть созданы платные кемпинги, приюты, домики рыбака и охотника, турбазы и другие формы средств размещения на природе.

Для размещения этой категории туристов должны быть созданы следующие объекты:

Туристские базы (приюты) в местах начала и окончания туристских маршрутов по территории:

Урочище 71 квартал; 58°53'5,47"в. д. 60°54'42,041"с. ш.

Пос. Велс 58°47'38,575"в. д. 60°44'7,18"с. ш.

Пос. Вая 58°22'9,92"в. д. 60°36'12,643"с. ш.

Пос. Сыпучи 57°48'32,15"в. д. 60°33'29,393"с. ш.

Пос. Вишерогорск 57°48'32,15"в. д. 60°33'29,393"с. ш.

Г. Красновишерск 57°4'41,06"в. д. 60°27'19,002"с. ш.

В местах начала маршрута (все пункты за исключением Красновишерска) должна иметься схема функционального зонирования территории с нанесенным текущим местоположением, ближайшими туристскими стоянками (в т.ч. информация о расстоянии до них), режимом охраны в функциональных зонах природного парка.

Необходимо отметить, что в пределах г. Красновишерска организованные базы уже существуют. Кроме этого, ряд туристских компаний специализируются на проведении коммерческих сплавов на Вишеры и имеют коммерческие интересы на данной территории. В идеальном случае при организации природного парка эти объекты должны будут выполнять роль баз многофункциональных баз природного парка, а взаимодействие с ними должно осуществляться в рамках законодательства о государственно-частном партнерстве в Российской Федерации.

Базы должны полифункциональными представительствами дирекции природного парка. На базах должны быть:

пункты проката (выдачи-приема) походного инвентаря: катамаранов (в т.ч. комплектующих), палаток, средств индивидуальной страховки (спасжилеты, каски), рюкзаков, спальных мешков и т.д.;

камеры хранения личных вещей туристов;

стоянки автотранспорта;

пункт проката спортивного инвентаря и рыболовных снастей;

пункт проката снегоходов и квадроциклов;

кабинет экстренной медицинской помощи;

площадки для возможной посадки вертолета;

пункт связи.

В идеальном случае должно быть налажено автосообщение между базами. и услуги перевозки на автоэвакуаторе личных автомобилей туристов от пункта начала сплава к пункту конца сплава.

Специально оборудованные туристские стоянки. Необходима организация оборудованных туристских стоянок для организации палаточных лагерей вдоль реки Вишера на участке от урочища 71 квартал до Красновишерска. Стоянки целесообразно организовать в зонах разрешенной рекреации. Стоянка должна обусть оборудована столиками с навесами, костровищами, туалетами, местами для продажи дров. На стоянках должны быть предусмотрены пункты для базирования сотрудников администрации природного парка. При наличии государственно-частного партнерства на стоянках могут предоставляться дополнительные услуги.

Наиболее оптимальным является размещение стоянок:

8. Урочище 71 квартал; 58°53'5,47"в. д. 60°54'42,041"с. ш.
9. Разв. Приисковая (кв. 152 Велсовского лесничества) 58°55'51,246"в. д. 60°49'11,488"с. ш.
10. Кв 212 Велсовского лесничества, левый берег реки 58°50'41,092"в. д. 60°45'37,625"с. ш.
11. Пос. Велс 58°47'38,575"в. д. 60°44'7,18"с. ш.
12. Кв. 289 Велсовского лесничества 58°43'8,56"в. д. 60°43'21,943"с. ш., правый берег
13. Район нежилой д. Усть-Гаревая (2-3 стоянки) 58°39'14,867"в. д. 60°39'40,757"с. ш. ; 58°37'47,168"в. д. 60°38'52,26"с. ш.
14. Кв. 160 Вайского лесничества, район остова Филеновский 58°33'36,07"в. д. 60°35'20,177"с. ш.
15. Нежилой поселок Усть-Улс - 58°30'39,19"в. д. 60°33'9,376"с. ш.
Пос. Вая 58°22'9,92"в. д. 60°36'12,643"с. ш.
16. Ск. Боец, противоположный берег
17. урочище Сосновец
18. пос. Акчим
19. кв. 76 Акчимского лесничества, левый берег, напротив д. Писаное
20. д. Сыпучи
21. кв. 64 Щугорского лесничества, левый берег
22. кв. 70 Щугорского лесничества, левый берег
23. Д. Велгур
24. Д. Щугор
25. Кв. 126 Говорливского лесничества
26. Д. Вишерогорск
27. Ур. Говорливое
28. Кв. 177 Говорливского лесничества
29. Кв. 4 Уральского (Красновишерского) лесничества

На каждой стоянке должен быть установлен **информационный стенд**, содержащий информацию о местоположении текущей стоянки и местоположении следующей стоянке, расстояние между стоянками, границы функциональных зон. Стенд должен содержать название стоянок, картографическое изображение с нанесенными ближайшими стоянками, географические координаты стоянок, краткую информацию и местоположение рекреационных объектов (между стоянками).

Информационные стенды «Рекреационный объект»

- Устанавливаются рядом с наиболее посещаемыми объектами. Содержат научно-популярную информацию об объекте; выписки из режима охраны ООПТ, схемы природных объектов:

Дыроватый камень, 57°41'53,501"в. д. 60°32'4,322"с. ш.

Д. Акчим 58°2'43,19"в. д. 60°28'39,907"с. ш.

Писанный камень, 58°3'0,567"в. д. 60°30'26,152"с. ш.

Ветлан, 57°5'50,646"в. д. 60°28'36,118"с. ш.

Говорливый камень, 57°15'43,657"в. д. 60°30'31,016"с. ш.

Столбы, 57°41'14,983"в. д. 60°33'19,714"с. ш.

Сыпучий камень, 57°47'19,271"в. д. 60°34'10,959"с. ш.

Говорливская церковь, 57°14'33,891"в. д. 60°30'29,407"с. ш.

«Быки» перед Красновишерском. 57°5'34,295"в. д. 60°30'51,944"с. ш.

По мере накопления информации о рекреационных объектах в пределах природного парка должны устанавливаться новые аншлаги:

1-ая очередь ур. 71 квартал-Велс»;

2-ая очередь «Велс-Вая»;

3-ая очередь ««Вая-Сыпучи»;

4-ая очередь «Сыпучи-Вишерогорск»;

5-ая очередь «Вишерогорск-Красновишерск».

На схемах 7.2-7.4. приведены места расположения предлагаемых элементов природоохранного и рекреационного обустройства.

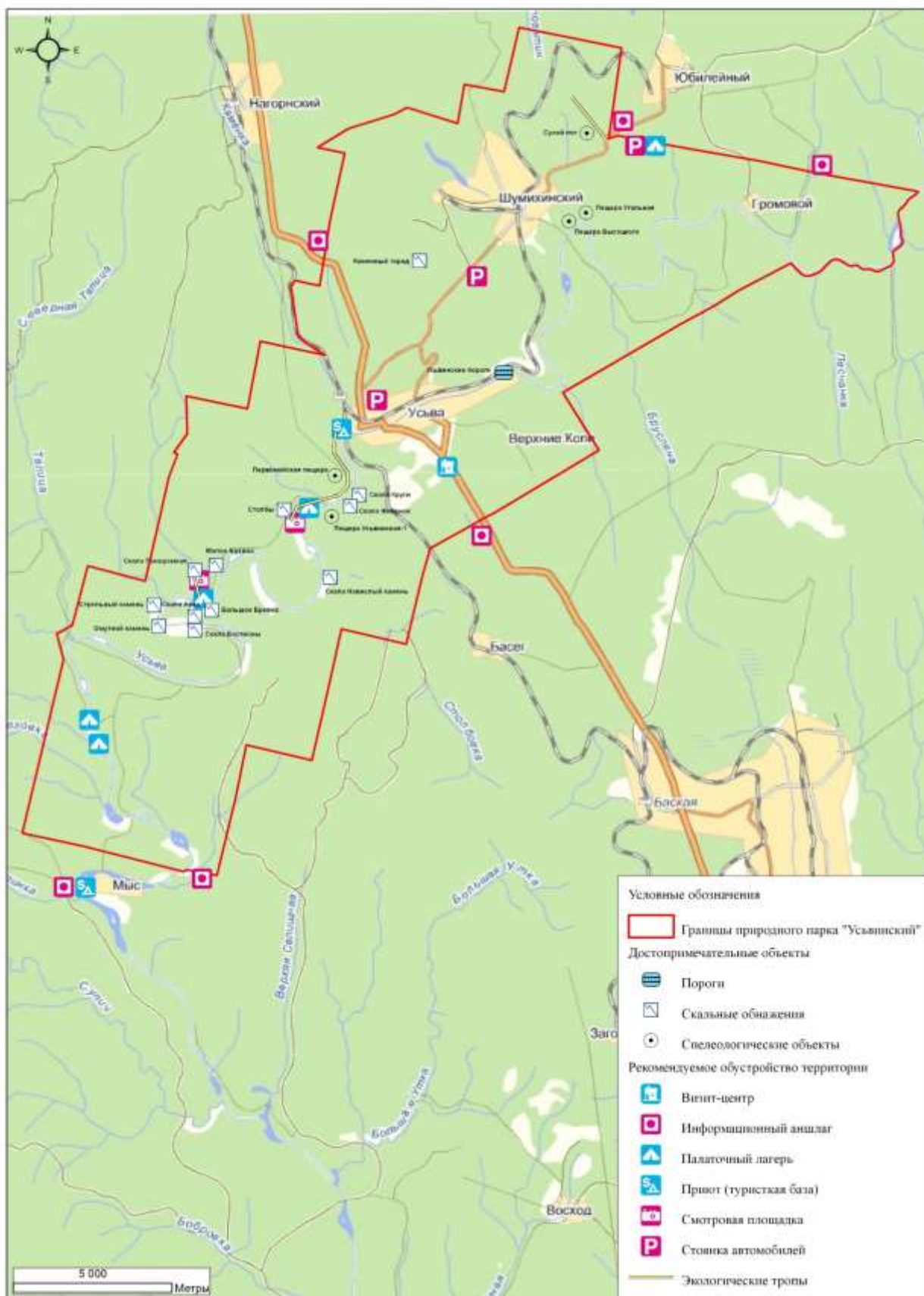


Рис.7.2.Основные достопримечательные объекты и рекомендуемое обустройство природного парка «Усьвинский»

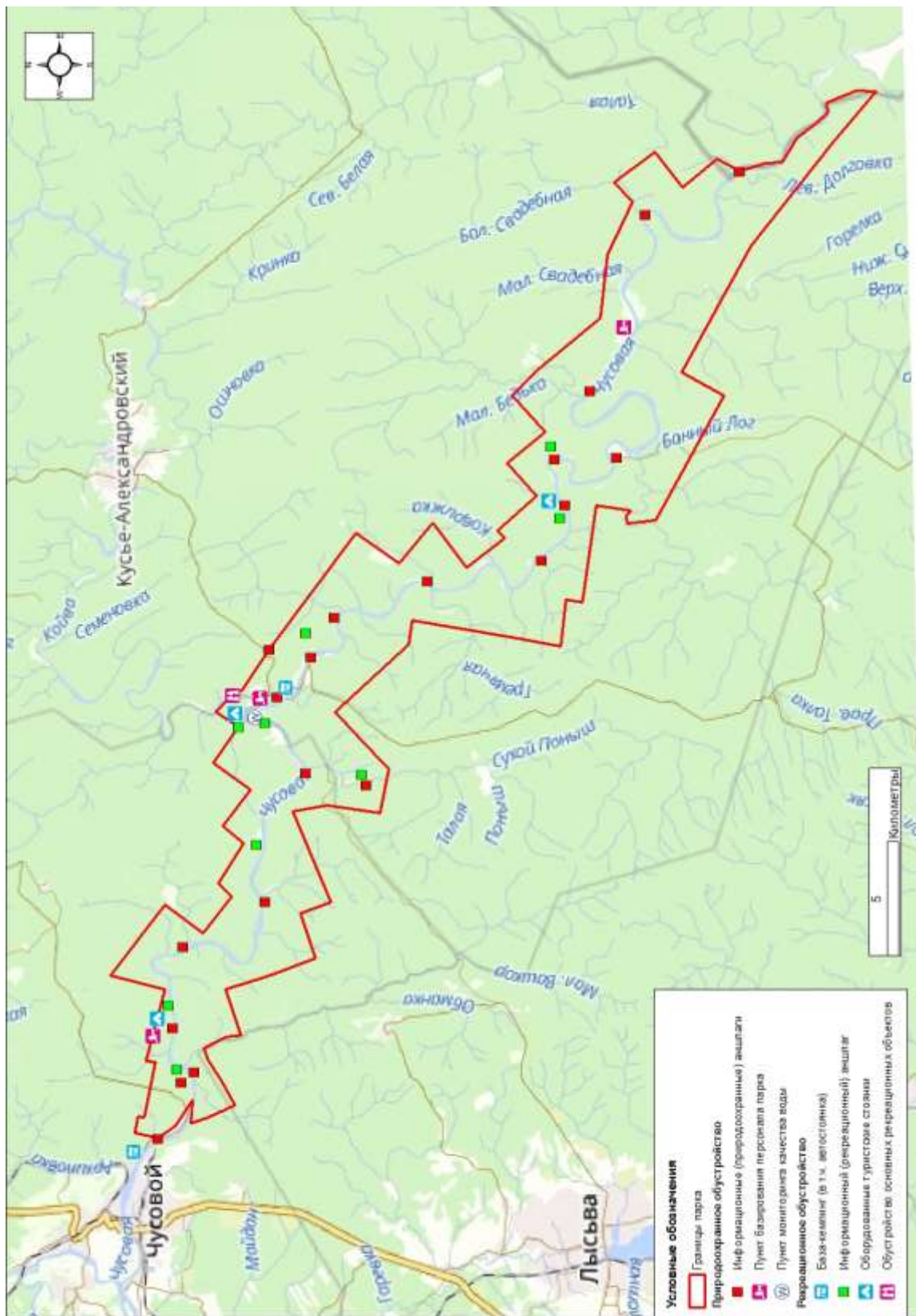


Рис. 7.3.а. Предлагаемое рекреационное обустройство природного парка «Чусовской» (северный кластер)

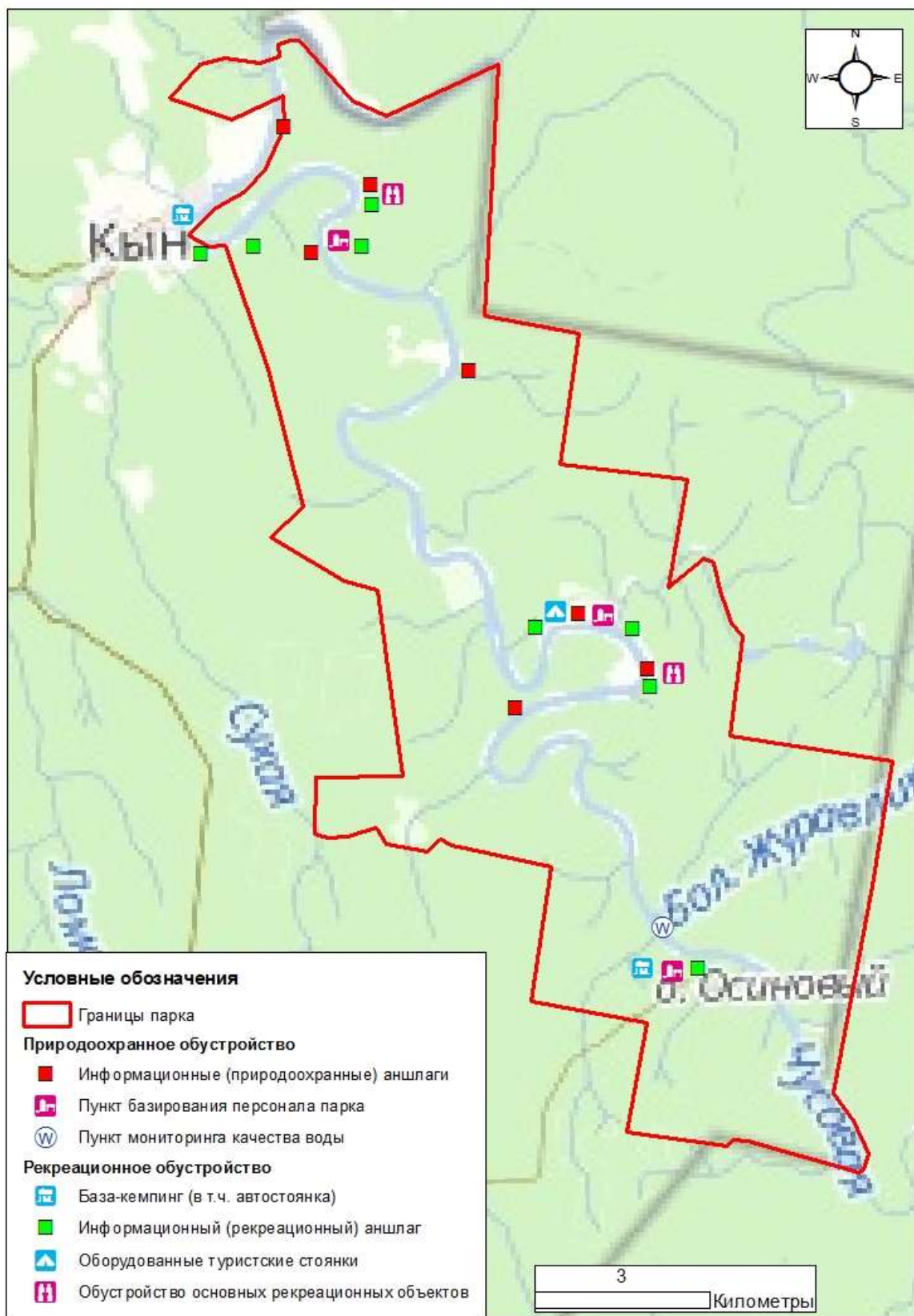


Рис. 7.3.б. Предлагаемое рекреационное обустройство природного парка «Чусовской» (южный кластер)

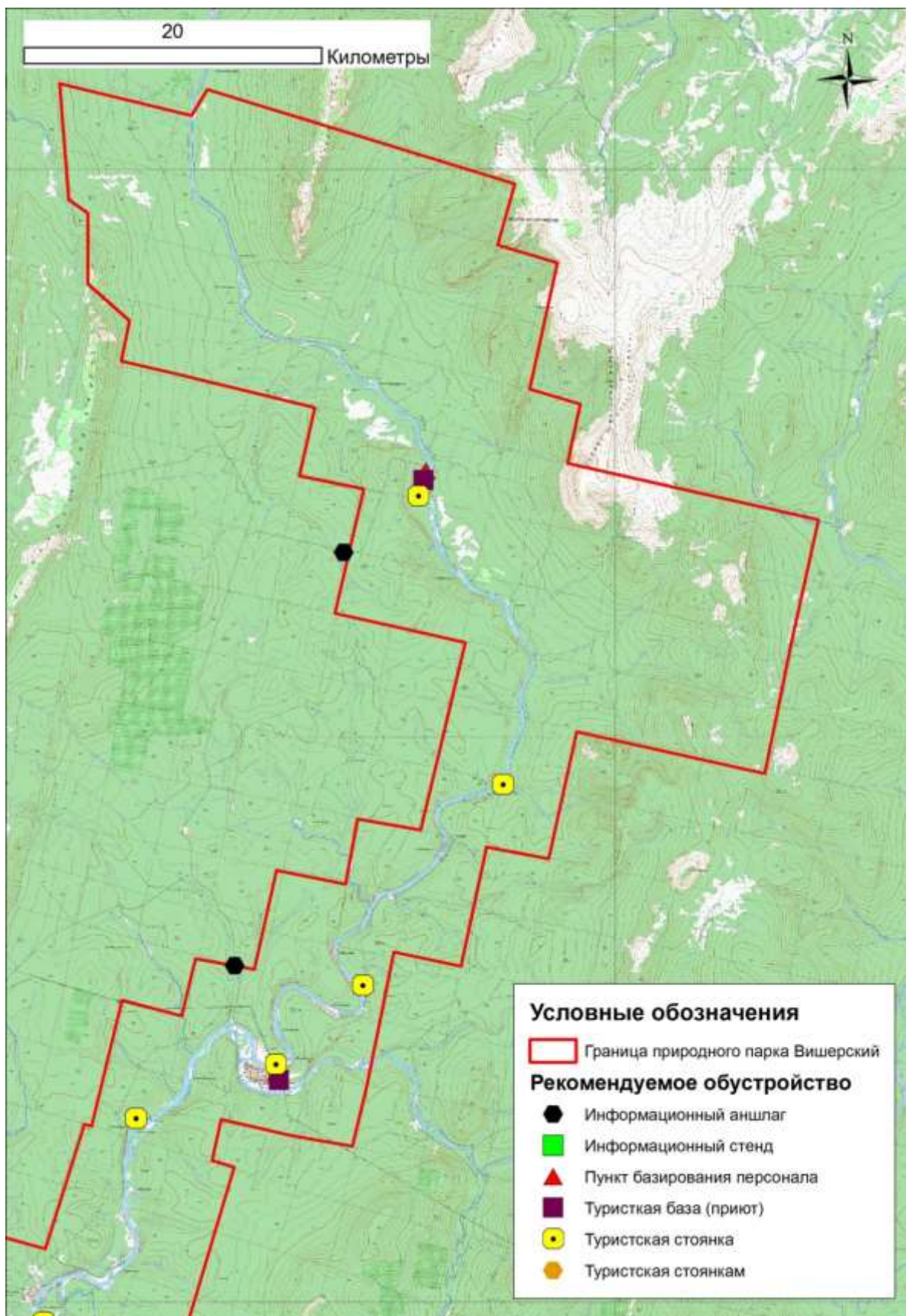


Рис. 7.4.а. Предлагаемое рекреационное обустройство природного парка «Вишерский»

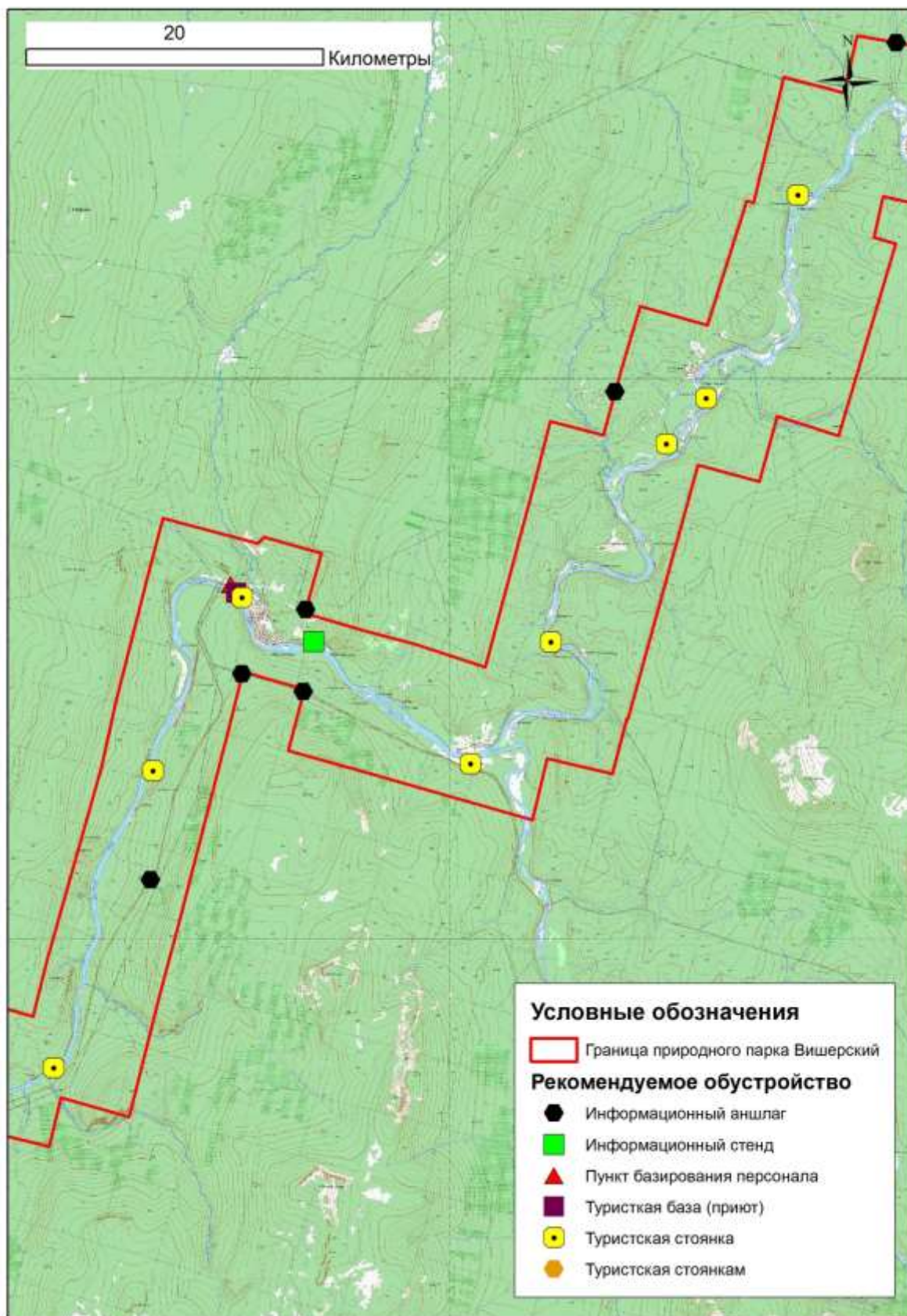


Рис. 7.4.б. Предлагаемое рекреационное обустройство природного парка «Вишерский»

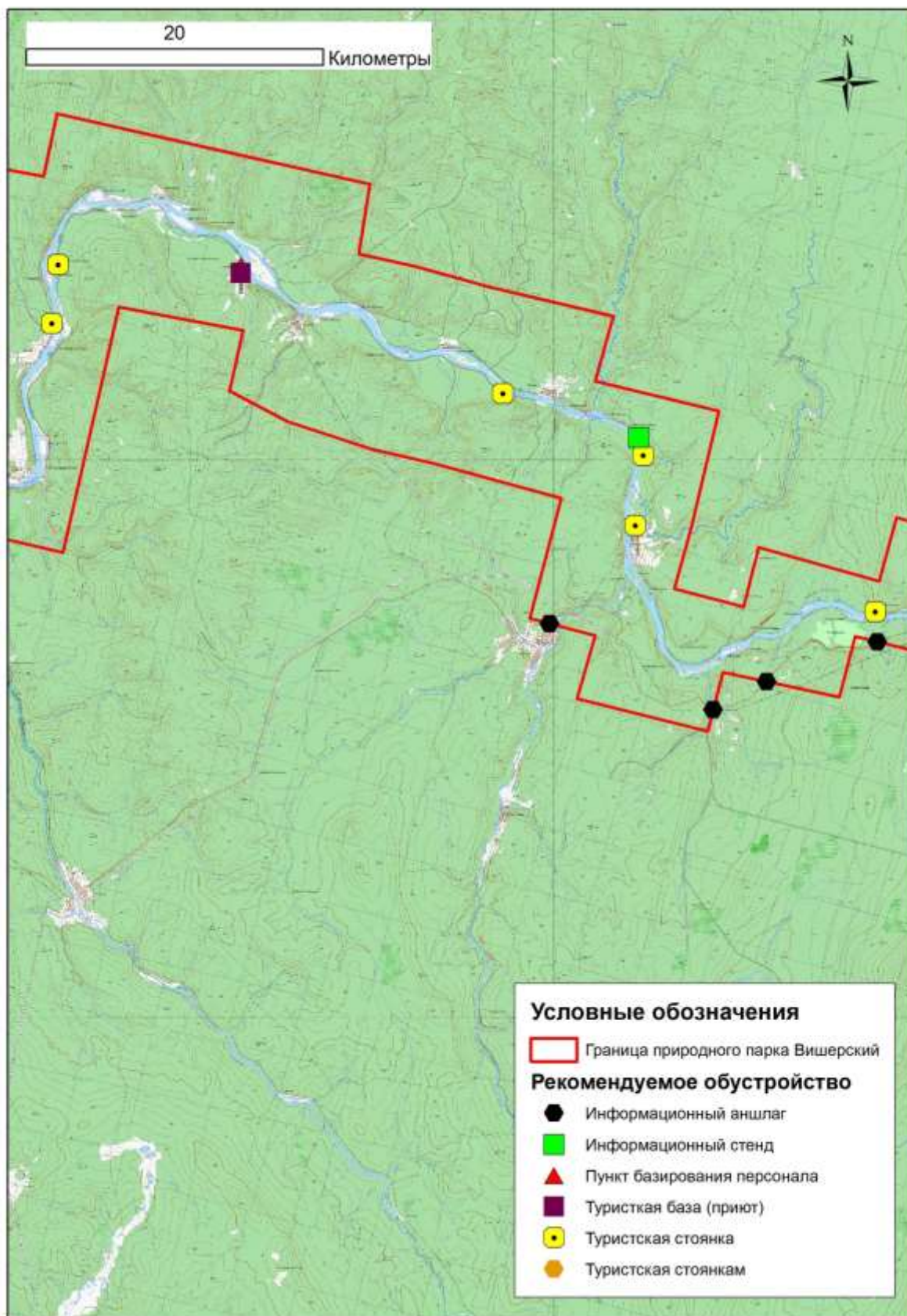


Рис. 7.4.в. Предлагаемое рекреационное обустройство природного парка «Вишерский»

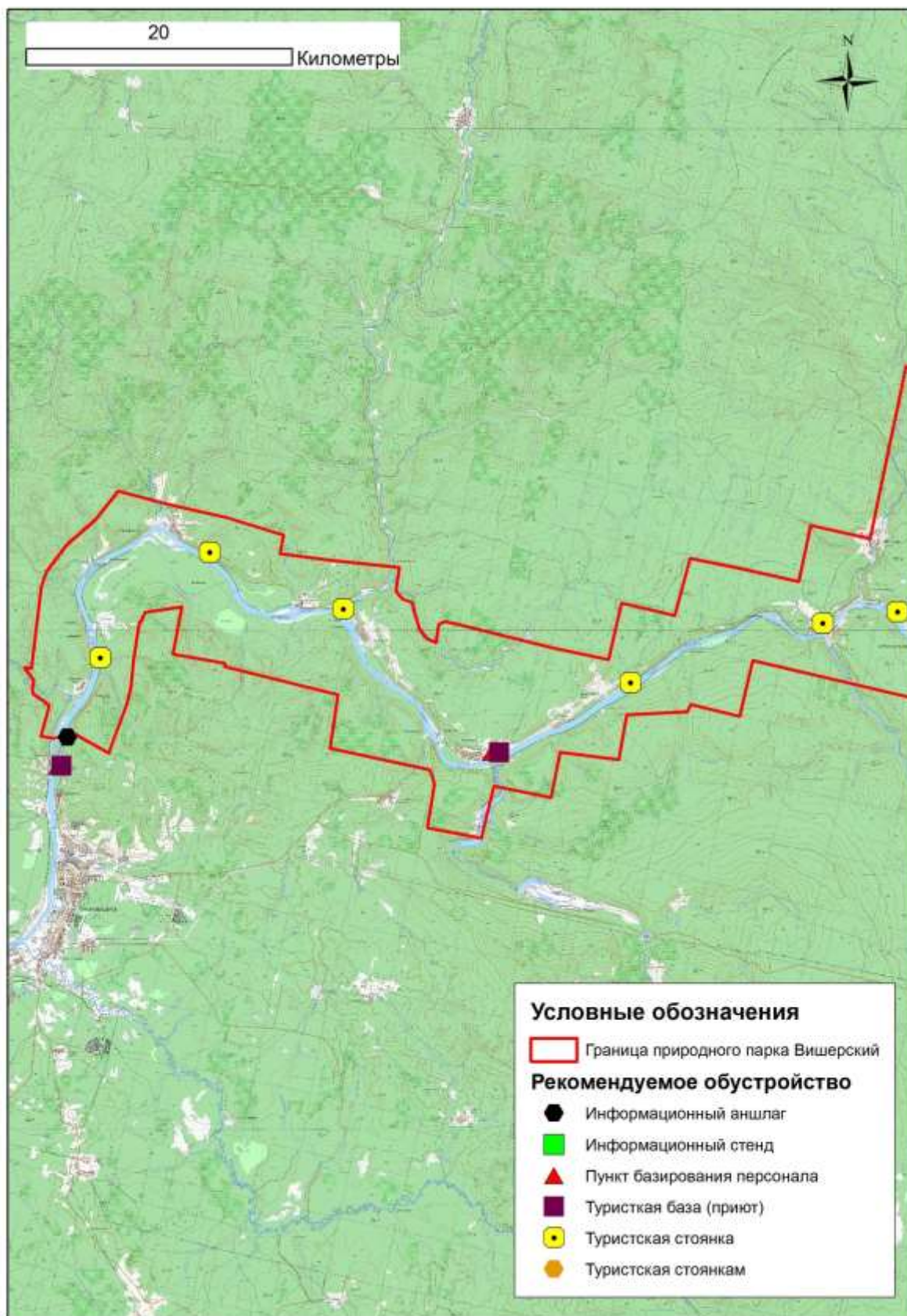


Рис. 7.4.г Предлагаемое рекреационное обустройство природного парка «Вишерский»

Территория природного парка обладает значительным рекреационным потенциалом, а рекреационная емкость позволяет сделать туризм рекреацию отраслью специализации этой территории. С другой стороны, рекреационное обустройство долин рек в значительной мере стихийно, что приводит к существенным сложностям в организации безопасного (для природы и посетителей) природоориентированного туризма. Предлагаемое обустройство позволит оптимизировать и туристские потоки, привлечь дополнительных туристов.